



PROJET SOCIAL 2023 - 2026



AVEC

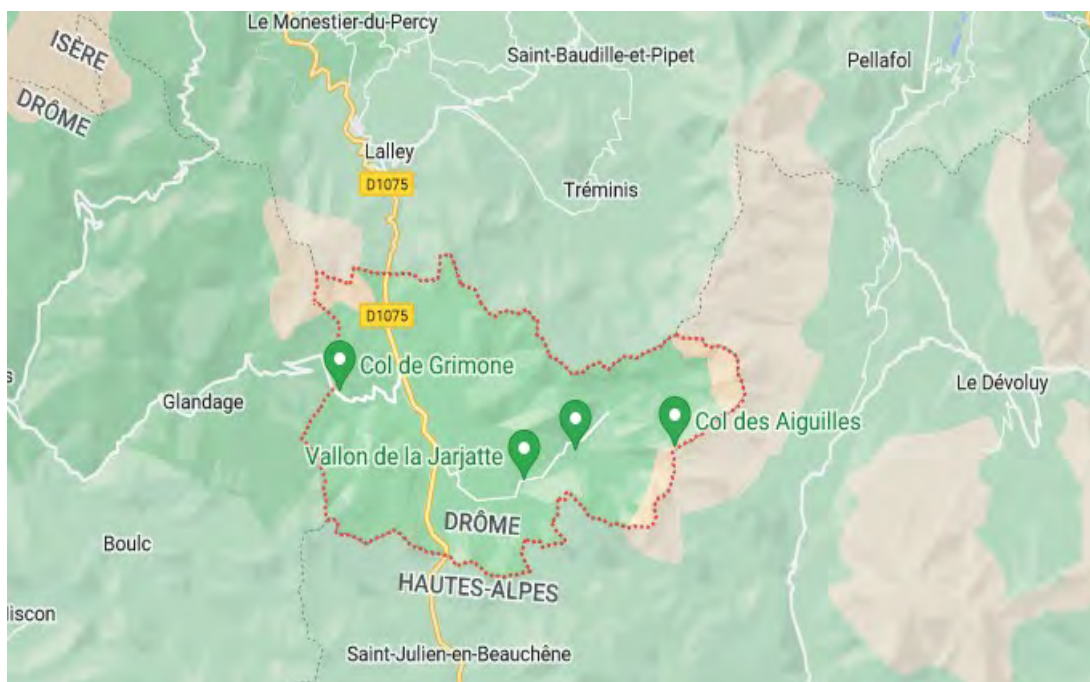


Présentation de la structure et du territoire d'intervention

La structure Les Lucioles-ADMR est une association de loi 1901 qui œuvre à la mise en place d'actions à destination de l'enfance, la jeunesse et la famille.

L'association a été créée le 15 février 1991. Elle est implantée à Lus-la-Croix-Haute, village de 549 habitants qui compte au total 22 hameaux. La commune est séparée du reste du territoire du Diois par le Col de Grimone. C'est une commune limitrophe au Nord avec le département de l'Isère et le plateau du Trièves et au Sud avec le département des Hautes Alpes. Notre association intervient donc auprès de plusieurs communes rurales et notamment avec celles des départements voisins.

Au vu de la situation géographique et des conditions météorologiques, les déplacements peuvent être parfois contraignants. En effet au niveau administratif il faut se déplacer à Die, Crest ou Valence et parcourir plusieurs heures de route. De même au niveau de la santé, les habitants se tournant majoritairement vers les Hautes Alpes. Enfin, au niveau de l'animation de loisirs il est difficile de trouver des activités à moins de 25 kilomètres de Lus-la-Croix-Haute.



Aujourd'hui, l'Espace de Vie Sociale Les Lucioles est la première porte d'entrée vers les activités sociales, culturelles et sportives du territoire. C'est une structure qui porte les projets, les idées des citoyens et qui favorise le vivre-ensemble. Dans un premier temps il nous paraît essentiel de préserver ces liens sociaux tissés depuis de nombreuses années.

D'autre part, nous avons bien conscience des évolutions climatiques et sociales de la commune. Le contexte de crise écologique va profondément impacter les conditions et le niveau de vie de chacun (alimentation, accès à l'eau, mobilités, énergie...). Face à tous ces changements, l'Espace de Vie Sociale Les Lucioles se donne pour mission pour les 4 années à venir d'initier et de soutenir toute initiative concourant à la résilience de la communauté locale qui constitue le village de Lus-la-Croix-Haute.

Sommaire

Présentation de la structure et du territoire d'intervention.....	2
La Démarche Commune.....	6
Les enjeux du diagnostic partagé.....	7
Les constats partagés après une année de travail en commun.....	7
Quelle gouvernance pour cette démarche commune ?.....	8
Bilan du projet social 2019-2022.....	10
Axe 1. Le développement de la culture, des loisirs et des sports. L'animation de la vie locale.....	10
Axe 2. Maintenir et renforcer le lien social et intergénérationnel.....	10
Axe 3. Accentuer nos actions en direction de la jeunesse.....	11
Axe 4. Susciter, accompagner et soutenir les réflexions et les initiatives des habitants, des associations du territoire, des projets de chacun.....	11
La démarche de renouvellement.....	19
Le Diagnostic.....	21
Nos nouveaux axes d'orientation.....	24
Axe 1. Enfance et parentalité.....	24
Objectif 1 : Soutenir la parentalité.....	24
Objectif 2 : Accentuer notre présence auprès des enfants et adolescents...	24
Axe 2. Le développement de la culture, des loisirs et des sports.....	24
Objectif 1 : Maintenir et développer des offres d'animation variées.....	24
Objectif 2 : Informer et rendre plus visibles les activités proposées sur le territoire.....	24

Objectif 3 : Favoriser le lien social et la coopération.....	25
Axe 3. Engager la transition écologique sur le territoire.....	25
Objectif 1 : Partager et consommer autrement.....	25
Objectif 2 : Se Réappropriier les savoir-faire alimentaires (cultiver, stocker, conserver, transformer).....	25
Objectif 3: Améliorer la mobilité sur le territoire :.....	25
FICHE ACTION : Accueil.....	26
Description des espaces.....	26
Personnel.....	27
Communication.....	27
FICHE ACTION : Soutien à la parentalité.....	28
FICHE ACTION : Gouvernance de la structure.....	29
Conclusion.....	30
ANNEXES.....	32
Annexe 1 : Questionnaire familles activités enfants.....	32
Annexe 2 : Le Diagnostic partagé.....	36



LA DÉMARCHE COMMUNE



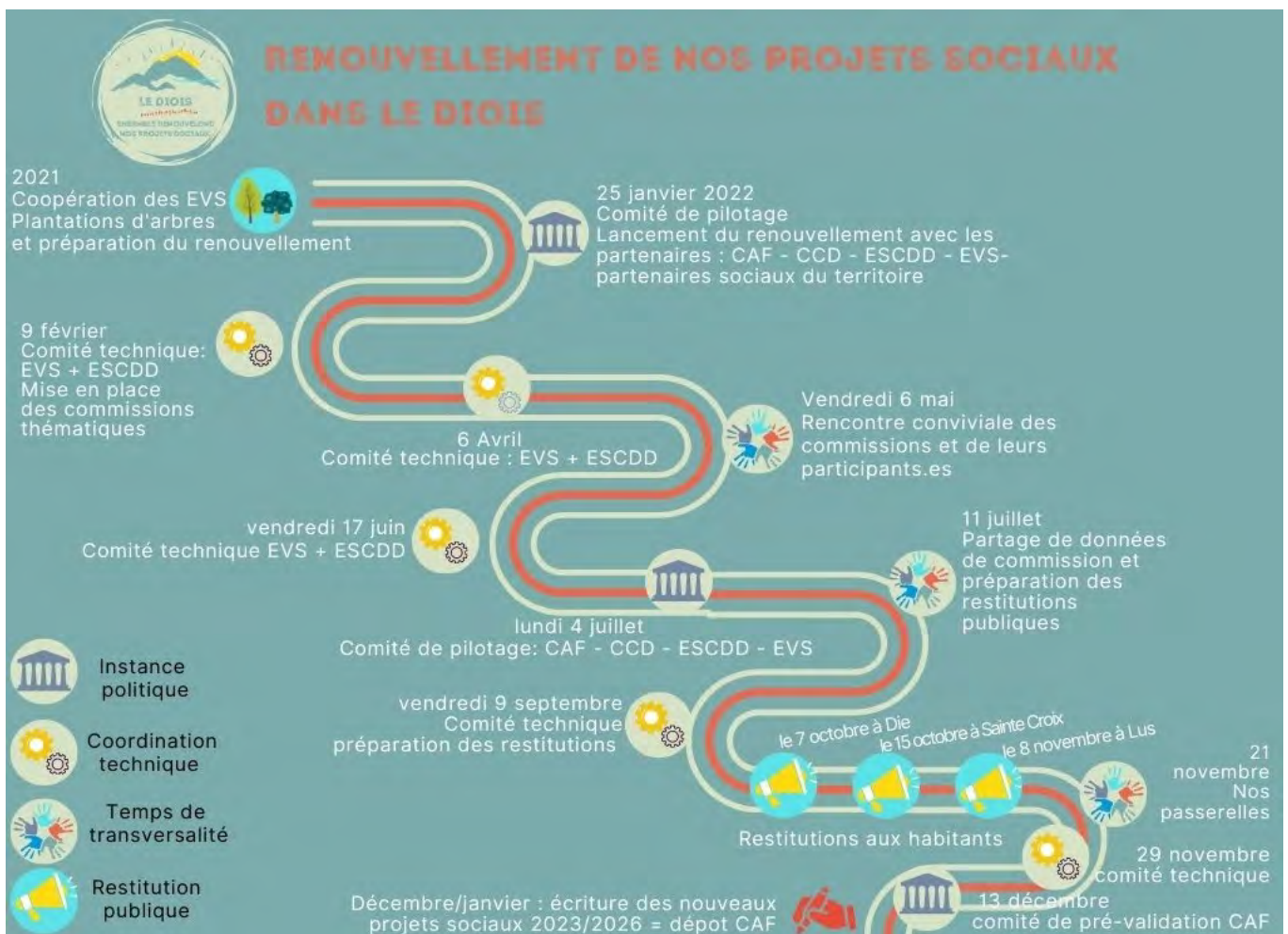
La Démarche Commune

Renouveler son projet social, oui mais pourquoi faire ?

Étape obligatoire pour le renouvellement des agréments « Espace de Vie Sociale » et « Centre Social » octroyés par la Caisse d'Allocations Familiales, étape nécessaire pour re-questionner les priorités des associations, étape indispensable et enthousiasmante pour renforcer le lien avec le territoire et ses habitants - et en interne entre les salariés et les bénévoles - renouveler son projet social c'est tout cela et c'est encore plus en cette année 2022 conjugué au pluriel.

Un pluriel composé d'une grande partie des Espace de Vie Sociale du Diois : L'Accorderie, Valdequint, Les Lucioles et du centre social intercommunal et associatif qu'est l'Espace Social et Culturel Du Diois (ESCDD).

Ce renouvellement n'a pas été seulement la somme de notre mobilisation collective mais également une intégration du travail des 2 nouveaux EVS du territoire « le TIS, Vallée de la Roanne » et « l'EVS 101.7 » du Haut Diois qui sont nés ces deux dernières années.



Une démarche collective pour un diagnostic de territoire partagé suite logique d'un travail en commun qui se renforce.

Les enjeux du diagnostic partagé

- Réaliser un **diagnostic complémentaire** des études déjà en cours
- Articuler les **besoins communs et les singularités** dans les bassins de vie
- Élaborer une **méthodologie commune**
- Prendre en compte la **diversité des profils d'habitants**
- Mobiliser et faire participer les **partenaires locaux** dans le diagnostic
- Donner de la **visibilité** à nos structures
- Développer nos **vies associatives**

... En résumé arriver à réaliser un diagnostic social partagé qui donne du sens pour une lecture des enjeux associant les partenaires locaux, une communication commune vers les habitants, le renforcement de l'inter-connaissance entre nos structures et un travail commun pour réfléchir aux perspectives d'actions communes.

Pour faire « vivre la coopération » et « construire cette vision commune » nous avons ainsi réalisé **3 rencontres** inter-commissions sur l'année :

Le 6 mai à l'ESCDD, **le 11 juillet** à Valdequint, **le 21 novembre** à l'Accorderie véritables points d'étapes dans la réalisation de nos renouvellements.

Les constats partagés après une année de travail en commun

- Une volonté commune d'**aller vers les publics qui sont le plus éloignés**, les plus précaires et isolés sur le territoire.
- Un besoin de **sortir des « entre soi »**, de diversifier les cercles, donner accès à tous-tes.
- Un besoin de bien **rendre visible les informations et ressources** existantes.
- Un ressenti d'une force collective émergente de **plaidoyer** politique et financier
- Une envie de **mutualisation et partage** de nos capacités (moyens et compétences)

Quelle gouvernance pour cette démarche commune ?

La gouvernance de cette démarche commune a essayé de réunir l'ensemble des parties prenantes du territoire, s'appuyant sur les ressources des structures, sur les habitudes déjà instituées de travail en commun, mais également sur des ressources externes qui sont venues appuyer sa méthodologie.

Elle s'est donc déclinée ainsi :

- **un comité de pilotage politique**

Communauté de communes du Diois, Caisse d'Allocations Familiales , Bénévoles administrateurs des EVS et ESCDD).

- **un comité de suivi opérationnel et de coordination**

Salariés et bénévoles des Espaces de vie sociale et de l'ESCDD, Conseillers de la CAF de la Drôme.

- **des rencontres de commissions thématiques et inter-commissions**

Salariés et bénévoles des EVS et ESCDD. partenaires sociaux et culturels locaux, habitants...

- **une coordination générale au niveau de l'ESCDD**

Une salariée agent de développement social en pilotage, soutenu par le directeur et le conseil d'administration

Un pas de côté fait d'appuis scientifiques extérieurs grâce au travail de :

- Ieva Snikersproge, Anthropologue
- Olivier Gratacap, sociologue, en charge d'une monographie de territoire
- Aubéline Bellom et Nicolas Buclet, géographie, dynamiques territoriales et transition agroécologie

« L'important ce n'est pas le lien, c'est la qualité du lien »



BILAN, DÉMARCHE ET DIAGNOSTIC DU PROJET SOCIAL



Bilan du projet social 2019-2022

Thèmes validés/maintenus	Thèmes à accentuer	Nouvelles observations
L'accompagnement des initiatives citoyennes	Le soutien à la parentalité	La valorisation des savoirs-faires alimentaires locaux
Maintenir une diversité d'offre d'animations, pour tous les âges et tous les revenus	Favoriser les activités intergénérationnelles, la mixité sociale	Demande d'accompagnement sur des thématiques environnementales
L'animation de la vie locale, des activités culturelles et sportives	Besoin de proposer des solutions de mobilité sur le territoire	

Axe 1. Le développement de la culture, des loisirs et des sports. L'animation de la vie locale

Malgré l'impact du COVID durant le projet social 2019-2022, les activités culturelles et sportives existantes ont pour la grande majorité été maintenues. L'association a ainsi réalisé son objectif de maintenir et développer des offres d'animations diverses sur le territoire (comédie itinérante, chorale, yoga, volley, jardin partagé...) et a par ailleurs continué à mobiliser de nouveaux acteurs pour répondre aux demandes des habitants.

Quelques difficultés ont été rencontrées pour « aller vers » les habitants, liées notamment à des problématiques de mobilité sur le territoire. A plusieurs occasions, nous avons pu louer des véhicules à Couleur Nature -le village vacances de la FOL26- mais cette solution n'est pas pérenne sur le long terme. Aussi, un covoiturage informel a été créé par quelques habitants à l'occasion de sorties culturelles mais ce n'est pour le moment pas porté par Les Lucioles. Une sortie vélo a quand-même été organisée pour aller à la rencontre des habitants du hameau du Trabuech sur la commune de Lus-la-Croix-Haute.

Toujours concernant cet axe, le troisième objectif que l'association s'était fixée était de faire circuler l'information. A ce jour nous continuons de proposer un affichage régulier dans les commerces, sur les panneaux d'affichage et également via le panneau lumineux de la commune. Nous communiquons également à travers le bulletin municipal et plus récemment grâce à la newsletter des Lucioles qui a été mise en place : l'occasion pour nous de toucher un public plus large que les seuls adhérents de l'association. Le compte Facebook et le site internet des Lucioles n'ont en revanche plus été alimentés depuis 2020.

Axe 2. Maintenir et renforcer le lien social et intergénérationnel

L'association Les Lucioles a organisé plusieurs rencontres intergénérationnelles à l'occasion d'événements (fête d'été avec les parents et les personnes âgées, chasse à l'œuf pour Pâques avec les grands-parents, soirée jeux du Ludambule, fête de Noël...) et également participé aux animations locales de la commune.

D'un autre côté, en raison d'un turnover important sur le poste de responsable EVS-ALSH nous avons rencontré des difficultés pour maintenir et créer des partenariats sur le long terme. Mais nous avons toujours la volonté de consolider et développer des partenariats avec les structures du territoire.

Aussi, nous avons créé et développé des animations loisirs pour tout âge (animations adultes, activités ados, clubs pour les enfants) que nous voulions adaptées aux revenus des familles. Une grande diversité d'animation est en effet proposée à des tarifs abordables, adaptés au quotient familial.

Axe 3. Accentuer nos actions en direction de la jeunesse

Nos actions répondent à la mixité des tranches d'âge (à l'exception des clubs pour enfants qui seraient trop difficiles à encadrer pour les intervenants si la tranche d'âge était plus grande). Nous proposons plusieurs activités sur le temps du mercredi après-midi durant lesquelles les parents sont également invités à participer. C'est notamment le cas du club préhistoire où enfants et parents ont pu apprendre à faire du feu ou des poteries préhistoriques.

Aussi, nous avons construit plusieurs projets avec et pour les adolescents. Une personne a notamment été embauchée 4h par semaine pour rencontrer et échanger avec les jeunes. Dans le cadre de l'appel à projet « Innov'jeune 11/25 ans » de la CAF, une fresque murale a été réalisée au centre du bourg. Des soirées pizza, bowling, laser game et canyon ont également rassemblé des jeunes du territoire. Malheureusement, en raison du faible nombre d'adolescents présents la semaine sur Lus-la-Croix-Haute (certains étant en internat et d'autres rentrant tard du collège situé à Veynes) et du peu d'heures dédiées sur le poste de responsable EVS, il est pour l'instant difficile de maintenir ces activités.

Axe 4. Susciter, accompagner et soutenir les réflexions et les initiatives des habitants, des associations du territoire, des projets de chacun

Nous accompagnons toujours les habitants porteurs de projets dans la réalisation de leurs idées. D'ailleurs, les activités que nous proposons émanent quasi exclusivement des lussois et lussoises. Nous allons même jusqu'à rencontrer les nouveaux arrivants sur la commune pour leur suggérer de mettre leurs compétences à contribution s'ils le souhaitent. Par ailleurs, nous pouvons compter sur l'aide de plusieurs habitants lorsque nous avons besoin de bénévoles (cinéma, comédie de Valence). Nous avons donc atteint notre objectif et renforcé la participation des habitants.

Concernant l'accueil nous n'avons actuellement pas d'horaires de permanence définis mais notre bureau est ouvert toute la semaine et les habitants n'hésitent pas à venir nous demander régulièrement des renseignements sur les activités que nous proposons.

Enfin, nous avons consolidé nos projets partenariaux (avec l'association les Amis de l'école par exemple) mais nous sommes en cours de réflexion pour développer de nouveaux projets avec d'autres partenaires pour le prochain projet social.

Axe 1. Le développement de la culture, des loisirs et des sports. L'animation de la vie locale

Rappel des axes et objectifs du projet social 2019-2022	Commentaires
Objectif 1 : maintenir et développer des offres d'animation diverses sur le territoire	Réalisé
Les actions :	
le cinéma une fois par mois (une semaine en été)	Réalisé jusqu'en août 2021 puis période Covid, problématiques autour du pass sanitaire et donc reprise du cinéma par les amis de l'école
date phare du festival des courts métrages de Clermont Ferrand	Toutes les années au mois d'août. Festival a eu lieu jusqu'en 2019 puisque le bénévole qui avait mis en place a arrêté. Maintenu mais par les courts-métrages de Paris en août 2020.
Cinéma amateur (documentaire)	
Conférences	
Théâtre (Comédie Itinérante, troupes amateurs)	Comédie itinérante et théâtre amateur, une troupe de jeunes est venu à Lus pour une soirée
Ludambule, jeux en soirée	Ludambule (association de jeux itinérante de la ville de Gap) organisation de soirées jeux et repas partagés organisés. Soirées intergénérationnelles
Sports divers (badminton, ping-pong, escalade, ski, danse, zumba...)	Les activités sportives ont eu lieu en fonction des demandes des habitants
Musique : fête de la musique, cours de guitare	Les cours de guitare ont été réalisés. La fête de la musique a eu lieu en partenariat avec les amis de l'école à l'occasion de la fête de fin d'année de l'école
Fête mycologique	La dernière fête mycologique était en octobre 2019 avec une orientation scientifique. Cause Covid et départ salariée janvier 2020 il n'y a pas eu de reprise depuis. Les Lucioles souhaitent élargir cette fête à un événement plus large autour de l'environnement.
Etre à la recherche de nouveaux acteurs (intervenants extérieurs).	A chaque nouvelle demande des habitants nous essayons d'organiser la recherche d'un intervenant le plus proche possible. Nous faisons également la démarche d'aller voir les nouveaux habitants de Lus et les compétences qu'ils ont à proposer.

Rappel des axes et objectifs du projet social 2019-2022	Commentaires
Objectif 2 : Aller vers (pouvoir organiser des sorties vers l'extérieur, les communes avoisinantes, en ville pour aller voir des expositions, des conférences, des concerts...)	Non réalisé
Les actions :	
Essayer de faire une sortie à l'extérieur de la commune par trimestre	N'a pas été reconduit des années précédentes.
Mettre en place du covoiturage	Covoiturage lancé pour aller voir des sorties à la Passerelle à Gap mais pas porté par les Lucioles, plutôt par les habitants.
Informier des possibilités de transports sur le territoire (ex: Transdrôme)	C'est la mairie qui fait ce travail.
Envisager l'achat d'un véhicule pour faciliter les mobilités sur les actions du territoire	Prêt d'un minibus par Couleur Nature et location d'autres véhicules de Couleur Nature. Encore en réflexion à l'heure actuelle, pour par exemple mettre en place une navette.
Objectif 3 : Faire circuler l'information	Réalisé
Les actions :	
Affiches, réseaux d'affichage. Multiplier les panneaux d'affichage sur la commune. Instaurer une personne référente par hameau.	
Mailing adhérents	
Continuer à alimenter notre compte Facebook	Compte pas alimenté depuis 2020. Réflexion sur une reprise en main prochainement.
Mettre à jour régulièrement notre site internet	Alimenté selon les salariés. Création d'une commission site internet.
Alimenter le site, mettre en ligne des documents. Créer du lien avec d'autres sites.	
Etre présent dans les médias, journaux, bulletin municipal, radio	Selon les événements nous nous mettons en lien avec la radio, la mairie pour le bulletin municipal et parfois le Dauphiné et le journal du Diois.

Rappel des axes et objectifs du projet social 2019-2022	Commentaires
Faire connaître notre association au-delà de ses adhérents. Annoncer et rendre compte des événements. Renforcer l'image vivante et dynamique de notre association et de notre communauté.	Mise en place d'une newsletter qui est ouverte plus largement qu'aux adhérents. Egalement communication via le tableau lumineux de la commune qui touche toute la population.
Continuer à organiser le forum des associations	S'est arrêté en 2019.
Associer les habitants dans la transmission des informations.	De manière informelle les habitants communiquent sur les événements
Etre toujours en liaison et communiquer, échanger avec les acteurs de la Convention Globale territoriale	Les Lucioles ont participé à quelques réunions mais plus de contact. Passe par le biais de l'ESCDD.
Axe 2. Maintenir et renforcer le lien social et intergénérationnel	
Objectif 1 : Favoriser les rencontres, les échanges, les rencontres intergénérationnelles	
Les actions :	
Organiser des rencontres intergénérationnelles lors d'événements, de jeux, de fêtes	Sorties et fêtes d'été organisées aux Lucioles avec les parents et les personnes âgées. Organisation d'une chasse à l'œuf pour Pâques avec les grands parents.
Participer aux animations locales (marché de Noël, fête mycologique)	
Créer des partenariats locaux inter associatifs	Nous avons déjà des partenariats locaux (les Amis de l'école par exemple) mais nous travaillons pour les diversifier et les consolider.
Créer du covoiturage	
Créer de l'entraide entre les habitants : échange de services, échange de savoirs	
Aller à la rencontre des habitants, "aller vers"	Soirée pizza ados au Trabuech, sortie vélo : après-midi vélo itinérant pour rencontrer les gens du hameau du Trabuech.

Rappel des axes et objectifs du projet social 2019-2022	Commentaires
Créer un lieu de rencontres et d'échanges	Cela a été fait pendant un temps à la salle des aiguilles, puis au bureau au-dessus de la mairie et des temps d'échange, de rencontres sur différents sujets sont organisés régulièrement dans plusieurs salles de la commune. Mais il n'y a pas de lieu fixe de rencontres pour le moment.
Objectif 2 : Créer et développer des activités loisirs pour toute la famille	Réalisé
Les actions :	
Proposer des animations loisirs de proximité pour tout âge	Animations adultes, clubs enfants.
Proposer des tarifs abordables	Tarifs appliqués en fonction des revenus et de la prise en charge de la CAF.
Multiplier les activités parents enfants, soutenir la parentalité	Plusieurs sorties proposées, et les enfants peuvent rester avec les enfants durant les clubs
Continuer le café des parents	Ne s'est pas fait à cause du choix du lieu (se faisait dans l'ancien bâtiment des aiguilles qui était un ancien hôtel bar, il fallait systématiquement déplacer les choses etc) donc lieu non approprié.
Diversifier les propositions	
Axe 3. Accentuer nos actions en direction de la jeunesse	
Objectif 1 : Faciliter le passage de la petite enfance à l'enfance et de l'enfance à l'adolescence	Réalisé
Les actions :	
Proposer des animations loisirs pour les tous petits et soutenir la parentalité	Sorties variées, (contines, activités sensorielles lors de la fête mycologique, spectacle d'animation, sorties parents-enfants autour de la ferme)
Ouverture à la mixité des tranches d'âge dans des actions	Animations ont été proposées à tout âge (Ludambulle, après-midi jeux en bois...), animations ados-adultes... mais au niveau des enfants plus difficile pour les intervenants de mixer les tranches d'âge

Rappel des axes et objectifs du projet social 2019-2022	Commentaires
Continuer à proposer les mercredis loisirs avec des intervenants extérieurs et ouverts aussi aux adultes	
Continuer à faire participer les adolescents à la création d'animations pour les plus jeunes (chasse aux œufs de Pâques)	fresque --> innov jeunes en 2019 et sorties canyion avec les ados
Objectif 2 : Accentuer notre présence auprès des adolescents	Partiellement réalisé
Les actions :	
Créer un poste d'animateur adolescents à long terme et trouver des subventions	Un poste a été créé mais pas sur le long terme, il n'a pas été perennisé. Difficile avec le faible nombre ados sur Lus et le peu d'heures dédiées.
Etablir et construire de façon durable des projets pour et avec les adolescents	Soirée pizza ados, sortie cheval mais difficulté à rassembler les ados en fonction de leurs préoccupations.
Les amener vers l'extérieur (sortie en ville, découverte d'activités)	Canyon, cheval...
Les faire participer à la vie du village (fête des fleurs, chasse aux œufs, fête mycologique...)	
Leur proposer des activités spécifiques (canyoning, ski de randonnée, séance ciné particulière...)	
Activités parents/ados : sorties famille, sport	
Rencontres intergénérationnelles	Pas réalisé avec les adolescents.
Objectif 3 : Renouveler une expérience de Service Civique	Cette expérience n'a pas été renouvelée, objectif non atteint.

Axe 4. Susciter, accompagner et soutenir les réflexions et les initiatives des habitants, des associations du territoire, des projets de chacun

Rappel des axes et objectifs du projet social 2019-2022	Commentaires
Objectif 1 : Renforcer la participation des habitants	
Les actions :	
Informer pour mieux participer	
Accompagner les habitants porteurs de projets	Les projets que nous menons ce sont quasiment toujours des demandes qui émanent des habitants (ex le jardin partagé).
Susciter la participation des divers publics lors des manifestations à thème	
Maintenir un noyau de bénévoles associatif	Bénévoles présents et prêts à donner du temps mais manque d'engagement associatif.
Objectif 2 : Etre à l'écoute des demandes, des besoins des habitants et du territoire	
Les actions :	
Aller à la rencontre des publics	
Avoir un temps d'écoute hebdomadaire au bureau	Pas d'horaires définis pour le moment mais les habitants n'hésitent pas à venir demander des informations au bureau des Lucioles quotidiennement.
Proposer des animations et des actions en fonction des besoins	
Informer les habitants de ce qui existe sur le territoire (associations, services, animations, transports, droits, aides...)	Cela devait être mis en place avec un point relai CAF mais n'a pas abouti. Nous communiquons malgré tout sur ce que nous connaissons du territoire et des activités de nos partenaires.
Consolider et développer de nouveaux projets partenariaux avec les acteurs locaux	Consolidation mais pas de nouveau projet.

Rappel des axes et objectifs du projet social 2019-2022	Commentaires
Objectif 3 : Soutien aux associations, intervenants extérieurs locaux ou limitrophes	
Les actions :	
Faire appel au maximum aux associations ou intervenants extérieurs pour nos animations	
Faire circuler les informations concernant les animations proposées sur le territoire par les autres acteurs	A travers la newsletter nous communiquons sur les animations d'autres acteurs du territoire ou auparavant relai d'information par mails.
Etre à l'écoute des projets	
Echanger nos actions et nos besoins avec les acteurs de la Convention Globale Territoriale	
Consolider et développer de nouveaux projets partenariaux avec les acteurs locaux	

Légende :

Vert = réalisé

Orange = en cours de réalisation, partiellement réalisé ou à venir

Rouge = pas réalisé

La démarche de renouvellement

L'organisation des activités prévues dans le cadre de notre projet social 2019-2022 a fortement été impactée par les conditions sanitaires. Par ailleurs, ayant identifié plusieurs faiblesses dans l'organisation de l'association des Lucioles, une importante restructuration de l'EVS a été réalisée par les membres du Conseil d'Administration en début d'année 2022. Dans un premier temps, une secrétaire a été embauchée sur le base de 9h par semaine pour traiter les questions administratives des 3 pôles (petite enfance, ALSH et EVS).

Dans le cadre de la démarche de renouvellement du projet social et en vue de redéfinir les missions du poste EVS et y mettre plus de sens, les membres du CA ont fait un important travail de consultation auprès de la population. Dans un premier temps **une enquête a été lancée auprès des familles** pour interroger les disponibilités et centres d'intérêts des enfants entre 5 et 12 ans, afin de construire une offre attractive autour de l'idée de « clubs » centrés sur un type d'activité (cf en annexe le document d'enquête).

Parallèlement **des boîtes à idées ont été installées** dans différents points de la commune (commerces, agence postale, mairie) invitant les habitants à faire part de leurs souhaits (et disponibilités) en terme d'animation locale.

Si la première enquête concernant les activités enfants a rencontré un grand succès auprès des familles (22 réponses au total), les boîtes à idées n'ont reçu quant à elles que 2 réponses. Cependant, ces boîtes à idées ont permis à de nombreux habitants d'engager la discussion avec Les Lucioles.

De plus, au printemps, **des fresques du climat** (complétées par l'outil « Inventons nos vies Bas Carbone ») ont permis de toucher une quinzaine de personnes et de les interroger sur la question « que faire localement face aux conséquences du dérèglement climatique ? ».



Cette démarche nous a permis de réfléchir à :

- La mise en place de clubs à destination des enfants de 5 à 12 ans avec des propositions variées sur toute l'année
- L'organisation de journées thématiques pour les familles
- La mise en place et au développement de projets citoyens
- Une communication plus lisible pour les habitants (affiches, plaquettes, newsletter, ...)
- Confier la mission d'ALSH à Couleur Nature. En effet, nous avons rencontré des difficultés pour répondre aux besoins des familles sur un mode de garde à la journée, pour recruter le personnel du centre aéré (directeur animateur) et loger ces salariés. Par ailleurs, la fréquentation de l'ALSH était très faible sur certaines périodes de l'année. C'est donc le centre Couleur Nature qui prendra la relève dès janvier 2023.

Dans la prolongation de cette démarche et en l'absence de salarié sur le poste, les membres du Conseil d'Administration ont rejoint le travail de coordination engagé par les EVS du Diois et ont notamment participé à une commission thématique. La salariée nouvellement arrivée sur le poste a ensuite assisté à toutes les réunions de coordination entre EVS pour préparer ce travail de renouvellement du projet social.

Plus récemment à l'occasion de l'Assemblée Générale de l'association, un temps participatif a été proposé aux habitant.e.s pour travailler sur les axes, objectifs et actions qu'ils et elles souhaiteraient voir émerger dans le prochain projet social.

Enfin, un travail de recensement auprès des habitants a été mené pour connaître les personnes compétentes pour animer des ateliers et nous avons également coordonné tous les temps d'activités pour proposer une offre diversifiée d'animations, à différents horaires et toujours à un tarif abordable, correspondant aux souhaits des bénéficiaires.

Le Diagnostic

Cette démarche de renouvellement nous a donc permis de mettre en lumière 4 thématiques principales en fonction des retours et préoccupations des habitant.e.s du territoire :

- L'enfance
- La transition écologique
- Les activités de loisirs culturelles et sportives
- Le lien social et la coopération, inhérent à toutes nos actions.

Enfance :

Depuis une trentaine d'années l'association Les Lucioles participe au développement de l'animation locale et à l'accueil des familles et des enfants. Les tout petits sont accueillis au multi-accueil et une école primaire est présente sur le village. Au travers de nos actions nous participons à faire la passerelle entre la petite enfance, l'enfance et l'adolescence.

Notre enquête à destination des parents et le temps participatif lors de l'AG nous ont permis d'identifier les leviers sur lesquels nous pouvons agir (soutien à la parentalité, proposition d'une expérimentation sur des clubs à destination des enfants...).

Transition écologique :

Au vu des enjeux actuels de dérèglement climatique, les préoccupations environnementales des lussois.e.s sont fortes. A l'occasion de l'Assemblée Générale notamment, plusieurs idées ont émergé pour rendre notre territoire plus résilient :

- Relocaliser les ressources alimentaires
- Augmenter l'autonomie alimentaire
- Atteindre l'autonomie énergétique de la commune
- Economiser et récupérer l'eau de pluie

Par ailleurs, Lus-la-Croix-Haute est un territoire rural de moyenne montagne. La situation géographique et les conditions météorologiques de la commune sont parfois contraignantes pour se déplacer. Le constat fait par les habitants est qu'il est important d'agir en matière de mobilité, notamment pour les plus isolés et précaires qui ne peuvent par exemple plus se déplacer en voiture. Il faut donc à la fois que nous proposons des actions pour permettre à chacun de se déplacer facilement sur le territoire mais aussi développer « l'aller vers » les habitants les plus éloignés pour leur permettre d'accéder à une offre d'animation.

Enfin, la commune étant située dans le Parc naturel du Vercors et plusieurs sites étant classés Natura 2000 sur notre territoire, il nous paraît important d'être vigilants sur la protection de l'environnement et d'orienter nos actions en ce sens.

Les activités de loisirs, sportives et culturelles :

Sur la commune il existe peu de lieux de sociabilité autres que les commerces. L'Espace de Vie Sociale s'est donné pour mission de pallier la carence en animation sur le territoire et de créer des temps propices aux échanges sociaux.

L'association propose donc des activités sportives et culturelles pour un public de 5 à 90 ans. Ces activités répondent aux attentes de la population et participent largement à l'animation du territoire. Les intervenants choisis sont pour la plupart habitants du territoire ou choisis dans un périmètre proche lorsque cela est possible.

Lien social et coopération :

Cette thématique sera intégrée dans chacun de nos axes mais ne sera pas un axe à part entière. Les habitants nous ont fait remonter le besoin d'intervenir auprès des personnes en situation d'isolement, de précarité et/ou des personnes âgées. Cette ligne directrice sera donc intégrée à chacune de nos actions. Nous gardons également en tête le niveau de ressources des familles relativement bas sur le territoire pour adapter nos tarifs.



LES AXES D'ORIENTATION DU PROJET SOCIAL 2023 - 2026



AVEC



Nos nouveaux axes d'orientation

Axe 1. Enfance et parentalité

Objectif 1 : Soutenir la parentalité

Les actions :

Organiser des soirées thématiques sur la parentalité
Créer un café des parents

Objectif 2 : Accentuer notre présence auprès des enfants et adolescents

Les actions :

Développer l'expérimentation des clubs à destination des enfants
Communiquer davantage auprès des parents sur les activités proposées
Se mettre en lien avec les MJC du territoire et réseaux d'acteurs jeunesse

Axe 2. Le développement de la culture, des loisirs et des sports

Objectif 1 : Maintenir et développer des offres d'animation variées

Les actions :

Continuer les représentations théâtrales de la Comédie Itinérante
Proposer des activités sportives variées (badminton, zumba, yoga, gym, danse traditionnelle, qi gong, volley)
Enrichir notre listing d'intervenants extérieurs
Favoriser les activités musicales (atelier musical, chant,...)

Objectif 2 : Informer et rendre plus visibles les activités proposées sur le territoire

Les actions :

Mettre à jour notre mailing list
Reprendre en main le site internet et l'actualiser régulièrement
Maintenir les informations via la newsletter
Organiser le forum des associations chaque année avec des ateliers de découverte
Créer un document de communication qui recense toutes les associations en lien avec les partenaires locaux

Objectif 3 : Favoriser le lien social et la coopération

Les actions :

Favoriser les rencontres intergénérationnelles et la mixité sociale

Développer les partages de savoirs-faires

« Aller vers » les habitants, proposer des actions « hors les murs »

Avoir une attention particulière sur les personnes en situation d'isolement social, dans le besoin ou l'urgence

Axe 3. Engager la transition écologique sur le territoire

Objectif 1 : Partager et consommer autrement

Les actions

Poursuivre le projet de jardin partagé

Proposer des formations sur le verger collectif

Faire des actions de sensibilisation (eau, biodiversité...)

Proposer une fête/un événement annuel autour de l'environnement (ancienne fête mycologique)

Faire le lien avec la commission environnement de la mairie

Mettre en place des ateliers de réparation

Participer au développement des connaissances naturalistes du territoire avec le Parc Naturel Régional du Vercors

Poursuivre la réflexion autour de la production énergétique du territoire en lien avec les acteurs locaux

Objectif 2 : Se Réapproprier les savoir-faire alimentaires (cultiver, stocker, conserver, transformer)

Les actions :

Proposer une formation à l'autonomie alimentaire

Mettre en place des ateliers sur l'alimentation (cuisine végétarienne, lacto-fermentation, conserves, séchage, plantes, cuiseurs solaires, construction de séchoirs, flore locale comestible...)

Initier une semaine (intergénérationnelle) autour de l'alimentation

Objectif 3: Améliorer la mobilité sur le territoire :

Les actions

Faciliter le covoiturage

Rendre les hameaux accessibles depuis la gare

Rejoindre les réseaux de mobilité du territoire

Entamer une réflexion sur l'achat d'un véhicule

FICHE ACTION : Accueil

Description des espaces



Une convention a été passée avec la Communauté de Communes du Diois pour mettre un local à disposition des Lucioles. Ce local est situé en plein centre du village, à proximité de l'office de tourisme, de la crèche des Lucioles, de la bibliothèque mais également à mi-chemin entre le bâtiment des Aiguilles et la salle polyvalente dans lesquels se déroulent la majorité de nos activités.

Par ailleurs, nous nous occupons de la gestion des salles du bâtiment des Aiguilles. Ce

bâtiment communal récemment rénové permet à nos intervenants de proposer de nombreuses activités à destination des adultes à l'étage (yoga, danse traditionnelle, chorale, gymnastique...) et d'avoir à disposition une salle de réunion au rez-de-chaussée régulièrement mise à disposition des associations du village (le club des anciens, les Amis de l'école...).

La salle polyvalente nous permet quant à elle d'avoir un très grand espace multifonctions pour accueillir de nombreux événements (Comédie de Valence, réunion sur l'énergie avec Dwatts) mais aussi les clubs pour enfants (club préhistoire, Mobil Sport, etc).



Personnel

3 salariées travaillent dans le bureau des Lucioles (la directrice de la crèche, la secrétaire et la responsable de l'EVS). L'Espace de Vie Sociale est disponible pour accueillir tout nouveau projet porté par les habitants. Bien-sûr, cela ne nous empêche pas de nous déplacer et d'aller à la rencontre des nouveaux habitants sur le village pour les connaître et savoir s'ils souhaitent mettre à disposition leurs compétences.

Communication

Ce bureau nous permet de recevoir régulièrement des personnes pour des demandes de renseignements sur les activités proposées. Prochainement, nous installerons une signalétique en bois pour rendre notre



bureau plus visible et nous indiquerons les horaires de permanence sur la porte. Nous serons donc disponibles chaque jour pour l'accueil du public. La secrétaire et la responsable de l'Espace de Vie Sociale seront à l'écoute des attentes et pourront faire remonter les besoins lorsqu'ils se présenteront. Ces deux salariés pourront avoir accès à des formations sur l'accueil du public.

Nous souhaitons mettre en place un espace accueil dans le bureau des Lucioles, avec un présentoir à disposition pour informer les habitants du territoire. Nous allons également mettre en place une cartographie avec les partenaires pour recenser les acteurs présents à proximité et répondre à toutes les demandes. Aussi, nous aimerions reproduire le modèle du « petit-déjeuner partenaires » organisé par le Diois et qui nous semble pertinent pour faire connaissance avec chaque acteur et faire du lien avec les habitants. Ce serait notamment l'occasion de recenser les acteurs et réaliser cette cartographie.

Enfin, nous installerons des documents d'information sur différentes thématiques dans la salle serre long du bâtiment des Aiguilles. Des permanences pourront être assurées par la responsable de l'EVS et par des bénévoles. Nous pourrions également compter sur le soutien du réseau local avec les autres structures AVS pour l'animation de temps d'information conviviaux.



FICHE ACTION : Soutien à la parentalité

L'Espace de Vie Sociale propose des animations à destination des enfants comme les clubs préhistoire, création technologique, théâtre, sport de pleine nature,... ce qui permet l'accompagnement des enfants sur le temps hors scolaire, le mercredi après-midi et sur les temps périscolaires notamment. Par ailleurs, les parents peuvent participer à ces activités avec leur enfant, c'est le cas par exemple du club préhistoire durant lequel parents et enfants ont réalisé des poteries, fabriqué du feu ou encore construit des tipis.

D'autre part, nous avons longtemps mis en place un Accueil de Loisir sans Hébergement qui était considéré comme un mode de garde très pratique pour les parents. Cependant comme expliqué précédemment nous ne porterons plus l'ALSH à partir de 2023. En effet, nous avons rencontré des difficultés pour répondre aux attentes des familles ; les inscriptions étant souvent faites à la dernière minute voire même pas anticipé du tout. Il nous était donc compliqué de prévoir des animations ne sachant pas si le nombre d'enfants présents serait suffisant pour maintenir l'ouverture du centre aéré. Cette organisation nous a ainsi conduit à une fréquentation très faible sur certaines périodes de l'année. Outre la faible fréquentation, nous avons également rencontré des difficultés à recruter du personnel pour l'ALSH et notre structure n'était pas la plus adaptée pour la gestion de l'accueil de loisirs. C'est pour cela que nous avons décidé de confier cette mission au centre Couleur Nature avec qui nous continuerons à travailler pour coordonner nos actions en direction des enfants. En effet, nous souhaitons proposer aux parents de combiner l'ALSH géré par Couleur Nature et les clubs proposés par les Lucioles pour enrichir les activités proposées.

Par ailleurs, nous souhaitons faire des passerelles avec le multi-accueil pour proposer des temps d'échange conviviaux pour les parents, des soirées thématiques sur la parentalité et des temps parents-enfants. Les parents pourront se retrouver entre eux afin d'échanger sur leur expérience, les problèmes rencontrés, favoriser l'entraide et se documenter via des ressources que nous mettrons à disposition. Enfin, l'ESCDD qui est doté d'une réelle expertise sur la parentalité pourra nous accompagner dans l'animation de ces temps conviviaux à destination des parents.

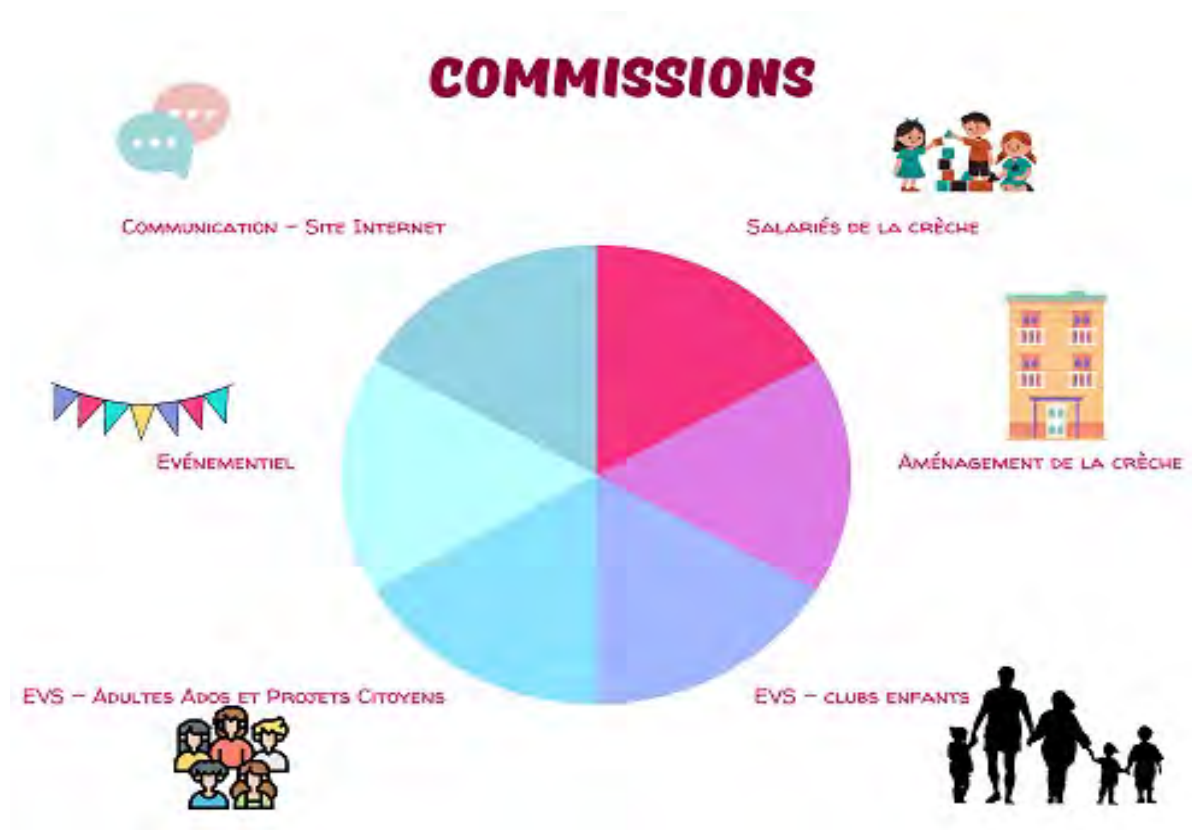
FICHE ACTION : Gouvernance de la structure



L'association Les Lucioles est gérée par un Conseil d'Administration de membres bénévoles. Le CA se réunit une fois par mois pour délibérer des actions à venir. Une salariée se rend à tour de rôle au CA pour faire remonter les points d'actualité de l'ensemble des salariées.

Chaque semaine un temps de réunion est prévu entre les salariées (EVS, secrétariat et crèche) pour annoncer les points d'actualité, créer du lien et imaginer des passerelles au sein de la structure.

6 commissions ouvertes aux adhérents ont été mises en place avec à chaque fois un ou une porte-parole membre du CA, qui sera la personne référente vis-à-vis des salariées.



Conclusion

Nous sollicitons une nouvelle fois la Caisse d'Allocation Familiale pour renouveler notre agrément EVS et ainsi pouvoir poursuivre nos activités, maintenir l'existant et développer nos offres d'animation et nos projets citoyens.

D'autre part, le soutien de la CAF nous permettrait de pérenniser le poste de responsable EVS et notamment d'avoir un temps consacré au développement des partenariats avec d'autres structures (public, privé), de poursuivre la coordination entre EVS du Diois mais aussi d'acquérir du matériel nécessaire à nos actions et à faire appel à des intervenants extérieurs.



ANNEXES



AVEC



ANNEXES

Annexe 1 : Questionnaire familles activités enfants

Association "Les Lucioles"

Aux familles avec enfants scolarisés dans le primaire ou au collège

Des activités motivantes et pérennes, pour les enfants de Lus la Croix haute et alentour

Rentrée scolaire sept. 2022

Chers parents, chères familles,

Depuis plusieurs années, l'association des Lucioles, propose, dans le cadre "ALSH" des activités aux enfants de Lus.

Cette expérience, qui, selon, les années, selon les classes d'âge, a apporté satisfactions, ou non satisfactions nous a conduit à ré-examiner la finalité de ce qui a été proposé, à poser des constats, et à souhaiter redéfinir les objectifs de ce que, la dynamique locale, au travers de notre association des Lucioles peut se permettre de proposer, en ce qui concerne les animations à destination des enfants de notre commune.

Le bassin de vie que représente notre vallée correspond à un effectif de population enfants, qui légitime que nous maintenions nos efforts pour proposer un certain nombre d'activités, d'animations, susceptibles de favoriser au mieux les liens sociaux. Liens sociaux si importants au sein de chaque classe d'âge, tout en répondant aux curiosités, envies d'activités, envies de rencontres entre enfants...

Par contre, nous sommes obligés de constater que l'effectif des enfants potentiellement concernés (lussois, haute vallée du Buëch, Glandage) est insuffisant pour proposer des activités tout à la fois, suffisamment régulières, et suffisamment attractives, pour être pôle de vie sociale des enfants autour d'une diversité d'activités attractives, tout en prétendant offrir aux familles, une solution de "garde" régulière des enfants.

L'année scolaire en cours a vu l'interruption des mercredi ALSH (contraintes COVID, mouvements de personnel au sein des Lucioles...).

Au CA des lucioles, nous avons donc souhaité mettre à profit cette période de "pause" dans l'offre d'animations et d'activités, pour réinterroger les besoins et disponibilités des familles, les souhaits des enfants, ainsi que les potentialités locales afin d'être en mesure, en début d'année scolaire prochaine de proposer aux enfants de la commune et de la vallée de se retrouver par centre d'intérêt, mais aussi par classe d'âge, autour de quelques projets annuels, enthousiasmants tout autant qu'ils seront réalistes dans leur mise en œuvre, et leur continuité, tout au long de l'année.

Des activités, par projet, dans une continuité sur l'année :

Quelles activités pour quels groupes d'âge ?

Afin de proposer à la rentrée prochaine des activités correspondantes aux centres d'intérêt des enfants, nous vous remercions de prendre un petit moment pour répondre au questionnaire ci-après :

Votre famille :

→ Vous résidez sur :

Lus,

St Julien,

La Faurie ou Montbrand,

Glandage

→ Vos enfants : Garçon / fille âge Prénom

-
-
-

→ Quelles activités vos enfants ont-ils eu déjà l'occasion de pratiquer, ou pratiquent-ils régulièrement ?
A quels moments de la semaine ? Avec le souhait de poursuivre ?

→ Quels sont les moments disponibles durant la semaine pour faire des activités extra-scolaires ?

Oui Bof Non

En fin d'après midi, après la classe ?

Quel jour de la semaine

Le mercredi matin

Le mercredi après midi 14-16h / 16-18h ?

Le samedi matin

Le WE dans sa totalité, sur un nombre limité de WE ?

Votre avis personnel éventuel sur les temps de disponibilité :

→ Quel montant financier annuel seriez-vous en mesure de consacrer au financement d'une activité attractive pour votre enfant ?

70 €

100 €

150 €

200 €

300 €

autre

→ Quels types d'activité seraient les plus attractives pour votre (vos) enfant(s) selon son âge

5 à 7 ans

8 à 9 ans

10 à 11 ans

12 à 15 ans

Pleine nature à tendance sportive
(VTT/escalade/ski de fond /...)

Pleine nature à tendance
observation / découverte du vivant

Activités autour du City stade
et sports co.

Déplacements sportifs acrobatiques
style "parcours urbains" (oui, oui, à Lus!)

Activités manuelles créatrices

Activités d'expression créatrices
(Théâtre / danse / création film)

Activités jeux intérieur/extérieur

Bricolages et créations technologiques

Autres idées / propositions :

Le tableau ci-dessus énumère une liste d'idées. En fonction des réponses, nous tâcherons de trouver la ou les bonnes personnes pouvant répondre au mieux aux souhaits dominants exprimés. A ce stade de notre enquête bien évidemment, nous n'avons encore aucun animateur à disposition.

N'hésitez donc pas à apporter plusieurs réponses par enfant, que nous ayons quelques chances d'apporter quelques satisfactions !

Vous même en tant que parent, avez vous une ou des compétences, attractive pour les enfants, et un peu de disponibilité pour les partager ?

Avez vous connaissance, dans un rayon géographique raisonnable, de personnes en capacité d'animer ponctuellement ou régulièrement une activité ou l'autre. Que ce soit professionnellement ou bénévolement.

Ce questionnaire est la première étape de la construction d'une offre , sur Lus, d'animations adaptées aux jeunes lussois. Bien entendu nous sommes preneur de tous commentaires, idées, suggestions et participations sur le sujet ; l'espace ci-dessous est le votre :

Merci de nous retourner ce questionnaire avant le 21 mai par l'intermédiaire de l'école, ou directement dans la boîte aux lettre des Lucioles.

Les lucioles – Le village – 26620 Lus la Croix haute tel : 06.35.58.55.26

Annexe 2 :
Le Diagnostic partagé



ACCÈS AUX DROITS



- Forces : Forte volonté de coopération entre les acteurs locaux, une coordination qui se construit, les conseillers numériques, le travail en équipe dans les structures.

- Fragilités :

Éloignement géographique des services, délitement des services publics, manque de permanences locales.

Beaucoup de personnes âgées en situation d'isolement, d'illectronisme ou/et de grande précarité, Des situations complexes et parfois inextricables

- Des bénévoles qui se retrouvent dans des postures professionnelles



PROJET SOCIAL
2023 - 2026



ÉDUCATION

Besoin de se sentir appartenir à une communauté éducative

- échanges entre parents = ressource identifiée
- Acteurs parentalité connus et reconnus
- Besoin de relais, de se sentir moins seul

Conditions de vie

- Comment concilier vie de famille et vie professionnelle ?

Scolarité

- Soucis du bien être à l'école plus que des apprentissages
- Inquiétudes concernant l'Instruction en Famille

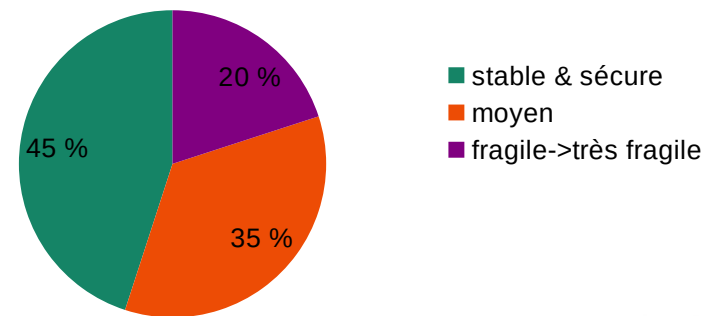
Parentalité

- Cohabitation bonheur et épuisement
- Sentiment de manquer de temps

Mobilité

- Certaines familles très éloignées de l'école et/ou des activités

Sentiment de sécurité matérielle



Temps de fragilité identifiés : Handicap / Grossesse et petite enfance / Séparation / Adolescence

Beaucoup de besoins et de demandes sur des dispositifs déjà existants.

LA DÉMARCHE

- 4 commissions partenaires
- 4 animations sur le territoire
- 4 réunions du RAV
(Réseau Acteurs vieillissement)
- 1 temps de restitution



Les "plaies" du vieillissement, sources d'empêchements

Difficultés récurrentes, et souvent cumulées, qui nuisent au bien-être et à l'épanouissement : habitat, mobilité, santé et accès aux soins, accès aux droits, isolement



L'autonomie et l'intégrité, une course permanente pour repousser le vieillissement et la dépendance

- > Entretenir sa santé mentale et physique
- > Participer à la société, la culture, la vie locale
- > Choisir jusqu'à la fin de sa vie, rester libre d'agir

*"On se sait vieux dehors,
alors qu'on n'a pas d'âge
dedans !"*

Notre intention ◀

Redécouvrir les personnes vieilles,
leur expérience du vieillissement,
leurs valeurs, leur regard sur la société,
leurs envies plutôt que leurs besoins,
leurs peurs et leurs rêves,
leur avenir...

VIEILLISSEMENT / LE BILAN

Les perceptions négatives du vieillissement, qui creusent la séparation des aînés du reste de la population

Association à la mort, exclusion de la vie sociale et cantonnement à des rôles strictes, des activités dédiées, auto-censure des aînés, amalgame de tranches d'âges pourtant éloignées, Peu d'écoute des souhaits non conformes (isolement heureux, refus de soins...)

*"J'ai peur de l'étape où
je ne pourrai plus
participer"*



DIAGNOSTIC "MOBILITÉ"



Un développement des services de transports collectifs plébiscité à + de 85 % dans toutes les enquêtes.



+ de 300 transports solidaires en 7 mois sur le Diois.
Moyenne d'âge des utilisateurs : 85 ans



22 % des jeunes jeunes déclarent avoir du mal à se déplacer (1/3 des filles, 2/3 de garçons)



+ de 85 % des familles possèdent une voiture et le taux augmente avec la distance de Die

Une demande de généralisation de pistes cyclables "vraiment" sécurisées dans le Diois.

La mise en place de + de services d'auto-partage, de vélo-électrique partage notamment pour les foyers à faible revenus.



Faciliter l'accès " physique" aux activités liées à la Culture et aux loisirs pour les enfants, ados et les familles notamment celles habitants hors de la ville centre.



Des transports scolaires + réguliers et ouverts à d'autres personnes.



Des services publics qui s'éloignent de + en +.

DES PROBLEMES PERSISTANTS D'INSALUBRITÉ

INEGALITES

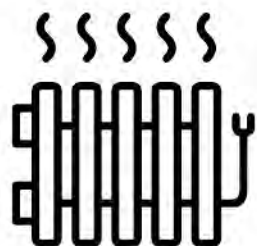
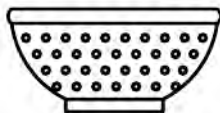


ISOLEMENT

CONFLITS ENTRE
LOCATAIRES ET
PROPRIÉTAIRES

PROBLEMES
DE SANTÉ

AUGMENTATION
DE LA
PRÉCARITÉ



HABITER LE DIOIS



UN BESOIN D'ACCESSIBILITÉ ET DE LOGEMENTS ADAPTÉS



JEUNESSE

J'attends du centre social



De L'ÉCOUTE,
De l'information,

Des rencontres,
DE L'ACCUEIL,

De la découverte, du PARTAGE,

De l'AIDE POUR LES PROJETS

De la solidarité,

DE L'AIDE POUR LES PERSONNES QUI EN ONT BESOIN

DU SOUTIEN, des séjours,

DU COOL ET DU FUN !!!

ENTRAIDE



BÉNÉVOLAT ?
JUSQU'OU
JE VAIS
QUI RECONNAIT CE QUE JE FAIS ?

Interviews

TRANSITION ECOLOGIQUE



DIAGNOSTIC



Des craintes concernant la fourniture de l'énergie, sur son prix, mais de nombreux projets citoyens en cours sur le territoire.



L'alimentation vecteur des solidarités : une préoccupation importante pour les habitants du territoire en terme de qualité et d'accès.



Le développement des transports collectifs, en commun, partagés (covoiturage, autopartage) sollicités par les habitants.



De + en + de personnes, notamment chez les jeunes, victimes d'éco-anxiété



Les jeunes ont besoin d'activités et projets culturels adaptés à leurs spécificités, à leurs aspirations, ...

Les enfants/ adolescents ont besoin d'espaces d'expression "libres et créatifs" ... et de sortir du Diois ...


Besoin de maintenir et développer des offres d'animation culturelles et sportives variées

Les ACS au service du prendre soin (santé mental) ? ...

Développer le "FAIRE VENIR".
Rendre les ASC plus accessibles aux personnes isolées, fragilisées

Développer l'"ALLER VERS"
Etre force de proposition pour les territoires en demande d'ASC

PROPOSER UNE PROGRAMMATION ACCESSIBLE A TOUS & TOUTES



Besoin d'informer et rendre plus visible les activités proposées sur le territoire

Comment développer du lien entre le milieu intra-scolaire (équipe enseignante/équipe périscolaire) et la vie culturelle/artistique/sportive qui existe sur le territoire



Besoin de tisser du lien avec les partenaires locaux, les EVS et les personnes ressources repérés sur le territoire, pour penser avec eux une programmation variée, adaptée et complémentaire.



Permettre la rencontres des univers artistiques et sportifs : événements/stage art et sport

Besoin de fêtes populaires, de bals musettes, de fêtes de villages ... de repas partagés ...
Besoin de moments festifs et conviviaux qui permettent la mixité sociale et culturelle

Besoin de favoriser le lien social et la coopération



ASSOCIATION ADMR LES LUCIOLES
10 PLACE DES LUCIOLES
26620 LUS-LA-CROIX-HAUTE

06 35 58 55 26

LESLUCIOLES@ADMR26.FR

