



PROJET SOCIAL 2023 - 2026

AVEC



Sommaire

Présentation du territoire d'intervention et de la structure.....	4
Présentation du territoire.....	4
L'ESCDD acteur associatif majeur dans le Diois agréé " centre social " par la CAF....	5
Quels champ d'intervention pour l'ESCDD ?.....	5
La Démarche Commune.....	10
Les enjeux du diagnostic partagé.....	11
Les constats partagés après une année de travail en commun.....	11
Quelle gouvernance pour cette démarche commune ?.....	12
Nos axes communs pour ce projet social 2023-2026 : la coopération des EVS.....	12
Bilan, diagnostic et enjeux du projet social.....	13
Comment ça marche ?.....	14
Les Bilans	15
Les diagnostics	15
Détermination des futurs enjeux.....	15
Les enjeux généraux de l'ESCDD.....	16
La Mission d'Accueil.....	18
Organisation de la fonction d'accueil et d'écoute.....	18
Aménagement et organisation de l'accueil.....	19
Mobiliser les habitants et les partenaires au projet social	20
Promotion de l'activité globale du centre social auprès des habitants et acteurs locaux	20
Mobilisation des habitants et des partenaires.....	20
Contribuer à la veille sociale du territoire et à la dynamique partenariale locale.....	21
Mise en œuvre effective d'une veille sociale, recueil de l'expression des habitants et acteurs locaux...	21
Animation de l'accueil dans une approche transversale.....	21
Accompagner les publics par des accueils spécifiques.....	21
Groupes de bénévoles coordonnées par une salariée de l'accueil.....	21
Permanences de partenaires.....	22
Le Projet « Animation Collective Famille ».....	24
INTRODUCTION.....	24
ÉVALUATION.....	26
▸ Objectif 1 : Se tenir à l'écoute et accueillir les familles.....	26
▸ Objectif 2 : Mieux faire connaître les ressources pour favoriser l'implication des parents.....	27
▸ Objectif 3 : Accompagner et développer des réseaux en lien avec la famille....	28

DIAGNOSTIC.....	31
Communauté éducative.....	32
Conditions de vie.....	37
Mobilité.....	51
AXES PROJETS SOCIAL 2023-2026 - ACF.....	53
Enjeu 1. Faire vivre une communauté éducative riche de diversité autour des enfants et des adolescents.....	53
Enjeu 2. Apporter un soutien particulier lors des périodes d'évolution et/ou de fragilité familiales (séparation, naissance, petite enfance, adolescence, handicap, parents solo).....	53
Enjeu 3. Permettre aux familles qui le souhaitent d'accéder aux propositions existantes.....	53
SUIVI – ÉVALUATION.....	54
CONCLUSION.....	55

L'Accès aux droits.....	56
L'Education.....	61
La Jeunesse.....	67
L'Animation Territoriale.....	72
L'entraide.....	75
L'Habitat.....	78
Le vieillissement.....	81
Les Activités Sportives & Culturelles.....	86
La Mobilité.....	90
La Transition Ecologique Citoyenne & Solidaire.....	94
La Gouvernance.....	97
En guise de conclusion.....	100
Annexe Diagnostic Jeunesse.....	102

L'ESCDD acteur associatif majeur dans le Diois agréé " centre social " par la CAF.

L'ESCDD c'est tout d'abord une association avec ses bénévoles et salariés qui interviennent sur l'ensemble du territoire et sur plusieurs thématiques.

Autour d'un conseil d'administration composé de 9 habitant.e.s, 8 membres de droits et avec l'appui de 25 salariés, l'ESCDD accueille également des bénévoles d'activités de plus en plus nombreux que cela soit pour l'animation d'activités sportives et culturelles comme par exemple le Futsal, le Tennis de Table, le Badminton... ou bien au sein de notre Lieu d'Accueil Enfant Parent (LAEP) ou encore autour de la remobilisation scolaire, l'alphabétisation et l'accès aux droits grâce à un groupe d'écrivains publics.

Les champs d'intervention de l'ESCDD sont nombreux, touchent une grande partie de la population et sont soutenus par la Caisse d'Allocations Familiales (CAF) et les collectivités territoriales que sont la Communauté des Communes du Pays Diois (CCD) et le Département de la Drôme.

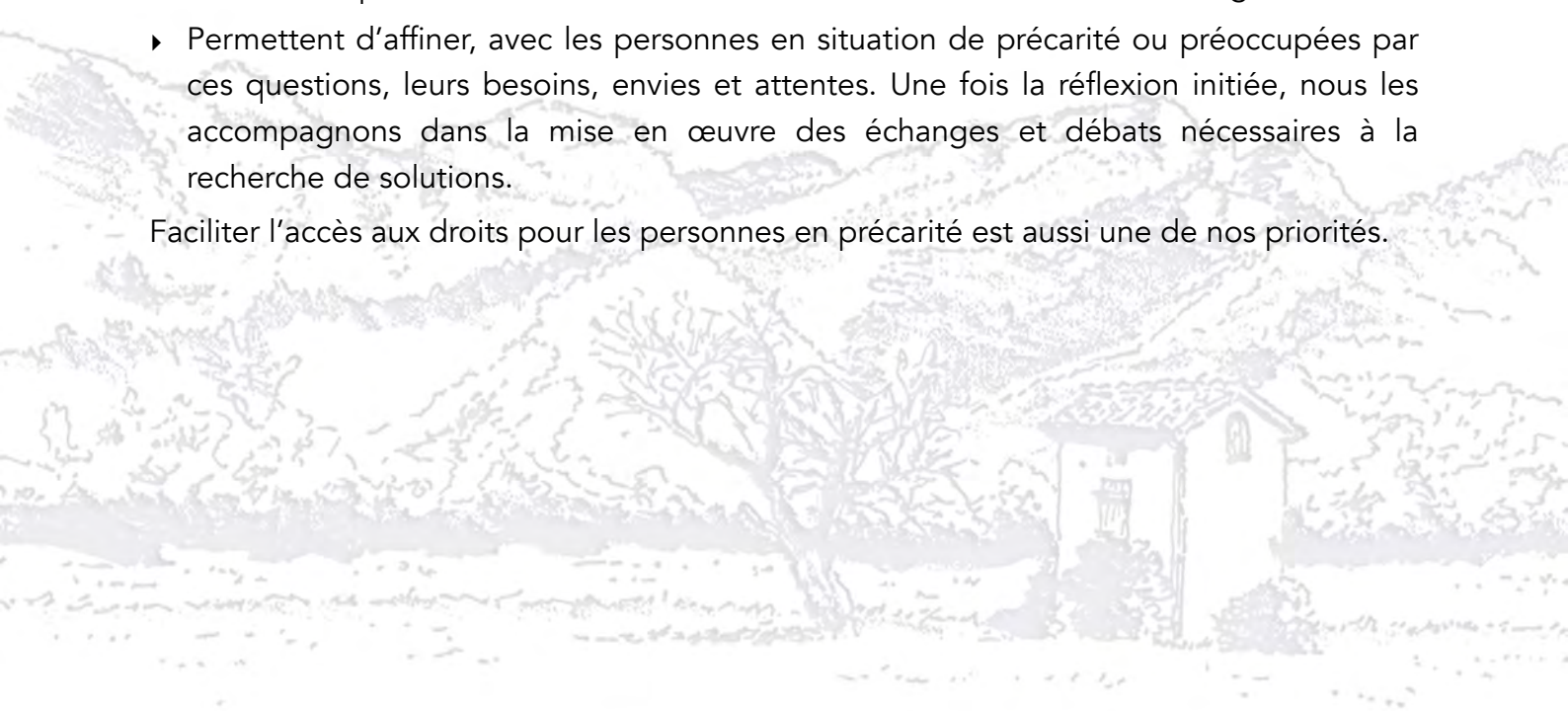
Quels champs d'intervention pour l'ESCDD ?

La lutte contre toutes formes de précarité

Préoccupation très importante sur le territoire, les questionnements liés à la précarité sous toutes ses formes sont une des thématiques transversales dont l'ESCDD tient à s'occuper particulièrement. Pour ce faire, les salariés et bénévoles de l'association :

- ▶ Assurent une veille de territoire orientée vers les questions de précarité principalement autour des questions touchant à l'habitat et à l'accès aux droits au sens large.
- ▶ Permettent d'affiner, avec les personnes en situation de précarité ou préoccupées par ces questions, leurs besoins, envies et attentes. Une fois la réflexion initiée, nous les accompagnons dans la mise en œuvre des échanges et débats nécessaires à la recherche de solutions.

– Faciliter l'accès aux droits pour les personnes en précarité est aussi une de nos priorités.



L'accès aux droits

Intimement lié à la notion d'accueil inconditionnel, l'accès aux droits pour tous les habitants du Diois est la mission principale du point accueil du centre social. Nous essayons de renforcer cette fonction d'information, de mise en lien au sein des locaux du centre social, en accueillant les permanences de nos partenaires. L'accès aux droits à l'Espace Social c'est également comme dit précédemment, une action importante autour de notre atelier socio-linguistique " ABC ". Atelier réunissant des bénévoles, qui permet à des personnes nouvelles sur le territoire, sans maîtrise de la langue, de trouver un lieu d'échange, de socialisation, un lieu de rencontre, afin que leur intégration se passe au mieux.

L'animation du territoire et l'accompagnement des habitants

Être à l'écoute du territoire, être réactif vis-à-vis des enjeux qui s'y dessinent, assurer une veille sociale de territoire, faire remonter aux élus et partenaires l'expertise d'usage des habitants voilà une autre de nos missions. De plus, afin de ne pas faire « à la place », de développer le pouvoir d'agir des habitants, nous proposons aux acteurs du territoire des méthodes d'animation participatives, nous pouvons également les former à celles-ci, en bref nous les accompagnons en fonction de leurs besoins autour de ce qui fait enjeu pour eux. L'année 2019 a ainsi été un bel exemple des différentes interventions que nous pouvons faire sur le territoire. Nous avons accompagné les élus qui le souhaitent à animer « le grand débat » initié par le président de la République et nous avons accompagné les habitants « gilets jaunes » et d'autres à organiser un forum ouvert dans le cadre du « vrai débat ». Nous avons par la suite continué à accompagner les habitants pour l'animation de temps d'échanges autour de thématiques particulières (Habitat Léger, Logement...) et accompagné de nouvelles équipes municipales dans l'organisation du lien avec la population.

L'accompagnement de la vie associative

Force importante du territoire, les associations sont diverses et près de 60 % des habitants font partie au moins d'une association. De par la formation de ses salariés et les compétences de ses bénévoles, l'ESCDD peut proposer un accompagnement des projets associatifs sur le territoire. Elle propose aussi des formations à destination des acteurs associatifs, de la mise à disposition de moyens matériels, de locaux, de ressources et d'informations mutualisables. Nous œuvrons aussi au rapprochement, à la mise en lien des associations œuvrant sur des objets similaires ou complémentaires. Sur les 4 dernières années nous avons accompagné deux structures associatives dans la démarche d'agrément pour devenir Espace de Vie Sociale (EVS) en l'occurrence le « TIS de la Vallée de la Roanne » et le « 101.7 » sur Luc-en-Diois.

La parentalité, la famille, la petite enfance

Au-delà des objectifs relevant du projet spécifique " Animation Collective Famille " qu'on retrouvera spécifiquement à la fin de ce document, les salariés rattachés à cette thématique apportent un soin particulier à l'accompagnement des envies, attentes, des parents et familles concernant les relations parents / enfants et les questions relatives à la famille / enfance dans le Diois. Nous accompagnons la réflexion sur les besoins identifiés et permettons le développement des initiatives portées par les parents et les familles. Concernant la petite enfance, l'ESCDD gère le LAEP « Bleu Hamac » et accompagne les structures « petites enfance » du territoire lorsque le besoin s'en fait ressentir.

L'enfance

Accueillir les enfants entre 3 et 12 ans et leur proposer des activités de qualité dans un environnement sécurisant et adapté à leurs besoins sont les objectifs principaux de l'ALSH du centre social. Sur un territoire aussi vaste que le Diois, il est nécessaire de soutenir, de développer toute initiative visant à une meilleure équité dans l'accès à ce type de service. Ainsi après avoir ouvert en 2018 un accueil à La Motte Chalancon, c'est sur Luc-en-Diois que l'ALSH est désormais présent 7 semaines/an depuis 2022.

Les actions conjointes avec les autres centres de loisirs (sur Châtillon et Lus) tendent à se développer également depuis la fin de la crise COVID.

La prévention spécialisée et l'animation jeunesse

Mission confiée par le département de la Drôme et soutenue par la CCD, elle a pour objectif de se mettre en contact avec les adolescents du territoire afin de leur proposer une écoute et un accompagnement. Son ambition est de faciliter le lien et la relation entre les ados, les parents, les institutions et les adultes en général. Cela passe par une écoute bienveillante des jeunes pour qu'ils construisent leur propre vision de la société, qu'ils en soient acteurs et qu'ils affirment leurs valeurs, leurs engagements et leurs modes de vie. Cela passe aussi par l'accompagnement des jeunes dans leur construction en s'appuyant sur leurs potentialités, individuelles et collectives, ainsi que sur celles offertes par le territoire, en prenant en compte leurs difficultés.

Sur les 4 dernières années, l'accent mis sur l'accompagnement collectif des jeunes participant à des projets de solidarité internationale a permis à plusieurs groupes de partir au Sénégal et en Bosnie-Herzégovine. Cet engagement sur la SI est aujourd'hui questionné par la structure.

L'Espace Jeunes c'est aussi une équipe assurant comme mission une présence sociale sur le territoire afin d'essayer au mieux d'accompagner les jeunes en rupture dans leurs projets d'insertion sociale en lien avec les autres partenaires présents. L'Espace Jeunes c'est enfin désormais un Accueil de Loisirs pour les 11-14 ans service qui n'existait pas lors du précédent renouvellement.

Les activités sportives et culturelles

Ces activités sont historiques au sein de l'association et ont été développées de 1974 jusqu'en 2001 sous le statut de la MJC avant que l'association ne devienne centre social.

Grâce à son offre d'activités, l'Espace Social contribue à une plus grande socialisation sur le territoire, en proposant des lieux de rencontre, d'échange, de partage autour de la pratique d'activités culturelles et sportives, pour offrir à tous les habitants l'accès à une activité, avec la mise en place d'une politique tarifaire adaptée aux ressources de chacun, et en développant des activités décentralisées sur tout le territoire.

Nous continuons à essayer de développer ces activités dans d'autres lieux que la ville centre et cela progresse d'année en année.

Deux nouveaux champs d'intervention depuis 4 ans : la Cohabitation intergénérationnelle et le Transport d'Utilité Sociale

Le précédent projet social avait mis en avant, deux problématiques importantes : la difficulté de se loger et celle de se déplacer dans le Diois. De ce constat sont nées deux nouvelles activités : la Cohabitation Intergénérationnelle et le Transport solidaire qui permettent de répondre, à notre échelle à ces deux préoccupations.





LA DÉMARCHE COMMUNE



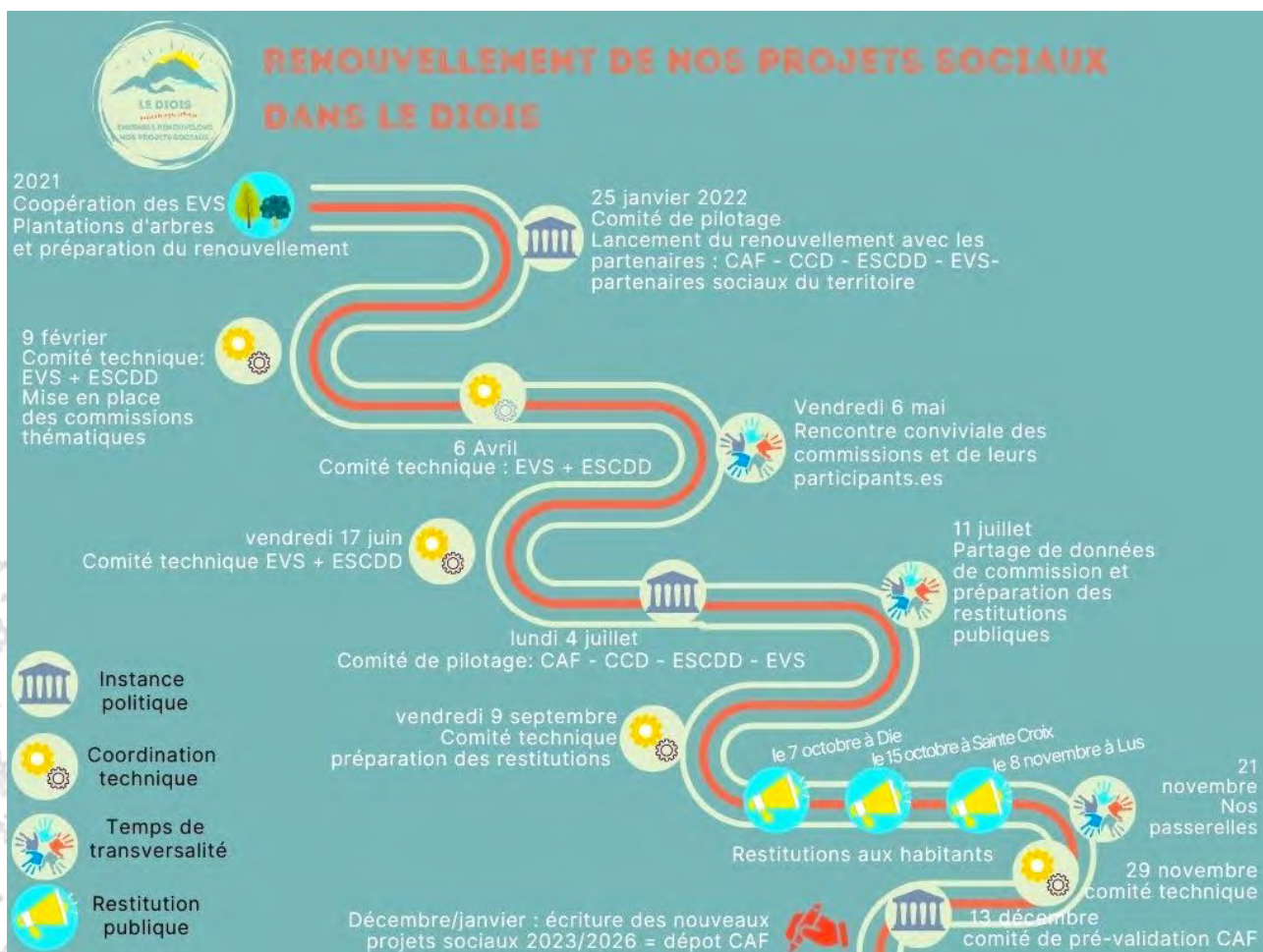
La Démarche Commune

Renouveler son projet social, oui mais pourquoi faire ?

Étape obligatoire pour le renouvellement des agréments « Espace de Vie Sociale » et « Centre Social » octroyés par la Caisse d'Allocations Familiales, étape nécessaire pour re-questionner les priorités des associations, étape indispensable et enthousiasmante pour renforcer le lien avec le territoire et ses habitants - et en interne entre les salariés et les bénévoles - renouveler son projet social c'est tout cela et c'est encore plus en cette année 2022 conjugué au pluriel.

Un pluriel composé d'une grande partie des Espace de Vie Sociale du Diois : L'Accorderie, Valdequint, Les Lucioles et du centre social intercommunal et associatif qu'est l'Espace Social et Culturel Du Diois (ESCDD).

Ce renouvellement n'a pas été seulement la somme de notre mobilisation collective mais également une intégration du travail des 2 nouveaux EVS du territoire « le TIS, Vallée de la Roanne » et « l'EVS 101.7 » du Haut Diois qui sont nés ces deux dernières années.



Une démarche collective pour un diagnostic de territoire partagé suite logique d'un travail en commun qui se renforce.

Les enjeux du diagnostic partagé

- ▶ Réaliser un **diagnostic complémentaire** des études déjà en cours
- ▶ Articuler les **besoins communs et les singularités** dans les bassins de vie
- ▶ Élaborer une **méthodologie commune**
- ▶ Prendre en compte la **diversité des profils d'habitants**
- ▶ Mobiliser et faire participer les **partenaires locaux** dans le diagnostic
- ▶ Donner de la **visibilité** à nos structures
- ▶ Développer nos **vies associatives**

... En résumé arriver à réaliser un diagnostic social partagé qui donne du sens pour une lecture des enjeux associant les partenaires locaux, une communication commune vers les habitants, le renforcement de l'inter-connaissance entre nos structures et un travail commun pour réfléchir aux perspectives d'actions communes.

Pour faire « vivre la coopération » et « construire cette vision commune » nous avons ainsi réalisé **3 rencontres** inter-commissions sur l'année :

Le 6 mai à l'ESCDD, **le 11 juillet à Valdequint**, **le 21 novembre** à l'Accorderie véritables points d'étapes dans la réalisation de nos renouvellements.

Les constats partagés après une année de travail en commun

- ▶ Une volonté commune d'**aller vers les publics qui sont le plus éloignés**, les plus précaires et isolés sur le territoire.
- ▶ Un besoin de **sortir des « entre soi »**, de diversifier les cercles, donner accès à tous-tes.
- ▶ Un besoin de bien **rendre visible les informations et ressources** existantes.
- ▶ Un ressenti d'une force collective émergente de **plaidoyer** politique et financier
- ▶ Une envie de **mutualisation et partage** de nos capacités (moyens et compétences)

Quelle gouvernance pour cette démarche commune ?

La gouvernance de cette démarche commune a essayé de réunir l'ensemble des parties prenantes du territoire, s'appuyant sur les ressources des structures, sur les habitudes déjà instituées de travail en commun, mais également sur des ressources externes qui sont venues appuyer sa méthodologie.

Elle s'est donc déclinée ainsi :

► **un comité de pilotage politique**

Communauté de communes du Diois, Caisse d'Allocations Familiales , Bénévoles administrateurs des EVS et ESCDD).

► **un comité de suivi opérationnel et de coordination**

Salariés et bénévoles des Espaces de vie sociale et de l'ESCDD, Conseillers de la CAF de la Drôme.

► **des rencontres de commissions thématiques et inter-commissions**

Salariés et bénévoles des EVS et ESCDD. partenaires sociaux et culturels locaux, habitants...

► **une coordination générale au niveau de l'ESCDD**

Une salariée agent de développement social en pilotage, soutenu par le directeur et le conseil d'administration

Un pas de côté fait d'appuis scientifiques extérieurs grâce au travail de :

- leva Snikersproge, Anthropologue
- Olivier Gratacap, sociologue, en charge d'une monographie de territoire
- Aubéline Bellom et Nicolas Buclet, géographie, dynamiques territoriales et transition agroécologie

Nos axes communs pour ce projet social 2023-2026 : la coopération des EVS

1. Développer l'interconnaissance entre les structures EVS du territoire (salariés et bénévoles). Penser et agir ensemble en respectant nos singularités.
2. Mutualiser des outils des moyens, développer des complémentarités entre les expertises et les actions menées.
3. Dédier du temps de travail salarié à l'animation de la coopération territoriale.
4. Assurer un plaidoyer politique et financier sur les besoins sociaux du territoire.

« L'important ce n'est pas le lien, c'est la qualité du lien »



PROJET SOCIAL 2023 - 2026
BILANS, DIAGNOSTICS
ET ENJEUX



AVEC



Comment ça marche ?

Pour réussir ce renouvellement commun de projet social, les EVS L'Accorderie, Valdequint, Les Lucioles et l'ESCDD ont élaboré ensemble une méthodologie pour assurer une progression conjointe et un partage régulier des éléments de diagnostic des besoins des habitants.

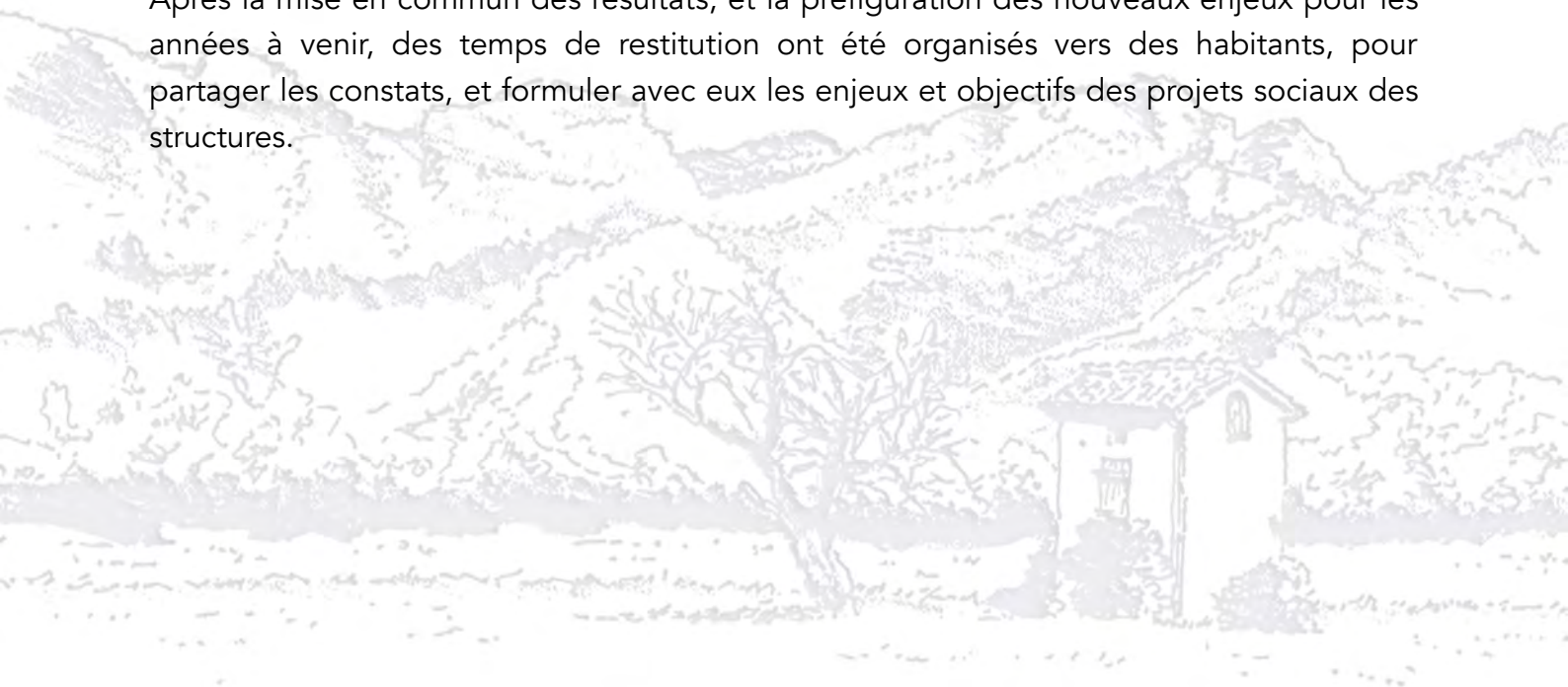
En premier, les structures ont défini des commissions thématiques correspondants à leurs missions et à l'actualité du territoire :

1. Accès aux Droits / 2. Education / 3. Entraide et Pouvoir d'Agir / 4. Transition écologique, citoyenne et solidaire / 5. Mobilité / 6. Habitat / 7. Jeunesses / 8. Culture et Sport / 9. Vieillesse et Intergénérationnel

Au premier semestre 2022, chaque commission s'est attelée à réunir et analyser les caractéristiques socio-démographiques du territoire, à partir des données de l'INSEE, de la CAF, la MSA, ainsi que des enquêtes et études récentes réalisées sur le Diois : Analyse des Besoins sociaux du CCAS, Contrat Local Santé, CTG, diagnostics des agréments EVS de RDWA et du TIS de Saint-Nazaire-Le-Désert, aidée en cela par les travaux scientifiques encours sur le territoire dont la monographie commandée par la CAF dans le cadre du renouvellement de la Convention Territoriale Globale signée entre elle et la Communauté des Communes du Diois.

Le second semestre a vu se déployer les animations auprès des habitants, partenaires et élus du territoire dans les différents bassins de vie, pour questionner et échanger avec eux, et recueillir leur parole afin de dégager des constats partagés à partir des besoins des habitants.

Après la mise en commun des résultats, et la préfiguration des nouveaux enjeux pour les années à venir, des temps de restitution ont été organisés vers des habitants, pour partager les constats, et formuler avec eux les enjeux et objectifs des projets sociaux des structures.



Les Bilans

En amont de toute analyse des données statistiques, chaque structure a également entrepris la réalisation du bilan de son projet social précédent. À l'ESCDD, des fiches de suivi avaient été élaborées par secteur d'activité, comme un outil de pilotage, pour permettre une évaluation continue de la conduite des objectifs fixés.

Ces fiches sont restituées dans ce livret, surlignées par les salariés en charge de chaque secteur d'activité, suivant le niveau de réalisation des enjeux définis pour la période 2019 - 2022 :

En **VERT**, les enjeux, objectifs et actions entièrement réalisés

En **ORANGE**, les enjeux, objectifs et actions partiellement réalisés

En **ROUGE**, les enjeux, objectifs et actions non réalisés

Selon les activités, des annotations peuvent accompagner ce codage couleur, pour apporter des précisions sur les actions menées.

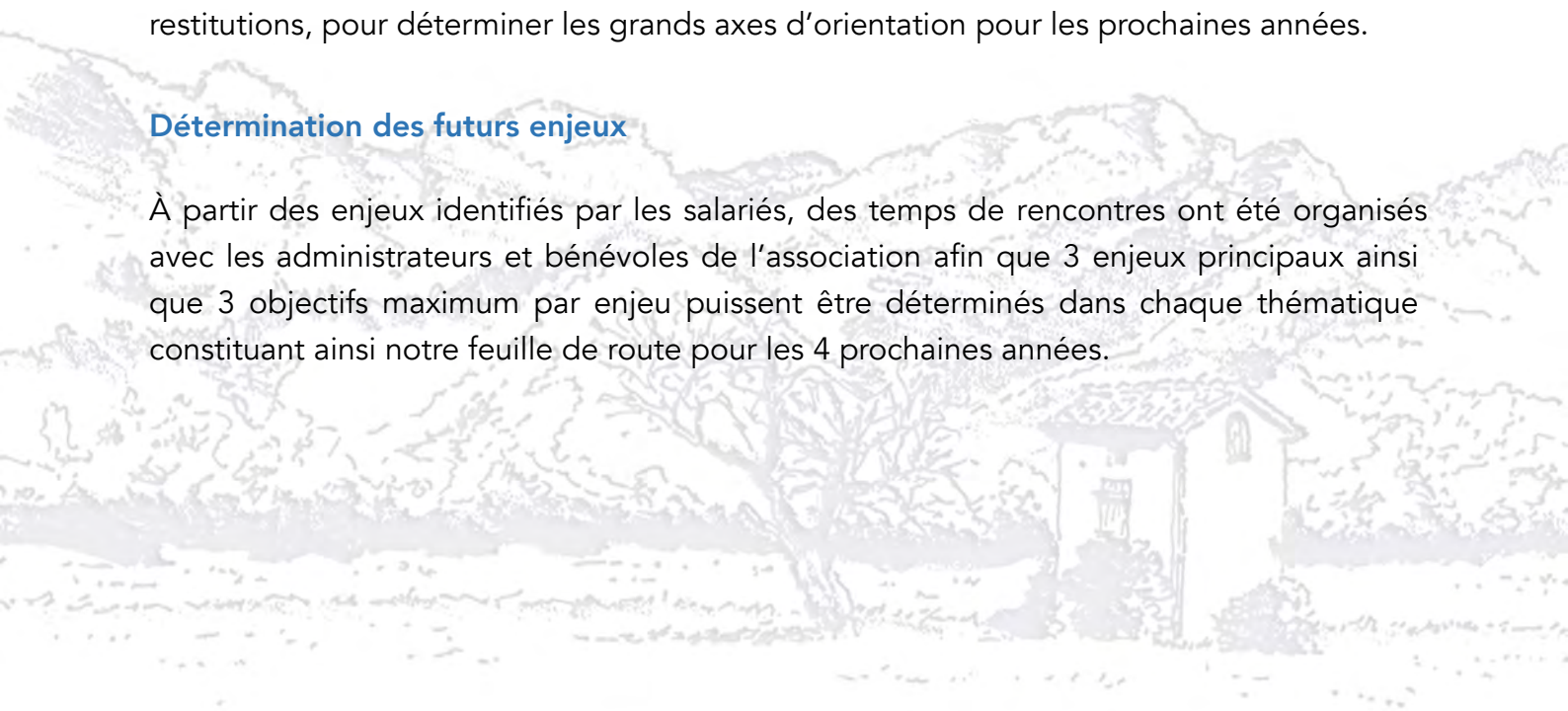
Les diagnostics

À partir de la rentrée de septembre, les éléments récoltés auprès des habitants, partenaires et élus, ainsi que les premiers constats issus de l'analyse des données statistiques ont permis à chaque commission d'établir un diagnostic des besoins identifiés sur le territoire. Ces derniers ont été discutés avec les habitants lors des rencontres publiques qui ont eu lieu en septembre et octobre 2022. Les retours des habitants ont nourri chaque thématique et ont permis aux salariés d'affiner la liste des enjeux à présenter aux administrateurs de l'association pour leur validation finale.

Dans le présent livret, l'équipe a pris le parti de mettre en relief les caractères remarquables et les besoins essentiels de chaque thématique, qui sont ressortis lors des restitutions, pour déterminer les grands axes d'orientation pour les prochaines années.

Détermination des futurs enjeux

À partir des enjeux identifiés par les salariés, des temps de rencontres ont été organisés avec les administrateurs et bénévoles de l'association afin que 3 enjeux principaux ainsi que 3 objectifs maximum par enjeu puissent être déterminés dans chaque thématique constituant ainsi notre feuille de route pour les 4 prochaines années.



CONSOLIDER NOS FONDAMENTAUX

Objectif 1 : Requestionner, adapter et renforcer l'efficacité de la communication interne et externe

Objectif 2 : Veiller et soutenir l'équité des actions sur tous les bassins de vie et l'accessibilité auprès de tous les publics

Objectif 3 : Privilégier la qualité du lien social dans les actions menées, réenchanter la joie de faire ensemble

FAIRE ÉVOLUER NOS PRATIQUES

Objectif 1 : Décloisonner nos missions, faire vivre la transversalité de nos actions, à l'appui du projet social, élaboré par thématiques plutôt que par secteur d'activités

Objectif 2 : Identifier et spécifier nos collaborations avec les acteurs et les habitants du territoire (exemple du renouvellement : Partenaires institutionnels —> commissions et CTG, EVS —> méthodologie, Habitants —> CA, CTA et recueil de paroles)

Objectif 3 : élargir les moyens de porter la voix des habitants auprès des instances locales et des collectivités (plaidoyers, débats publics, formation des bénévoles...)





PROJET SOCIAL 2023 - 2026
ACCUEIL



AVEC

La Mission d'Accueil

« Mettre en œuvre un accueil « généraliste » des habitants et des partenaires du territoire : animation de l'accueil, de l'écoute et réception des demandes et des attentes des habitants. »

Organisation de la fonction d'accueil et d'écoute

- ❖ Le bâtiment du centre social est identifié à l'aide d'une **plaque extérieure**, un **panneau** avec les horaires d'ouverture. Une fois dans le bâtiment une peinture murale guide les habitants jusqu'à l'entrée de l'accueil où un grand **panneau d'accueil** les attend.
- ❖ L'équipe d'accueil se compose d'un **référent accueil** (1 etp) - Mehdi NAÏLI - et d'une **animatrice d'accueil** (0,7 etp) - Véronique MONTAGNE - avec une **fiche de poste** respective, construite sur le référentiel métier "chargé d'accueil" de la CAF. Le personnel d'accueil est **polyglotte**, a suivi plusieurs cycles de **formations proposées par la CAF**, s'est formé au module "sentinelles" (**repérage du risque suicidaire**). Le référent accueil participe régulièrement aux séances d'**Analyse de la Pratique Professionnelle** (APP), est formé en **Communication Non-Violente** (CNV). Il participe régulièrement à des **rencontres départementales** autour de différentes thématiques (numérique, développement durable, violences sexuelles et sexistes, aide aux démarches administratives, etc.) organisées par différents partenaires (Département de la Drôme, Fédération des Centres Sociaux, Planning familial, etc.).
- ❖ L'Accueil du centre social est **ouvert 50 semaines sur 52** de la façon suivante :
 - ▶ du lundi au vendredi de 14h à 18h et du mercredi au vendredi de 10h à 12h (en période scolaire)
 - ▶ du lundi au vendredi de 14h à 17h (pendant les vacances scolaires)
 - ▶ fermeture annuelle pendant les vacances de fin d'année
- ❖ L'équipe d'accueil a un cahier de liaison, fait un point hebdomadaire d'une heure et demie toutes les deux semaines, et a une coordination hebdomadaire d'une heure avec la direction. Elle utilise en complément des outils numériques collaboratifs : serveur interne, Google Workspace (Agenda, Keep, Tasks, Drive, Meet).

Aménagement et organisation de l'accueil

- ❖ Espace adapté, confidentiel et accessible
 - ▶ Espace de convivialité avec boissons chaudes et froides selon la saison
 - ▶ Espace d'attente aménagé sur mesure avec coin lecture (revues, prospectus, journal...) et coin enfant (jouets et livres)
 - ▶ Espace Public Numérique (EPN) avec à disposition **5 postes fixes** connectés à internet (fibre optique), des tables libres pour se connecter en **wifi** avec son propre matériel, possibilité de **prêt de mini-pc** pour des besoins supplémentaires
 - ▶ 2 bureaux indépendants et une salle viennent compléter les espaces à disposition de l'Accueil pour recevoir des demandes spécifiques nécessitant une confidentialité
 - ▶ Présence des **conseillers numériques** 3 après-midis par semaine permettant un accompagnement individualisé sur place ou sur rendez-vous
 - ▶ L'équipe d'accueil peut aussi compter sur le soutien de ses collègues en cas de forte affluence ou si elle fait face à une difficulté technique ou relationnelle.
 - ▶ Adaptation de l'accueil pendant la période de crise sanitaire : permanence téléphonique, ouverture dérogatoire de l'EPN en session individuelle sur rendez-vous, prêt d'ordinateurs, impression d'autorisation de sorties et de documents administratifs ou scolaires sur demande

 - ❖ Présence de supports de communication adaptés (braille, multilingue, ...)
 - ▶ Présentoir avec brochures et fascicules regroupés par thématique (accès aux droits, animation territoriale, animations culturelles, vieillissement, etc.)
 - ▶ Affichage mural avec l'actualité de nos secteurs (espace jeunes, espace enfance, parentalité...) et de nos partenaires
 - ▶ Panneaux d'affichage en liège dans le hall à destination des habitants, activités régulières, événementielles...
 - ▶ **Vitrine extérieure** qui reprend les informations du moment
 - ▶ Nous distribuons régulièrement aux habitants - particulièrement aux nouveaux - notre **plaquette de présentation du centre social et de ses différents secteurs**
 - ▶ **Flyers** divers : horaires d'ouverture, événements des différents secteurs et des partenaires
- 

Mobiliser les habitants et les partenaires au projet social

Promotion de l'activité globale du centre social auprès des habitants et acteurs locaux

- ❖ Accueil inconditionnel des habitants, écoute bienveillante de leurs demandes, orientation du public vers nos partenaires en fonction de leurs besoins, accompagnement individualisé par le personnel de l'accueil sur demande, soutien des conseillers numériques
- ❖ Participation de l'agent d'accueil aux réunions partenariales (CTG, CTA, Diois connecté, etc.)
- ❖ Mise à disposition à l'accueil du livret du Projet social, du livret Convention Territoriale Globale (CTG)

Mobilisation des habitants et des partenaires

- ❖ Au sein de la structure
 - ▶ Affichage de petites annonces
 - ▶ Enquêtes participatives avec boîte de collecte des formulaires
 - ▶ Domiciliation d'associations et mise à disposition de salles de réunions et d'activités, de véhicules, de matériel
 - ▶ Nous tenons à jour un **site internet** bien référencé, une **page FaceBook**, et mettons régulièrement à jour nos informations dans l'**annuaire des Partenaires du Diois**.
 - ▶ Publications régulière de brèves et d'articles sur le journal local
 - ▶ Envoi d'une lettre d'info ou de mails aux familles à chaque nouveauté ou pour rappel des dates importantes
 - ▶ Réunions d'équipe mensuelles avec l'ensemble des collègues et des secteurs, coordination hebdomadaires des salariés de l'accueil avec la direction, petites réunions régulières de coordination thématiques entre les salariés de l'accueil et d'autres secteurs (pôle administratif, accueil de loisirs...)
 - ▶ Régularité d'échanges en lien avec le projet d'accueil dans les réunions d'équipe.
- ❖ Hors les murs
 - ▶ Participation de l'équipe d'accueil à plusieurs sorties avec le Car'ambule dans différentes communes, conjointement avec des collègues d'autres secteurs et des bénévoles.
 - ▶ Permanence mensuelle Médiation numérique et accès aux droits à la Mairie de Sainte-Croix

Contribuer à la veille sociale du territoire et à la dynamique partenariale locale

Mise en œuvre effective d'une veille sociale, recueil de l'expression des habitants et acteurs locaux

- ❖ Participation de l'agent d'accueil à l'élaboration du projet social
- ❖ Participation de l'agent d'accueil aux réunions d'équipe Grand Format (mensuelle) et Petit Format (mensuelle). Participation du référent accueil à la réunion de coordination de secteurs (mensuelle).
- ❖ Possibilité pour l'équipe accueil de mettre à l'ordre du jour de ces différentes réunions les sujets qui lui semblent importants ou les problématiques qu'elles rencontrent
- ❖ Dialogue constant avec les habitants lors de leur passage au centre social pour être à l'écoute des situations

Animation de l'accueil dans une approche transversale

- ❖ Organisation et animation par le référent Accueil de rencontres mensuelles "Petits déjeuners partenaires" (réseau 170 partenaires, avec une vingtaine de participants en moyenne) : focus sur une structure, partage des actualités des structures, interconnaissance et échanges
- ❖ Formations communes salariés / bénévoles : écrivain public, porteurs de paroles, secourisme, etc.
- ❖ Formation régulières au cours de l'année des animateurs de l'accueil et de bénévoles administrateurs, ou d'atelier (socio-linguistiques, écrivains publics...)

Accompagner les publics par des accueils spécifiques

Groupes de bénévoles coordonnés par une salariée de l'accueil

- ❖ Atelier ABC : atelier socio-linguistique hebdomadaire
- ❖ Écrivains publics : rendez-vous individuels pour des besoins liés à l'écriture

Permanences de partenaires

- ❖ CIDFF : permanence mensuelle sur rendez-vous d'une juriste

- ❖ CAF : permanence régulière sur rendez-vous de la travailleuse sociale de la CAF
- ❖ entretiens, rendez-vous, accompagnements individuels, permanences d'autres partenaires (CLCV, AMAPE, CIMADE, AEMO, etc.)





PROJET SOCIAL 2023 - 2026
ANIMATION COLLECTIVE
FAMILLE



AVEC



Le Projet « Animation Collective Famille »

INTRODUCTION

Le Projet Familles, intégré au Projet d'Animation Globale du Centre Social, vise à mettre en cohérence et en synergie les différentes actions destinées aux familles (enfants et parents). Il vise également à soutenir les parents dans leur rôle éducatif.

Pour bénéficier de la prestation de service " Centre Social – Animation Collective Familles", le projet " Familles " doit présenter les caractéristiques suivantes :

- A) Répondre aux problématiques familiales repérées sur le territoire*
- B) Développer des actions collectives contribuant à l'épanouissement des parents et des enfants, au renforcement de la cohésion intra-familiale et aux relations et solidarités interfamiliales*
- C) Coordonner les actions et services de soutien à la parentalité développés au sein du centre social*
- D) Faciliter l'articulation des actions familles du centre social avec celles conduites par les partenaires du territoire*

Le projet familles doit obligatoirement être porté par un " référent famille " qualifié qui consacre au moins un mi-temps à cette fonction. Son rôle est d'impulser et de fédérer les actions destinées aux familles. Il lui revient également de repérer et/ou de construire le " fil conducteur " à travers l'ensemble des actions " famille " conduites par le centre social. Cette fonction ne peut-être exercée par le responsable du centre social.

Depuis 2020, au sein de l'ESCDD, l'Animation Collective Famille est portée par un binôme de salariées. Le temps de travail reste faible (0,75 ETP) mais un binôme c'est déjà une équipe !

Travailler en équipe, c'est penser les choses, confronter ses points de vue, mener des projets ambitieux, pouvoir prendre des risques et pouvoir compter l'une sur l'autre.

C'est pourquoi, au fil des années, et depuis sa création, le secteur ACF du centre social s'étoffe, se développe et s'enracine sur le territoire.

Le secteur famille de l'ESCDD, c'est un binôme qui porte des actions concrètes au quotidien, qui travaille en transversalité avec les autres secteurs du centre social

(jeunesse, enfance, accueil...) et qui agit avec les acteurs parentalité du territoire. Soutenir les parents dans leur parentalité et soutenir ceux qui les soutiennent.

Durant ces quatre dernières années, nous avons développé des propositions pour toucher les parents d'ados, les parents éloignés géographiquement, pour aller à la rencontre de ceux que nous ne connaissons pas. Nous avons soutenu les familles dans la traversée de la crise du covid. Nous avons mis en place une newsletter mensuelle pour faire connaître les propositions existantes et apporter des ressources aux familles. Nous avons appuyé la création d'un réseau de partenaires parentalité.

Noélie Burellier, *référente famille*
Caroline Zenatti, *animatrice famille*



BILAN 2019 - 2022



Légende :

Vert = Objectif ou action atteint(e) / Jaune = Objectif ou action en cours / Rouge = Objectif ou action non travaillé(e)

Actions barrées : actions non réalisées faute de participants

Public concerné : Parents Petite enfance (PE), Parents Enfance (E), Parents Adolescence (A)

Enjeux prioritaires

L'ESCDD veut s'engager à :

- ▶ aller vers les familles isolées géographiquement,
- ▶ aller vers toutes les familles avec une attention particulière aux familles mono-parentales, aux familles isolées socialement (ou "hors-réseaux").

Objectif 1 : Se tenir à l'écoute et accueillir les familles

Pistes d'actions concrètes :

- ❖ Poursuivre, approfondir une offre diversifiée pour les familles ayant des enfants de tous âges (LAEP, ALSH, actions jeunes, sorties familles...)

Beaucoup de propositions sur toutes les tranches d'âges mais pas de propositions de temps parents-ados.

Actions : ~~Rv des parents Châtillon (PE + E)~~, ~~On manque pas d'air ! (PE + E)~~, Fête de la petite enfance (PE), Bulles d'éveil (PE), LAEP (PE), Atelier des parents (PE + E), Printemps du numérique (E + A), Écrans même pas peur ! (E + A), Pauses Parents (E + A), Ateliers Ados Mode d'emploi (A), Ateliers Montagnes Russes (A), CLAS (E)

- ❖ Accompagner le développement des compétences parentales par des dispositifs variés, notamment en ce qui concerne les relations avec la scolarité

Développement très fort des propositions faites aux parents d'ados. Peu de propositions sur les autres tranches d'âge (petite enfance et enfance).

Actions : Newsletter (PE + E + A), Rv des parents Châtillon (PE + E), Bulles d'éveil (PE), LAEP (PE), Atelier des parents (PE + E), Printemps du numérique (E + A), Écrans même pas peur ! (E + A), Pauses Parents (E + A), Ateliers Ados Mode d'emploi (A), Ateliers Montagnes Russes (A), Alliance éducative (E)

❖ Poursuivre l'accompagnement des sorties familles

En pause en 2022.

Actions : Sorties familles (PE + E + A)

❖ Promouvoir des espaces/temps parentalité sur différents points du territoire avec d'autres partenaires

Gros développement avec les animations « On manque pas d'air » et Bulles d'éveil.

Actions : Rv des parents Châtillon (PE + E), On manque pas d'air ! (PE + E), Bulles d'éveil (PE)

❖ Soutenir l'équipe du LAEP et développer son itinérance

Besoin de clarifier la place du Laep dans l'ESCDD et son articulation avec l'ACF. L'itinérance n'a pas fonctionné car non pertinente. Elle est donc abandonnée.

❖ Accompagner des collectifs dans le cadre du DSL

2 collectifs accompagnés chaque année.

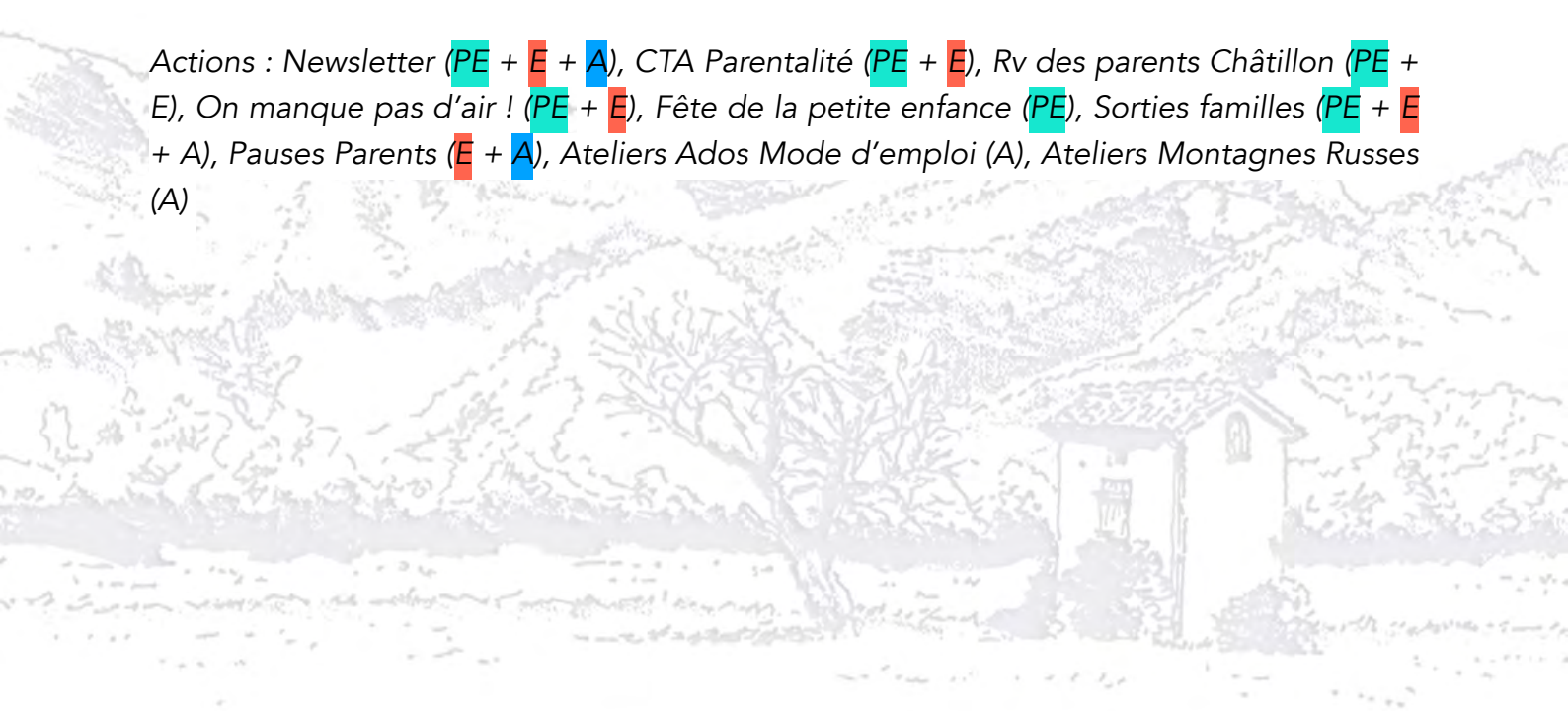
Actions : Accompagnements de collectifs de parents

Objectif 2 : Mieux faire connaître les ressources pour favoriser l'implication des parents

Grosse évolution avec la mise en place de la newsletter parentalité mensuelle et le développement du travail en réseau et de l'interconnaissance entre partenaires.

Défi d'aller plus loin en lien avec l'enjeu n°2 : Permettre aux parents de trouver l'information dont ils ont besoin au moment où ils en ont besoin

Actions : Newsletter (PE + E + A), CTA Parentalité (PE + E), Rv des parents Châtillon (PE + E), On manque pas d'air ! (PE + E), Fête de la petite enfance (PE), Sorties familles (PE + E + A), Pauses Parents (E + A), Ateliers Ados Mode d'emploi (A), Ateliers Montagnes Russes (A)



Objectif 3 : Accompagner et développer des réseaux en lien avec la famille

- ▶ entre parents
- ▶ entre parents et professionnels
- ▶ entre professionnels, notamment de l'ESCDD
- ▶ avec les écoles

Pistes d'actions concrètes :

- ❖ Accompagner et développer les réseaux mettant en relation divers publics (enfants, parents, professionnels) au sein de l'ESCDD et avec les partenaires du territoire

Création d'une charte des acteurs de la parentalité. Développement fort avec la CTA parentalité et les animations « On manque pas d'air ! ». Faut-il formaliser un réseau parentalité sur le Diois ?

Actions : CTA Parentalité (PE + E), Rv des parents Châtillon (PE + E), On manque pas d'air ! (PE + E), Fête de la petite enfance (PE), Sorties familles (PE + E + A), Printemps du numérique (E + A)

- ❖ Amplifier l'activité du réseau Alliance Éducative

Freiné par le Covid. Se développe doucement.

Actions : Alliance éducative (E)

- ❖ Accompagner, participer à la mutualisation de l'Espace Enfance Famille

Ok, avec ses limites et ses difficultés.

- ❖ Mettre en place la commission enfance jeunesse parentalité comprenant des administrateurs, des habitants et des salariés de l'association

Mise en place de la CTA Parentalité qui a bien travaillé. Attention plus d'administrateur présent depuis 2 ans.

Actions : CTA Parentalité (PE + E)

- ❖ Poursuivre les rencontres inter-partenariales

Participation aux comités de pilotage, aux temps de Reapp (départementaux), aux temps Fédé et au réseau protection de l'enfance. Fin de l'animation des réseaux santé par la référente famille.

- ❖ Développer lorsque c'est possible certaines actions avec d'autres services de l'ESCDD (activités socio-culturelles, accueil, printemps du numérique, actions intergénérationnelles...) mettant en œuvre des partenariats

Les actions transversales se sont bien développées avec le secteur jeunesse et un peu avec le secteur DSL.

A développer avec le secteur enfance, même si l'entrée du Clas dans le secteur parentalité favorise la transversalité sur ce public.

Actions : Newsletter (PE + E + A), Printemps du numérique (E + A), Écrans même pas peur ! (E + A), Pauses Parents (E + A), Ateliers Ados Mode d'emploi (A), Accompagnements de collectifs de parents

❖ Se rapprocher de l'Éducation Nationale afin de travailler conjointement sur l'Alliance Éducative

Actions : Alliance éducative (E), CLAS (E)



Légende: PE : petite enfance / E : enfance / A : adolescence
 Actions-barrières : actions non réalisées faute de participants

	2019	2020	2021	2022
Communication	Démarrage Newsletter (PE + E + A) CTA Parentalité (PE + E) Rv des parents Châtillon (PE + E) Début du travail en réseau On manque pas d'air ! (PE + E) Fête de la petite enfance (PE)	800 destinataires / 25 % d'ouverture Travail sur la création d'une charte et d'un réseau des acteurs de la parentalité 13 sorties printemps/automne (cible sur Luc et Cocause) Partenariat ++	1000 destinataires / 30 % ouverture Finalisation de la charte Création du Partenariat Privilegié Parentalité Partenariat ++	1100 destinataires / 40 % d'ouverture Diagnostic parentalité via la commission éducation (questionnaire + porteur de paroles) 17 sorties printemps/automne (cible Châtillon et Pluviane) Partenariat ++
Réseau	29 enfants pour 28 familles Châtillon/Luc/Ste Croix Fête LAEP (PE)	32 enfants pour 30 familles Châtillon/Luc/Ste Croix/St Nazaire 1 cycle en distanciel	35 enfants pour 29 familles Châtillon/Luc puis Poyols /Ste Croix/St Nazaire	7 enfants pour 7 familles Poyols/Luc/Ste Croix/St Nazaire Fête Ouverture durant les vacances scolaires : été à la maternelle Chabestan, Toussaint à la crèche Sortie de Noël avec Cocause en partenariat avec le Comptoir des lettres
Animations et accueil des familles	1 journée à Valence 1 WE à Borne 1 journée fabrication de jeux 15 jours d'animation dont 1 conférence avec 12 partenaires Peu de fréquentation Écrans même pas peur ! (E + A) Pauses Parents (E + A) Ateliers Ados Mode d'emploi (A) Ateliers Montagnes Russes (A) Accompagnements de collectifs de parents	1 journée dans le Royans 1 journée accrobranche 2 ateliers calendriers de l'avant 2 ateliers fabrication de jouets Déplacés à l'automne-été Conférence populaire 30 personnes Théâtre-forum-et-forum-public-annulés Pause parents Ados sexualité dans le cadre d'ela Sexpo : 5 parents 3 propositions de pauses-parents-sans-participants - Mise en place d'un Pep's café - Vestimômes Accompagnement de l'Amicale laïque de Pont de Quart Annulation des temps d'échanges à l'école-Chabestan Accompagnement dans la mise en place du 252C post confinement	1 sortie luge 1 WE de 3 jours à Lagrand (05) 4 ateliers sur prendre soin de soi en tant que parent Pause parents Ados addictions avec Tempo : 7 parents 3 ateliers : 14 parents - Vestimômes - Collectif de parents de St Roman Accompagnement de Chabestan sur la place des parents délégués dans l'école	2 cycles de 4 ateliers co-animés avec Tempo 7 parents à chaque cycle - Collectif habitants Cocause Accompagnement de Chabestan sur la place des parents délégués dans l'école
Temps d'outillage entre parents	Finalisation de 4 vidéos Formation de bénévoles pour animer des temps d'échanges Création d'une com à destination des écoles Projet Code club. 2 créateurs par semaine. 15 enfants / 1 bénévole	Projet jeux de société sur une séance par semaine. 9 enfants / 5 bénévoles Partenariat Coop'aire de jeux	Projet jeux de société. 11 enfants / 4 bénévoles Formation dans le cadre du projet Ireps Compétences Psycho Sociales Temps de rencontre collectif avec les parents Pause-Parents-sur-les-relation-entre-enfants- Partenariat ++	Projet jeux de société. 11 enfants / 4 bénévoles 4 bénévoles Temps de rencontre collectif avec les parents Pause-Parents-sur-les-relation-entre-enfants- Partenariat ++
DSL	Alliance éducative (E)			
Lien familles/écoles	CLAS (E)			

DIAGNOSTIC 2022



Pour la première fois, depuis la création de l'ESCDD, nous avons décidé d'aller spécifiquement à la rencontre des parents du Diois pour connaître leurs besoins. C'est par le biais de la commission "Éducation" que ce travail de diagnostic a été mené.

Cette commission, composée de partenaires parentalité du territoire et de parents, s'est réunie à six reprises entre le mois de février et le mois de juillet 2022. Grâce à une organisation participative, chacun a pu prendre sa place en fonction de ses disponibilités, de ses intérêts et de ses compétences. La coordination de la commission a été assurée par la référente famille de l'ESCDD, qui a assuré le lien les participants, d'une rencontre à l'autre.

Après avoir mené un travail sur les données statistiques concernant le Diois et les familles, nous avons souhaité vérifier certains constats : un nombre élevé de familles monoparentales sur le territoire et une précarité plus importante que dans le reste du département.

Nous avons voulu interroger les parents sur leur ressenti quant à ces constats et leurs conséquences sur leur vie de parents. Nous avons donc élaboré un questionnaire de 29 questions, reprenant 4 thématiques : **la communauté éducative, les conditions de vie** des familles, **la scolarité** et **la parentalité** au sens large. Une cinquième thématique est apparue lors du dépouillement : **la mobilité**.

Pour mener à bien ce diagnostic, nous avons utilisé le questionnaire ainsi que des entretiens informels menés sur l'espace public lors des animations "On manque pas d'air !". Nous nous sommes appuyés sur l'outil du porteur de paroles avec la question "Parents dans le Diois, facile ?!" et quelques interviews radiophoniques. D'autre part, un mur d'expression animé au sein de l'Accueil de Loisirs de l'ESCDD a permis de recueillir les "coups de gueule" et "coups de cœur" des parents fréquentant le lieu.

Notre diagnostic s'appuie donc sur 226 questionnaires et environ 80 échanges oraux.

Nous avons veillé à une représentativité géographique du territoire, des âges des enfants et des types de scolarisation. 18 % d'hommes ont répondu pour 82 % de femmes.

Au-delà du diagnostic, l'ensemble de ces outils de recueil ont eu un intérêt en eux-même car ils ont offert un espace d'expression et d'écoute aux parents, d'information et de conscientisation. Le taux de remplissage des questionnaires est très élevé et les parents n'ont pas hésité à s'exprimer largement dans les questions ouvertes. C'est selon nous un gage de confiance à l'égard des acteurs parentalité du territoire. Nous avons eu de très bons retours des parents quant à ce questionnaire et de nombreux remerciements.

Communauté éducative

Résumé

Les échanges entre parents sont très soutenus, ils arrivent en tête des ressources pour les parents.

→ besoin et demande d'entraide entre parents solos et entre parents d'ados

Manque de relais et grand sentiment de solitude voir détresse pour certains parents, notamment dans les situations imprévues (absence de l'enseignant, maladie...)

Une frange de la population se sent seule voir très seule et cumule les facteurs de fragilité → peut-être facilement en grande difficulté ou débordée. Très fort chez les parents solo.

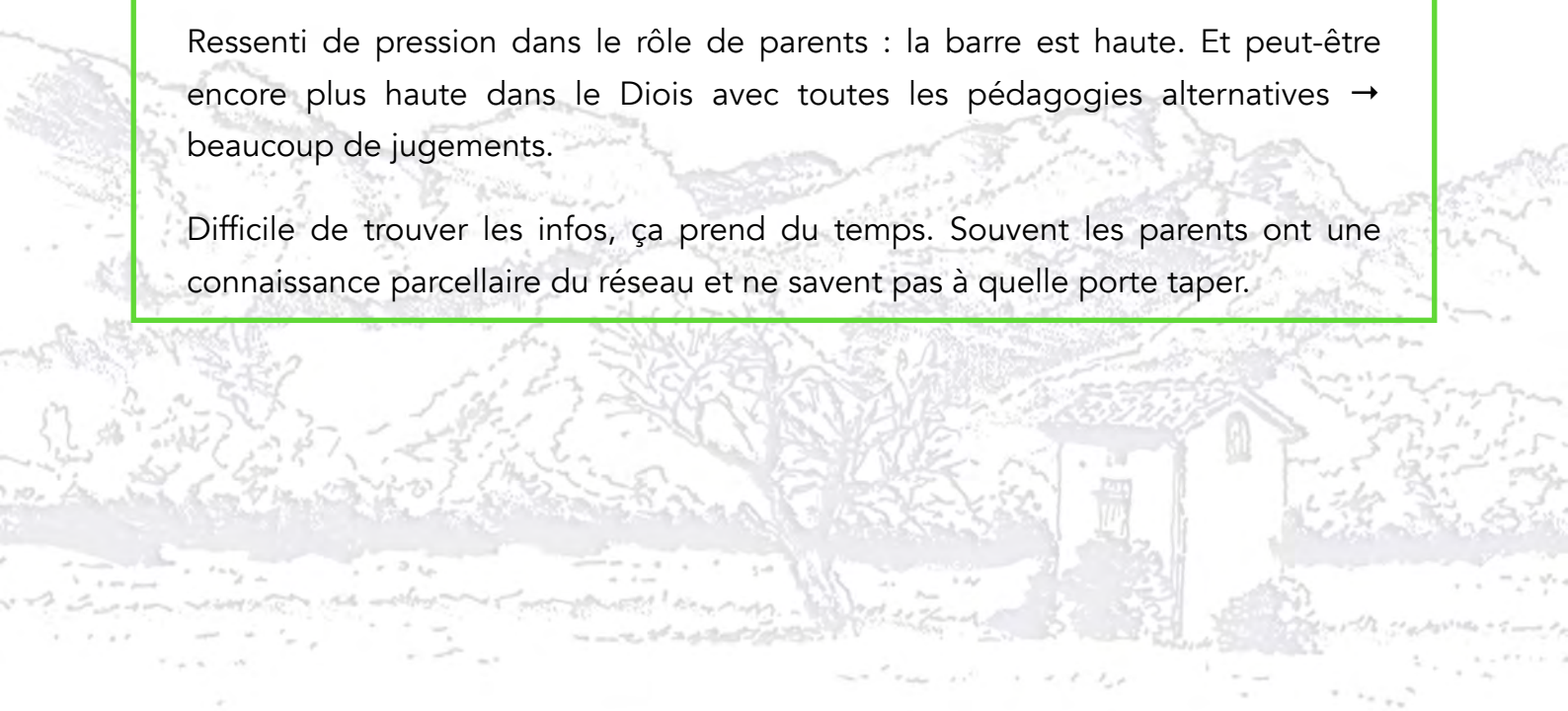
→ besoin de s'appuyer sur les services publics (école, transports scolaires, périscolaire) car difficile de toujours solliciter l'entraide lorsqu'on ne peut pas rendre et lorsque c'est régulier.

Comment concilier vie professionnelle et vie personnelle ?

Constat de la grande diversité des soutiens que les parents utilisent (notamment les soignants et les enseignants). Les partenaires parentalité du territoire sont plutôt connus et reconnus.

Ressenti de pression dans le rôle de parents : la barre est haute. Et peut-être encore plus haute dans le Diois avec toutes les pédagogies alternatives → beaucoup de jugements.

Difficile de trouver les infos, ça prend du temps. Souvent les parents ont une connaissance parcellaire du réseau et ne savent pas à quelle porte taper.



Commun / Grandes tendances	Marginal/ Minorités
<p>Effets positifs des échanges entre parents -> déculpabilisant</p> <p>Manque de relais, notamment impromptu (enseignant absent, accouchement, ..) et en horaires atypiques.</p> <p>Besoin d'écoute et d'accompagnement psychologique des parents</p>	<p>Sentiment de redevabilité, de difficulté à rendre les services reçus (parent solo).</p> <p>Injonction d'être un bon parent, encore plus forte pour les papas solos, et encore plus forte dans le Diois : "Norme éducative locale ", qui entraîne un jugement si l'on pense autrement.</p> <p>Séparation dans un petit village = situation compliquée.</p> <p>Appréhensions autour de la gestion des vacances</p> <p>Besoin d'entraide entre parents solo et entre parents d'ados</p>

Forces	Faiblesses
<p>Des partenaires bien identifiés (Accorderie, ALSH, Buen'aventure, CMS, EJ, LAEP, ludothèque, médiathèque, multi-accueils, PMI, référentes parentalité, RPE).</p> <p>Une diversité de soutiens (notamment des soignants)</p> <p>Satisfaction des propositions et activités variées, notamment ESCDD, ALSH (+ projet à Luc), nouvel EVS.</p> <p>Prise d'autonomie sur les sorties familles !!</p> <p>Plus de la moitié des parents se sentent une personne ressource pour les autres parents.</p> <p>Entraide au sein des petits villages</p> <p>Place des enfants importante (dans le Diois)</p>	<p>20.8 % des parents se sentent seuls ou très seuls. Souvent la famille est loin. Parfois un sentiment d'isolement géographique.</p> <p>Difficulté d'accès à l'information : ça prend du temps, manque de centralisation de l'information.</p> <p>Mauvaise connaissance de l'accompagnement scolaire de l'ESCDD (58% "je ne connais pas" sur le bassin de vie et l'âge concernés)</p> <p>CMS et CMP : délais trop longs.</p> <p>Manque de places à l'ALSH</p> <p>Périodes de fragilité : postpartum, séparation.</p> <p>Situation de fragilité : parents solo (difficultés vie pro et vie sociale (idem lorsqu'un parent est souvent en déplacement)).</p>

En quoi vous sentez-vous une personne ressource ?

Échanges / Partage d'expériences 43

Garde d'enfants 36

Écoute/ soutien moral 31

Info/conseils/orientation/tuyaux (ressources, soignants) 27

Entraide logistique (covoiturage, matériel, administratif, etc) 23

Passer du temps ensemble / plaisir / amitié 6

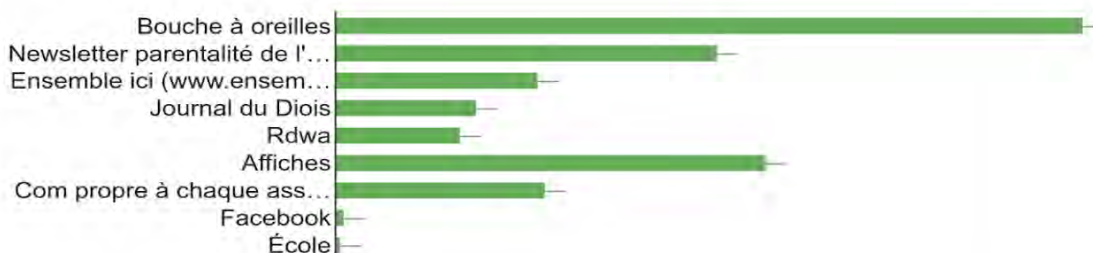
Parent délégué / bénévolat à l'école 5

Cadre professionnel 3

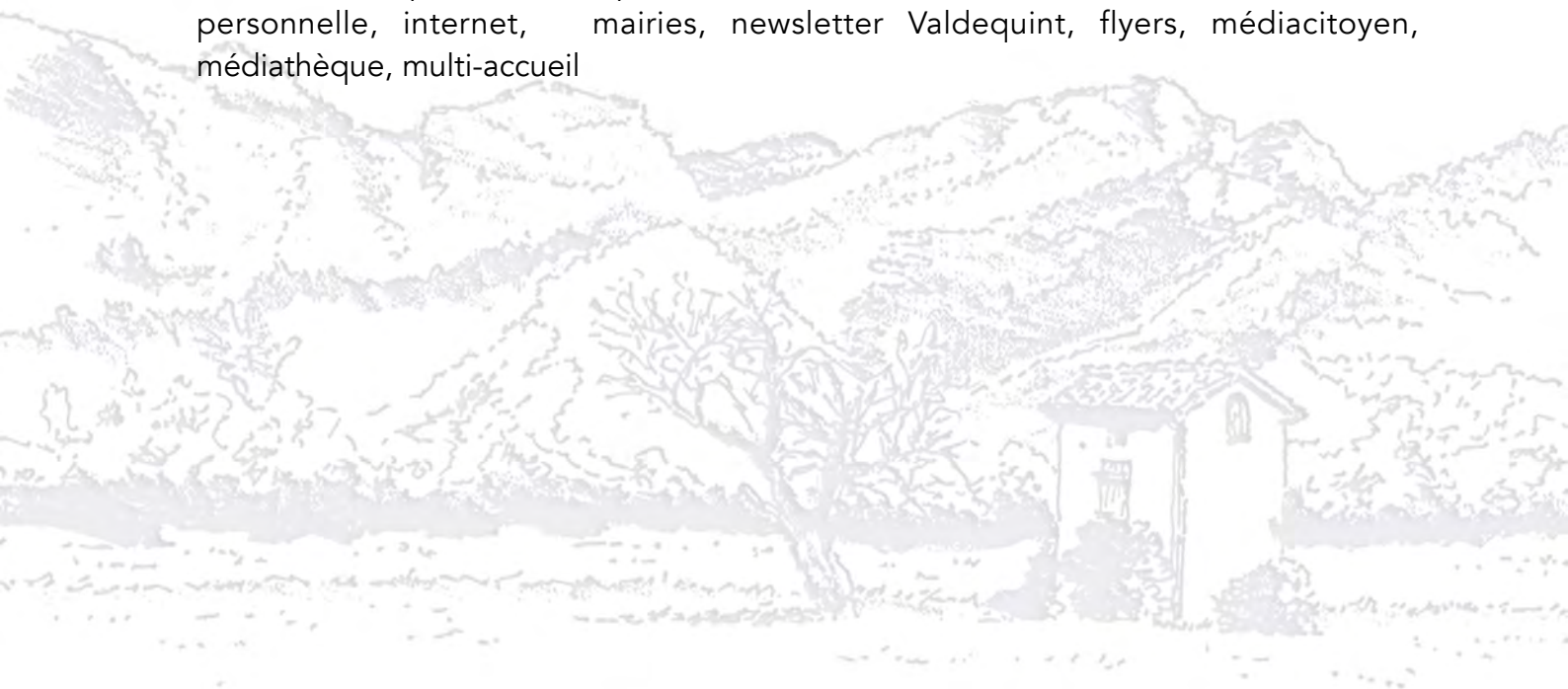
Soutien scolaire 1

Comment êtes vous au courant de ce qui existe pour les familles dans le Diois (structures, asso, événements...)?

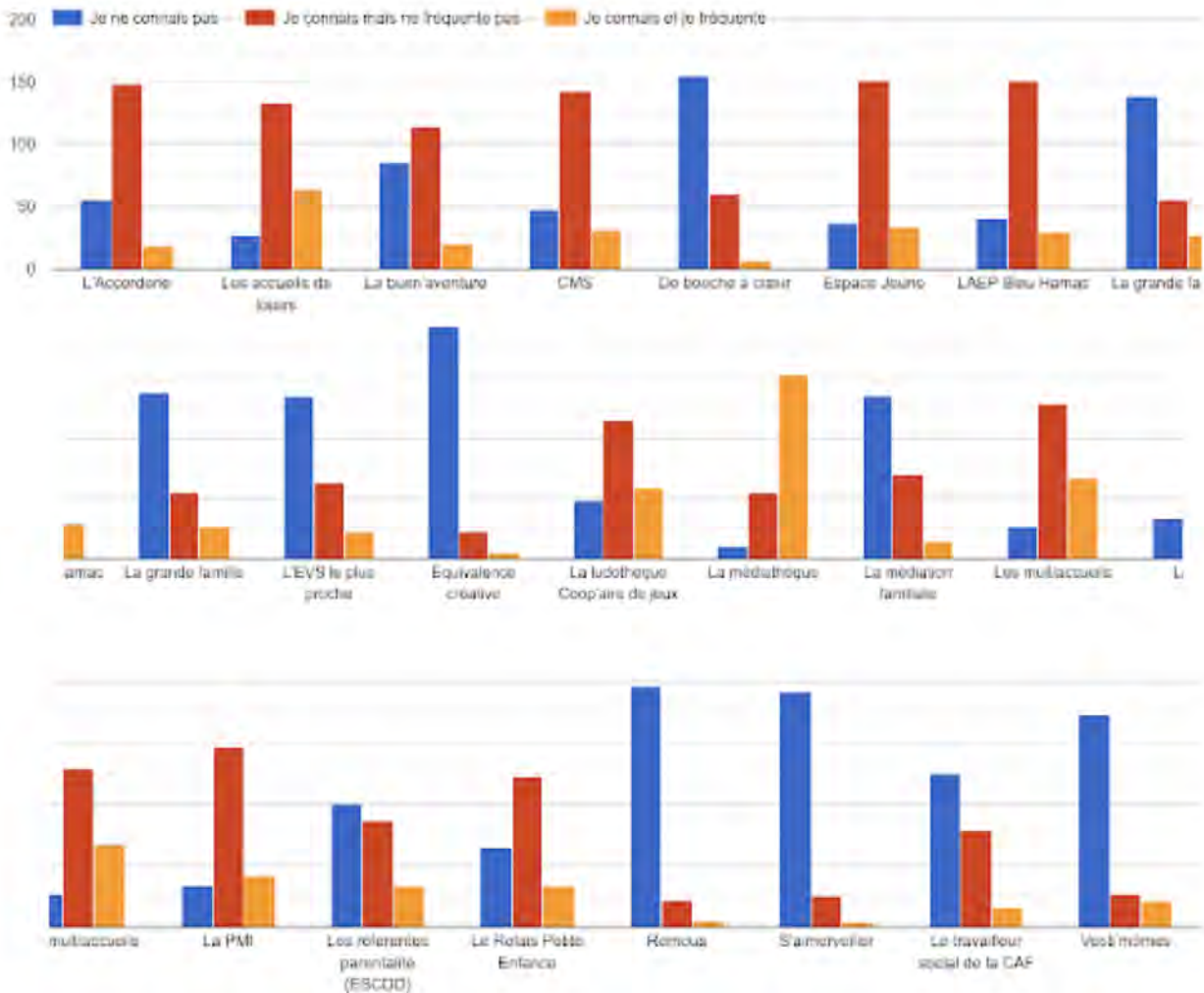
202 réponses



+ de manière plus anecdotique : Facebook, ass mat, cité scolaire, école, recherche personnelle, internet, mairies, newsletter Valdequint, flyers, médiacitoyen, médiathèque, multi-accueil



Connaissez vous nos partenaires parentalité du Diois



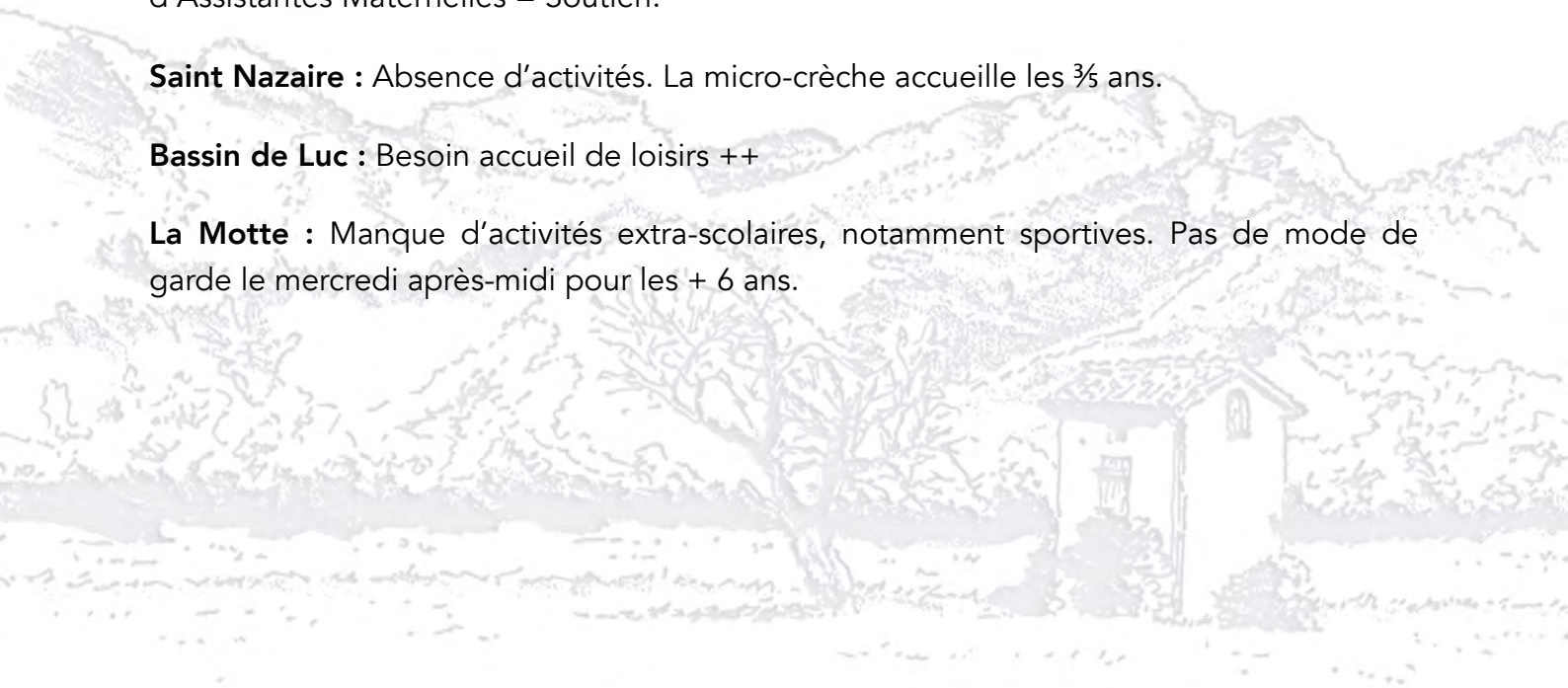
Éléments notoires par bassins de vie

Vallée de Quint : Enjeu autour de la prise en charge 3½ ans l'année prochaine. Maison d'Assistantes Maternelles = Soutien.

Saint Nazaire : Absence d'activités. La micro-crèche accueille les 3½ ans.

Bassin de Luc : Besoin accueil de loisirs ++

La Motte : Manque d'activités extra-scolaires, notamment sportives. Pas de mode de garde le mercredi après-midi pour les + 6 ans.



Des citations intéressantes

« Vivant seule avec ma petite fille, j'ai la sensation de passer à côté de toute vie sociale satisfaisante et épanouissante ».

« Une jeune maman se doit d'être heureuse. J'ai galéré. Je connaissais bleu hamac...mais impossible pour moi d'arriver jusque là ».

« Cela fait deux ans que je tape à plusieurs portes, CMS, AS du collège , PMI... il y a des situations où toute notre énergie est mise à mal, on ne se fait pas entendre des services sociaux et on est seul. Taper aux portes ne suffit pas ».

« Mon principal soutien dans ma vie de parent ? Mes temps seule ».

« Le Diois est une terre fertile pleine de gosses et ça ça me fait me sentir moins isolée dans mes trucs ».

« Mes principaux soutiens : Mes parents, les amis, l'école Chabestan et les services associés (cantine et garderie ponctuelle), la crèche, et le tissu associatif très dynamique du Diois qui propose toujours moult activités pour les plus jeunes (Bleu Hamac lorsque nos enfants étaient tout petits...) ».



Conditions de vie

Résumé

Comment concilier vie professionnelle et vie de famille, particulièrement pour les parents solo. Comment trouver l'équilibre entre choix de vie et besoins financiers ?

20% des parents se sentent fragile à très fragile au niveau matériel. C'est une photographie à un instant T pour les parents. Recherche permanente d'équilibre qui peut basculer à tout instant en fonction des événements extérieurs ou internes à la famille.

La sécurité matérielle influe sur le rôle de parents → l'instabilité génère du stress, une moindre disponibilité

Le cadre de vie dans le Diois est une force pour beaucoup de parents.

En ce qui concerne les aides financières, les plus connues sont les allocations familiales. Les aides les moins connues sont : les aides à la naissance et les aides à la scolarité. Les aides que les personnes ont des difficultés à obtenir sont surtout les aides au départ en vacances. Dans une moindre mesure : les allocations familiales et les aides à la scolarité.

Pour quelles raisons majoritaires les personnes ont du mal à obtenir des aides :

- la difficulté à s'informer, la complexité des démarches et des règles
- le temps que cela demande
- les plafonds qui ne correspondent pas à la réalité des familles (surtout quand on dépasse de peu)
- le retard des organismes, la lenteur des démarches.

Commun / Grandes tendances	Marginal/ Minorités
<p>Comment concilier vie professionnelle et vie familiale ? Particulièrement pour les parents solos.</p> <p>Comment trouver l'équilibre entre choix de vie et besoins financiers ?</p> <p>Le sentiment de sécurité matérielle est:</p> <ul style="list-style-type: none"> - moyen pour 35% des personnes interrogées - plutôt stable et sécurisée pour 45% - fragile à très fragile pour 20 % <p>La grande majorité des gens constatent que la sécurité matérielle influe sur leur rôle de parent (73%).</p> <p>L'instabilité matérielle est souvent reliée à du stress, à des difficultés à se projeter/à planifier l'avenir, à une moindre disponibilité pour les enfants.</p> <p>>> les mots anxiété ou peur de l'avenir reviennent souvent</p> <p>En ce qui concerne les aides financières, les plus connues sont les allocations familiales.</p> <p>Les aides les moins connues sont :</p> <ul style="list-style-type: none"> ❖ les aides à la naissance ❖ les aides à la scolarité. <p>Les aides que les personnes ont des difficultés à obtenir sont surtout les aides au départ en vacances. Dans une moindre mesure : les allocations familiales et les aides à la scolarité.</p> <p>Pour quelles raisons majoritaires les personnes ont du mal à obtenir des aides :</p> <ul style="list-style-type: none"> - la difficulté à s'informer, la complexité des démarches et des règles - le temps que cela demande - les plafonds qui ne correspondent pas à la réalité des familles (surtout quand on dépasse de peu) - le retard des organismes, la lenteur des démarches. 	<p>Quelques personnes vantent la qualité de vie dans le Diois même en cas de difficulté et "l'art de la débrouillardise"</p> <p>Plusieurs personnes signalent des difficultés pendant la grossesse pour obtenir des aides, savoir à qui s'adresser + la distance des maternités.</p> <p>Une personne évoque la difficulté à effectuer les démarches administratives et son besoin d'aide.</p> <p>Détresse des parents dont les enfants souffrent d'un handicap.</p> <p>Le suivi psychologique pas remboursé.</p> <p>Isolement rural.</p> <p>CPAM qui n'est pas à France Services.</p> <p>Question du logement évoquée comme préoccupation du moment.</p>

Forces	Faiblesses
<p>CADRE DE VIE Le cadre de vie du Diois, la nature, l'entraide...</p>	<p>CADRE DE VIE Plus que des faiblesses, il y a des envies d'améliorations sur le sujet de la piscine (couverte?), plus d'espaces de jeux enfants, plus de pistes cyclables</p> <p>SÉCURITÉ MATÉRIELLE La distance : aussi bien géographique qu'en terme de difficultés d'accès aux infos</p>

Précisions :

Mode de garde : crédit d'impôt

Départ en vacances : Vacaf, bons vacances, JPA, ...

Naissance : aide à domicile

Scolarité : bourses

Éléments notoires par bassins de vie

La Motte : Enjeu du mode de garde en périscolaire (notamment mercredis) pour les parents qui travaillent

Il semble que le stress, les difficultés soient plus signalées par les personnes à l'extérieur de Die, en particulier le bassin de Luc en Diois (mais je n'ai pas calculé exactement).



Des citations intéressantes

"Combiner travail et horaires d'école est très compliqué. Culpabilité entre "je dois travailler" et "je tiens à m'occuper de mon enfant"."

"C'est un stress que j'apporte malheureusement à la maison, les enfants me voient beaucoup parler de travail, d'argent, de logement..."

"La plus grande difficulté pour moi c'est de savoir ce à quoi j'ai droit."

"Je suis fatiguée de toutes ces démarches administratives, la CAF c'est presque un boulot en soi!"

"Le minima social est trop bas !.. notre coefficient familial est trop haut, donc on doit payer tout à tarif fort, mais on est pas assez riche..."

"Accoucher en toute sécurité est un droit qu'on nous refuse quand on habite le Diois."



Scolarité

En résumé

L'école est une des principales préoccupations des parents (30 % des parents interrogés), notamment le bien-être à l'école, l'orientation et l'entrée en 6ème, qui arrivent bien en tête par rapport aux apprentissages.

Globalement, l'accompagnement de la scolarité est plutôt bien vécue par les parents, mais pour 15 % d'entre eux c'est galère voir grosse galère.

17 % des parents interrogés ont cité les enseignants comme personnes ressources dans leur parentalité.

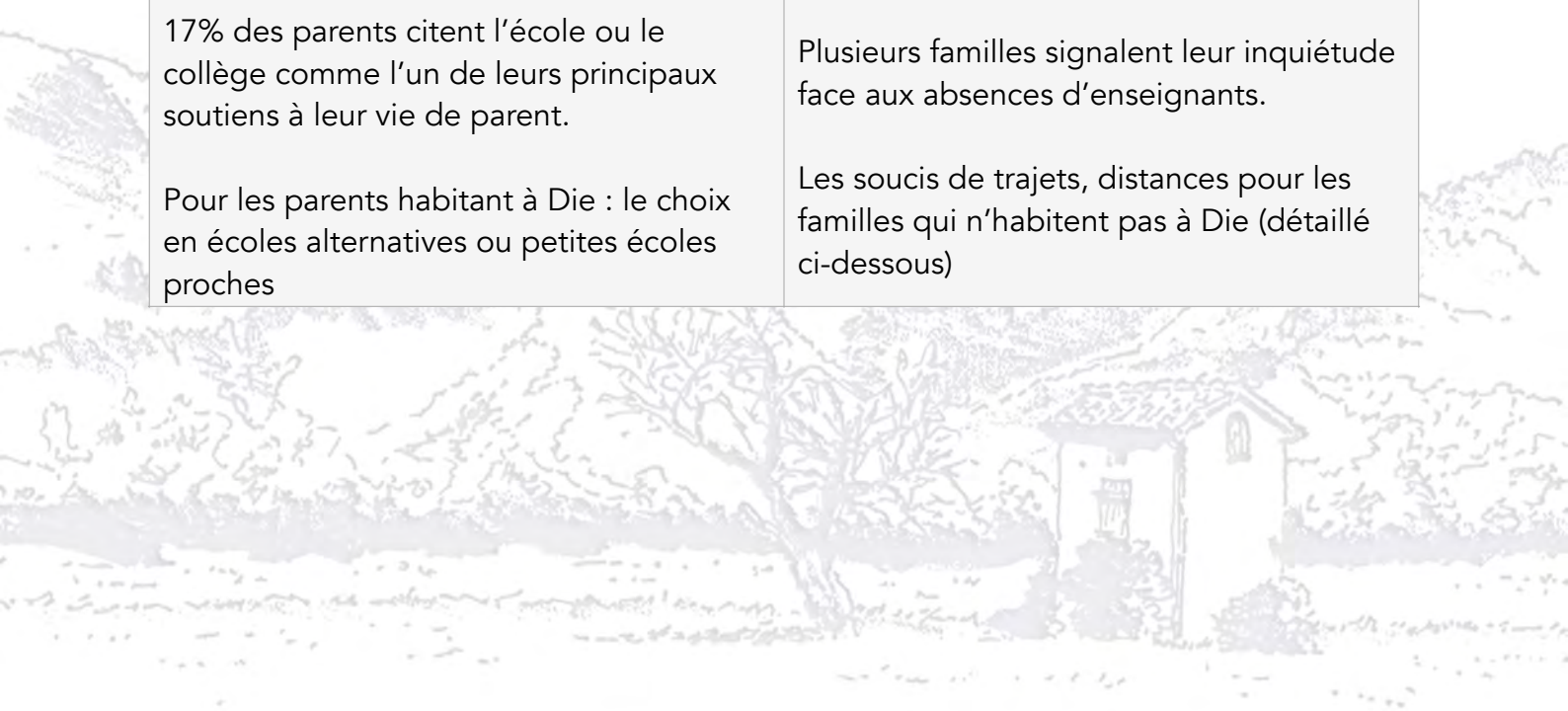
Parents contents d'avoir le choix dans la scolarité de leurs enfants car beaucoup de propositions différentes. Mais beaucoup d'inquiétudes quant à la loi sur l'Instruction en famille et l'obligation scolaire à 3 ans.

Plusieurs familles signalent leur inquiétude face aux absences d'enseignants (beaucoup d'absence non remplacées l'année dernière) ce qui fragilise fortement l'organisation de la vie de famille.



Commun / Grandes tendances	Marginal/ Minorités
<p>Questionnements forts autour de l'entrée en 6ème, de l'orientation, du bien-être à l'école</p> <p>Globalement, l'accompagnement à la scolarité est vécu de bonne manière ou avec un équilibre entre les bons et les mauvais points.</p> <p>Plutôt une bonne connaissance / bon lien avec les enseignants.</p> <p>Une connaissance moyenne des parents d'élèves et du personnel périscolaire. Et peu de connaissance des ressources suivantes : l'accompagnement scolaire de l'ESCDD, l'assistant social du collège/ lycée, la conseillère d'orientation, l'infirmière scolaire, le RASED...</p> <p>Les questions globales qui interrogent le plus les parents sont :</p> <ul style="list-style-type: none"> - le bien-être, le harcèlement pour le primaire - l'orientation et le décrochage scolaire pour le collège/lycée 	<p>Deux familles parlent des violences à l'école et infra-familiales.</p> <p>Une famille signale des difficultés liées à sa mauvaise connaissance de la langue.</p> <p>Une famille se demande vers qui se tourner quand un enfant se sent mal à l'école et la détresse qu'elle peut ressentir.</p> <p>Questionnements autour de l'obligation scolaire dès 3 ans et de la loi sur l'Instruction En Famille, et des effectifs en classe.</p>

Forces	Faiblesses
<p>17% des parents citent l'école ou le collège comme l'un de leurs principaux soutiens à leur vie de parent.</p> <p>Pour les parents habitant à Die : le choix en écoles alternatives ou petites écoles proches</p>	<p>Plusieurs familles signalent leur inquiétude face aux absences d'enseignants.</p> <p>Les soucis de trajets, distances pour les familles qui n'habitent pas à Die (détaillé ci-dessous)</p>



Éléments notoires par bassins de vie

Vallée de Quint : Enjeux autour de la classe de maternelle

Vallée de la Roanne : Enjeux autour de la classe de maternelle, du transport scolaire collectif et de l'internat dès la 6ème

Haut Diois (au-delà de Luc et de Châtillon) : Pas de transport scolaire pour (pour les maternelles pour tous) pour l'école primaire pour certaines communes. Jusqu'à 17 km de l'école ! Covoiturage organisé mais pas toujours possible selon le nombre d'enfants dans les villages.

-> transport collectif sur St Dizier/Bellegarde + RPI Recoubeau/Montlaur/Barnave + RPI Châtillon/Menglon/St Roman + Glandage/Boulc pour la primaire

Beaucoup d'absences d'enseignants non remplacés l'année dernière

Bellegarde : pas de péri-scolaire, difficulté d'organisation

La Motte : Pas de péri-scolaire (notamment mercredi après-midi)

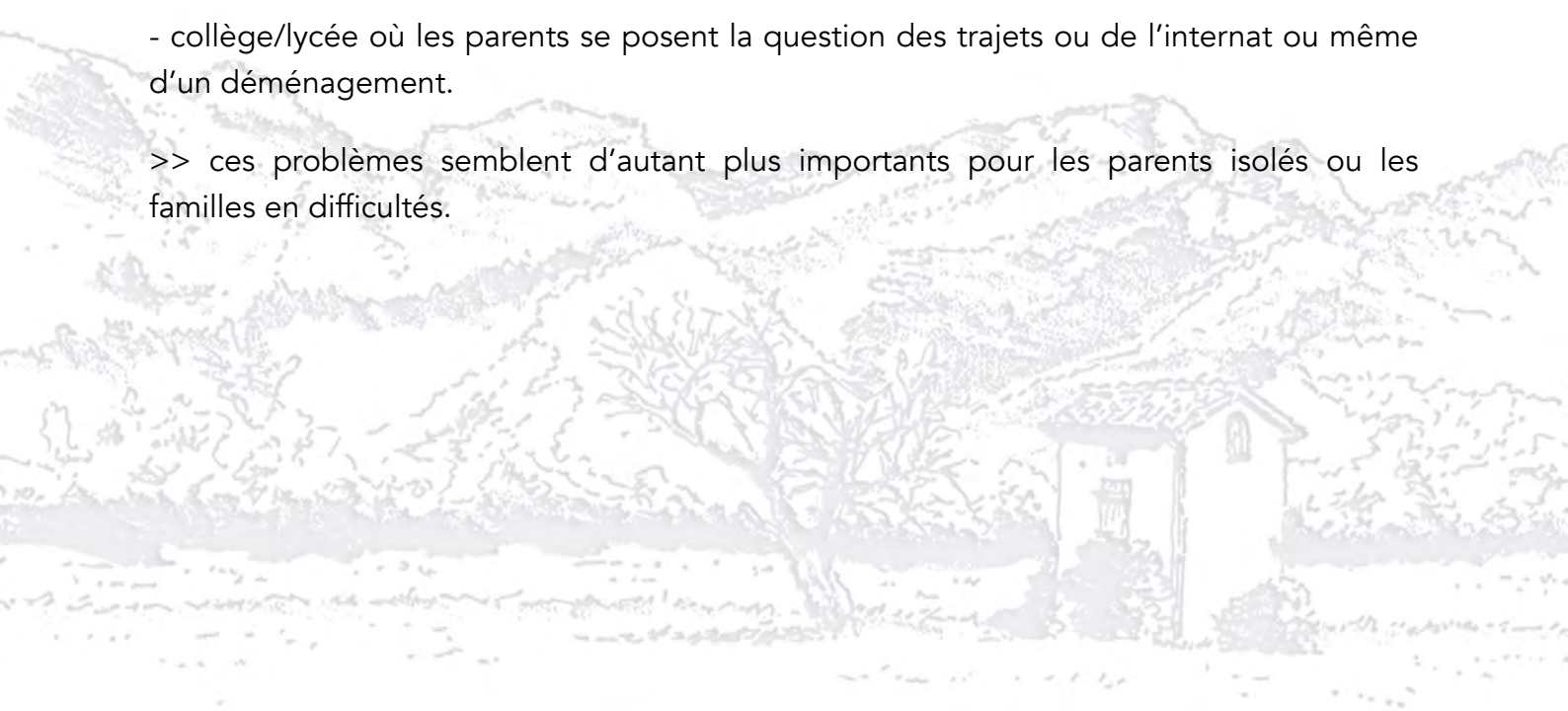
On note une différence entre le discours des parents de Die, plutôt apaisé et celui des parents des communes éloignées qui citent presque tous des problèmes liés aux trajets :

- avant 5 ans où l'obligation scolaire et l'absence de solution dans les villages oblige à venir à Die/Luc ou Châtillon

- primaire pour les villages éloignés des écoles sans ramassage scolaire qui peuvent avoir à faire jusqu'à 20 km pour emmener leur enfant à l'école pendant toute la scolarité primaire

- collège/lycée où les parents se posent la question des trajets ou de l'internat ou même d'un déménagement.

>> ces problèmes semblent d'autant plus importants pour les parents isolés ou les familles en difficultés.



Des citations intéressantes

"Il serait intéressant que des personnes interviennent dans les écoles sur des thèmes : sexualité, vie de groupe, entraide, écoute, vision du monde"

"Je suis particulièrement heureuse d'avoir à disposition autant d'écoles différentes, chacun peut ainsi choisir ce qui convient à son enfant."

"Je ne savais juste pas vers qui me tourner pendant toute cette période pour discuter de la situation (mal être à l'école) et c'est finalement ce qui a été le plus dur et qui a fait que j'ai tellement attendu pour initier le changement."



Parentalité

Résumé

Paradoxe bonheur vs épuisement. Souci du bien-être de ses enfants et en parallèle épuisement, burn-out, lourdeur du quotidien, sentiment de manquer de temps...

Premières préoccupations :

- l'avenir, la situation géopolitique et climatique (30 % des parents interrogés)
- l'école (30 % des parents interrogés)

Viennent ensuite la posture parentale (26 %), la santé (21%), la gestion du quotidien (15%) et les conditions de vie (15%).

Gros besoin d'écoute et d'accompagnement psychologique tant des parents que des enfants.

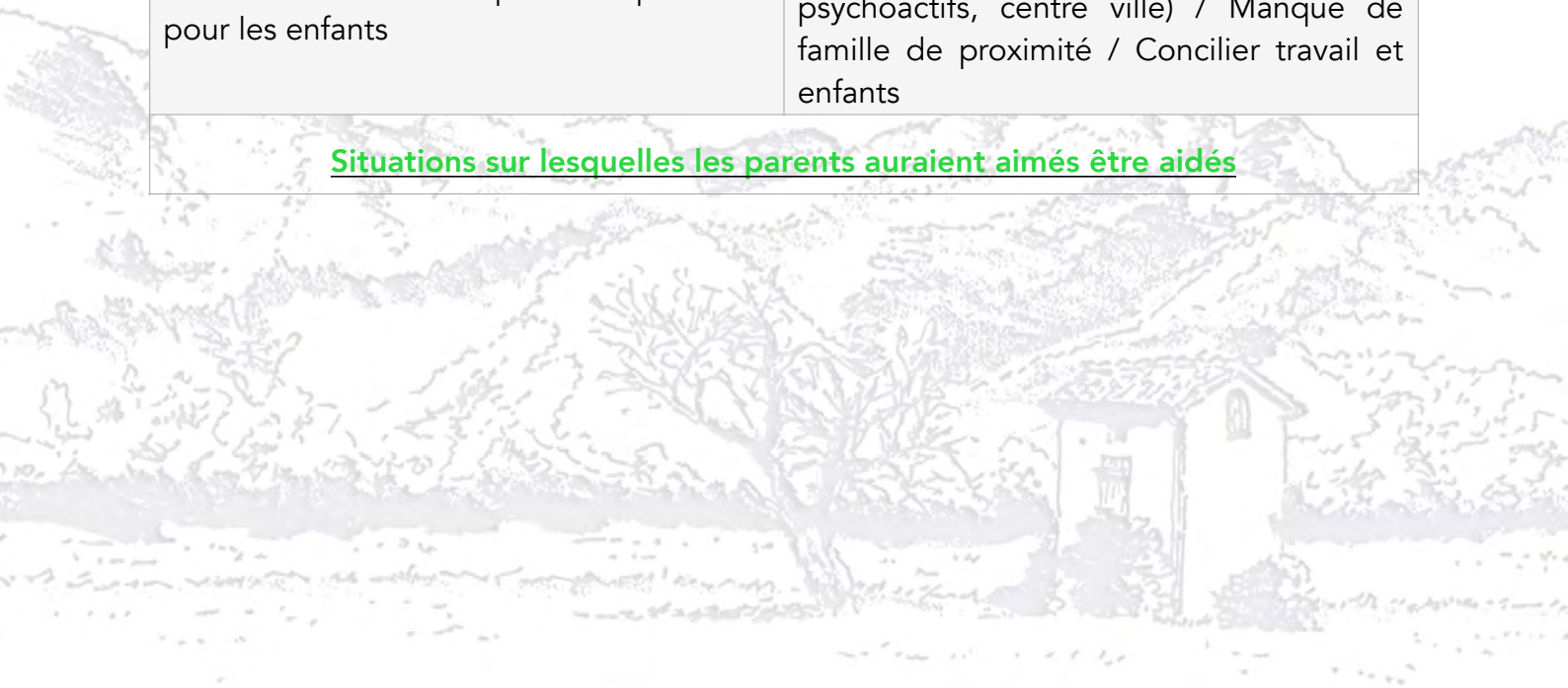
Besoin également de conseils, d'outillages. Surtout pour la petite enfance et l'adolescence, la gestion des émotions et des relations entre enfants.

Temps de fragilité identifiés : Handicap / Grossesse et petite enfance / Séparation / Adolescence

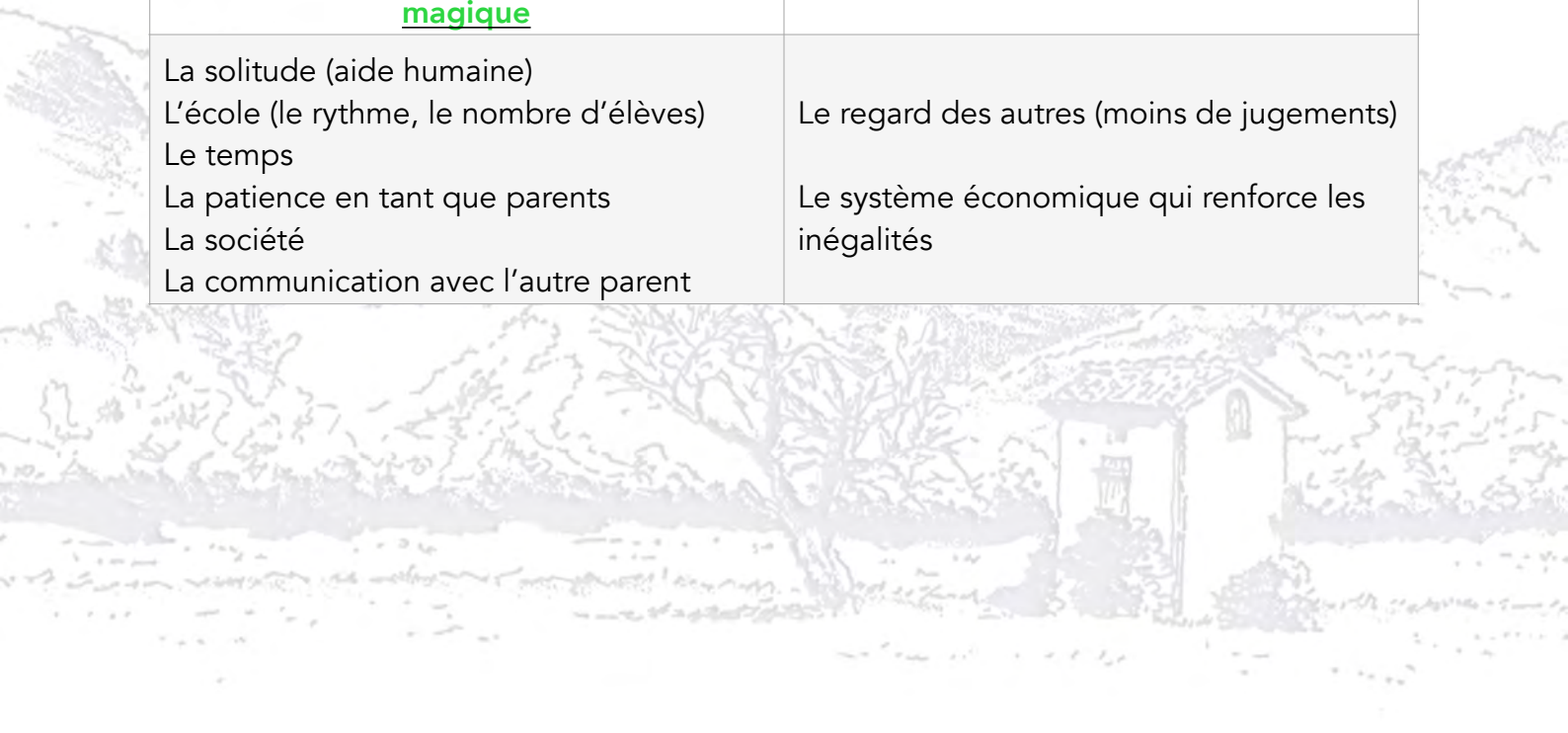
Beaucoup de besoins et de demandes sur des dispositifs déjà existants.



Commun / Grandes tendances	Marginal/ Minorités
Ce qui préoccupe le plus les parents, c'est l'avenir et le contexte de société et l'école. Viennent ensuite la santé et la posture parentale.	
Santé : Bien-être et santé mentale des enfants / Enfants atypiques (autisme, dys...) / Manque de professionnels de santé	Santé : Vaccins / Accès aux soins / Puberté
Questions éducatives : Écrans / adolescence (alcool, cigarettes, soirées...)	Questions éducatives : Sommeil / Alimentation / Sexualité
Communauté éducative : Manque de relais / Accompagnement psy et écoute des parents	Communauté éducative : Entraide parents solo, parents d'ados, parents d'enfants atypiques Le couple
Relations : Relations entre enfants / Gestion des émotions / Liens fraternels	Relations : Gestion colère/frustration chez l'enfant
Modes de garde : en général / Horaires atypiques / Accès à tous	Modes de garde : orga et gestion des vacances et en particulier de l'été
Accompagnement éducatif : autour de la naissance (accouchement, allaitement...) / Adolescence / Posture de parent : patiente, sereine et confiante	Accompagnement éducatif : la relation au temps
Séparation : Parents solo / Relation au père et conflits entre parents	Séparation : Gestion de la garde alternée
Quotidien : Fatigue et burn-out / Vie de famille vs vie de couple / Disponibilité pour les enfants	Quotidien : Temps pour soi / Lourdeur (notamment administratif) / Sentiment d'insécurité pour certains (produits psychoactifs, centre ville) / Manque de famille de proximité / Concilier travail et enfants
Situations sur lesquelles les parents auraient aimés être aidés	



<p>De l'aide pour gérer les crises, du soutien (« famille de substitution »), accompagnement de l'enfant dans ses difficultés !</p> <p>La garde (horaires atypiques) / entraide parents solo / relais humains</p> <p>Ecoute / conseils :</p> <ul style="list-style-type: none"> ❖ Soutien psy des parents : violence des parents, burn out parental, gestion de crise (« je ne sais plus quoi faire ») ❖ Soutien psy des enfants : gestion de leur violence, leurs émotions, leur solitude, leur timidité, leur dépression, la séparation des parents, la gestion de l'autorité, la confiance en soi, la sexualité, la scolarité ❖ Aide éducative (conseils sur la « bonne » distance / période adolescence / crise de l'enfant / l'autorité / tensions parents-enfant) <p>Le quotidien (nuits / ménage / course / arrivée du 2^e enfant / surmenage)</p> <p>La santé (suivis médicaux communs ou spécifiques / accompagner les particularités des enfants (HP, autisme, TCA, dys...))</p> <p>La vie conjugale / parentale (parents séparés ou non)</p> <p>Les premières années de l'enfant (post-partum / allaitement / couches)</p>	<p>La sexualité de l'enfant</p> <p>Le retour au travail</p> <p>Les conséquences et prise en compte des violences sur les enfants</p> <p>Traumatisme de l'accouchement</p> <p>Peurs et angoisses de mon enfant</p> <p>Les écrans</p> <p>Apprentissage langage des signes</p> <p>Aider son enfant à mieux s'insérer dans ses relations</p> <p>Reconnaissance du statut du parent au foyer</p> <p>Sommeil</p> <p>L'école à la maison</p> <p>Trouver juste place pour famille recomposée</p>
<p><u>Quels changements grâce à un pouvoir magique</u></p>	
<p>La solitude (aide humaine)</p> <p>L'école (le rythme, le nombre d'élèves)</p> <p>Le temps</p> <p>La patience en tant que parents</p> <p>La société</p> <p>La communication avec l'autre parent</p>	<p>Le regard des autres (moins de jugements)</p> <p>Le système économique qui renforce les inégalités</p>



Forces	Faiblesses
<p>Solidarité covoiturage</p> <p>Cadre paisible pour grandir</p> <p>Le « plaisir » d'être parent (pour beaucoup la parentalité est associée à du positif (54))</p> <p>Le rire, la tendresse et les activités partagées sont les plus grands plaisirs des parents. Ainsi que le bien-être et l'autonomie de l'enfant (le voir grandir).</p>	<p>Beaucoup de parents ne connaissent pas ou ne se saisissent pas de l'existant -> certaines questions soulevées ont déjà des réponses sur le territoire.</p> <p>Sentiment de solitude, besoin d'écoute, bcp de parents solo.</p> <p>Modes de garde insuffisants sur Die mais aussi en dehors (plus de place + horaires atypiques) -> stress et précarité professionnelle</p> <p>Pour beaucoup la parentalité est associée à une difficulté (28)</p> <p>Difficultés à gérer sur tous les plans</p>

Des citations intéressantes

“Le Diois est un territoire où la CNV, la bienveillance, les écoles alternatives etc. sont très développées ; c'est très bien, mais cela met la barre haute pour les parents...”

“Ralentir ! Contempler ! Danser ! Chanter et éloigner la peur.”

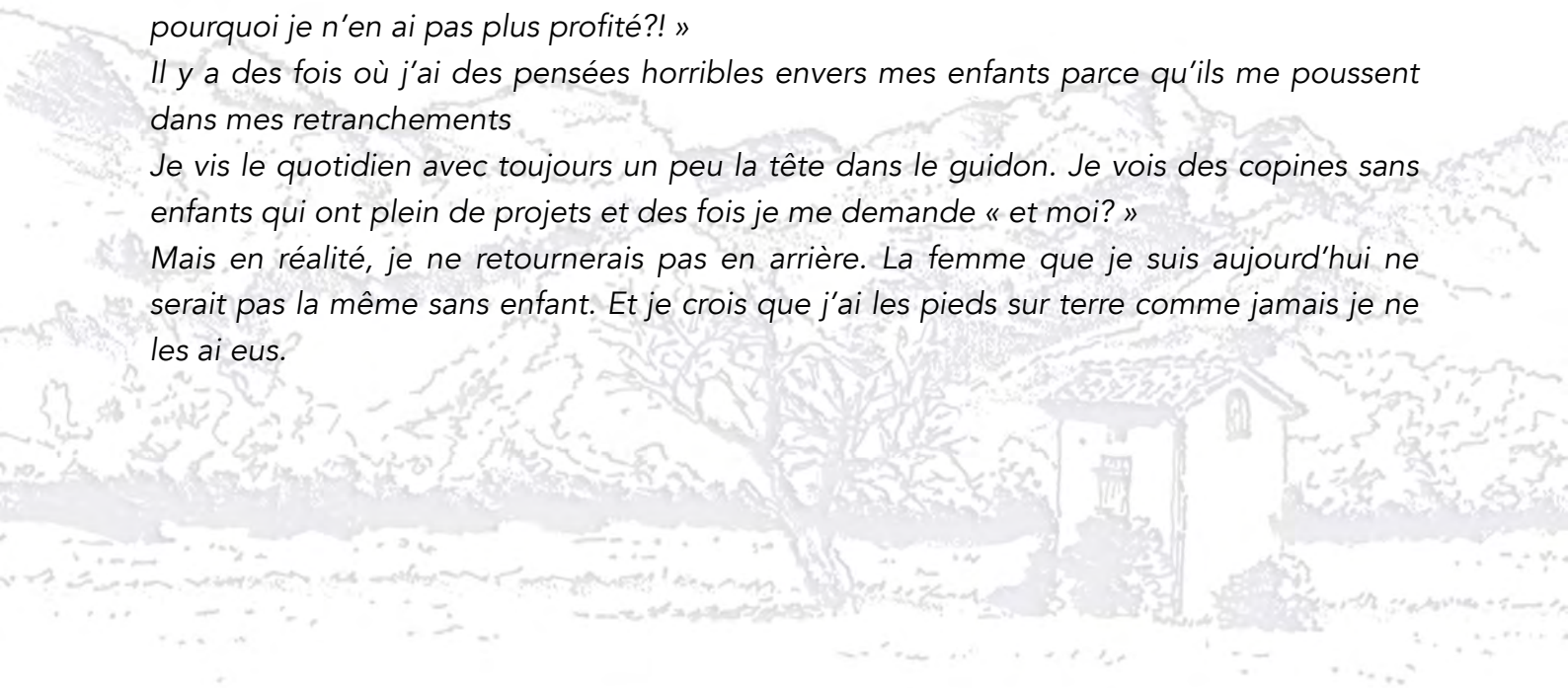
“Il y a des fois où je regrette presque d'être devenue parent

Il y a des fois où je regrette ce temps où je n'étais qu'avec moi-même et je me dis «mais pourquoi je n'en ai pas plus profité?! »

Il y a des fois où j'ai des pensées horribles envers mes enfants parce qu'ils me poussent dans mes retranchements

Je vis le quotidien avec toujours un peu la tête dans le guidon. Je vois des copines sans enfants qui ont plein de projets et des fois je me demande « et moi? »

Mais en réalité, je ne retournerais pas en arrière. La femme que je suis aujourd'hui ne serait pas la même sans enfant. Et je crois que j'ai les pieds sur terre comme jamais je ne les ai eus.



La parentalité c'est du 24h, 7h. C'est dur. J'en chie. Il y a des fois où j'aimerais juste aller voir mes parents et redevenir enfants, pour ne plus avoir de soucis. Mais mes enfants me poussent toujours plus haut. Ils font miroir. Ils me poussent à constamment me remettre en question, à constamment questionner ce que je mets en place.

Bref. Ce matin, à l'heure où je fais le questionnaire, je suis mitigée. À la fois épuisée d'avoir enchaîné le Covid puis des angines, mis ma vie en pause pour être au chevet de mes enfants. À la fois j'ai le cerveau gelé de fatigue et d'adrénaline... Du coup, j'avoue que je ne sais pas trop..

et en même temps, quand je pense à mes enfants, je n'ai que envie de les serrer dans mes bras et leur dire que je les aime..

Mais j'irais bien faire une sieste tranquille peinard avant... :-)"

"J'apprécie beaucoup tout l'esprit "alternatif" du Diois, mais ça pèse aussi avec un entre soi où on se sent vite jugé si on ne vit ou pense pas comme la majorité sociale. Des "cools" parfois complètement réacs si on est plus modéré, sur TOUT".

"Je me multiplierais par 3 : un moi qui travaille à temps plein et jusqu'à l'heure qui est cohérente avec le travail en cours, un moi qui est femme au foyer qui s'occupe de la maison, des repas, de l'enfant et du ménage et un moi qui marche, qui lit et qui fait du sport 5 fois pr semaine".

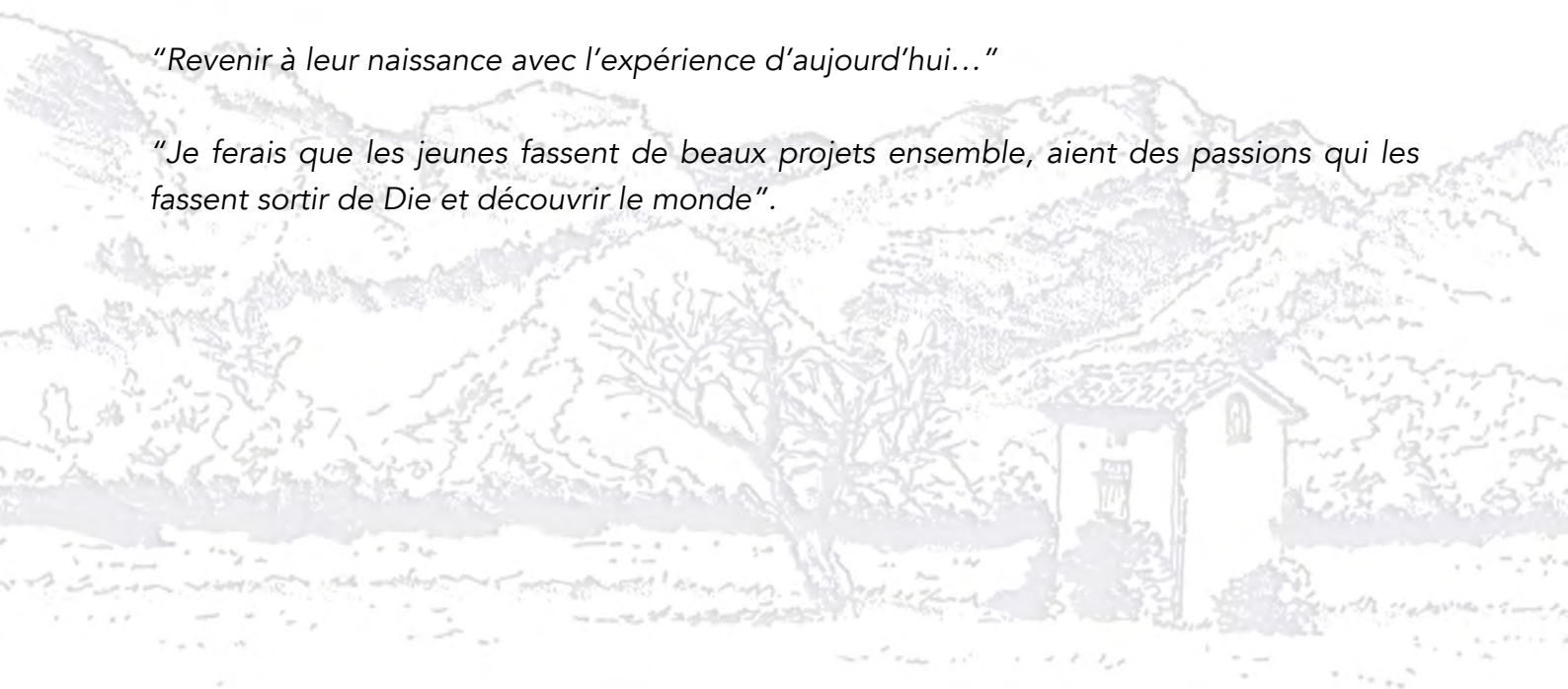
"Il pourrait nous pousser 2 bras en plus lors de la grossesse et ils tomberaient vers 2 ans..."

"Je changerais les politiques françaises concernant l'éducation de nos enfants ... futurs citoyens autonomes et responsables afin que le village soit de nouveau en capacité d'éveiller nos enfants dans un cycle vertueux".

"Je viderais ma charge mentale et la liste des choses à faire pour être plus disponible".

"Revenir à leur naissance avec l'expérience d'aujourd'hui..."

"Je ferais que les jeunes fassent de beaux projets ensemble, aient des passions qui les fassent sortir de Die et découvrir le monde".



❖ Quels sont vos plus grands plaisirs de parents ?

	Nbre	Citations
ENSEMBLE		
ACTIVITÉS	40	Écouter de la musique et danser avec mes enfants. Jouer à des jeux de société. Se chamailler. Se balader et découvrir le monde.
RIRES	34	Rire comme une enfant au milieu de mes enfants
CÂLINS / AMOUR / TENDRESSE	34	Prendre mes enfants dans mes bras.
PARTAGER / COMPLICITÉ / COMMUNIQUER	33	Les discussions sans tabou, sans préjugé, pleines de curiosité !
QUOTIDIEN	12	La joie du réveil / Les soirs, ceux qui se passent bien... Le moment du couché : chatouilles, histoire, rires et câlins.
FAMILLE/ FRATRIE	7	Voir mes enfants jouer, parler entre eux, rire ... et se disputer parfois !
L'ENFANT		
GRANDIR/AUTONOMIE	42	Le voir se lancer tout seul sur sa draine et être fier de lui
ÉPANOUISSEMENT / BIEN ÊTRE / JOIE	42	Voir ma fille heureuse de vivre !
DEVENIR SOI	12	Voir mes enfants devenir des personnes indépendantes (dans leurs actions, dans leurs pensées, dans leurs émotions, dans leurs réflexions, dans leurs caractères).
ÉMERVEILLEMENT	10	Les petits moments tout bêtes, où c'est si beau de les voir s'émerveiller sur des choses toutes simples, que nous/moi oublions dans la frénésie du quotidien.
RELATIONS SOCIALES	10	La rencontre avec d'autres familles et voir notre fille rencontrer ces autres univers.
LE PARENT		
TRANSMISSION / CONNAISSANCES et VALEURS / ACCOMPAGNEMENT	17	Transmettre les valeurs qui me touchent / Partager du temps avec son enfant, lui apprendre à devenir grand !
OBSERVER / DISPONIBILITÉ	9	Observer mes enfants courir, dormir, manger, jouer, imaginer...
L'ADULTE QUI GRANDIT	5	Observer un être humain se déployer et grandir à ses côtés.
TEMPS SANS ENFANT	4	J'aime aussi quand ils sont chez les grands-parents de temps en temps.

Paroles de parents d'ado

L'entendre rire, le voir s'émerveiller, se scandaliser, s'autonomiser, développer sa vie sociale. Et entre nous la connivence, la confiance.

Mobilité

Dans le questionnaire, il n'y avait pas d'entrée spécifique autour de la question de la mobilité. Mais cette préoccupation est ressortie très fortement lors des entretiens et dans les questions ouvertes. C'est pourquoi nous avons ajouté cet encart spécifique mobilité.

Die :

- ❖ Accès à l'école Chabestan et à Die en vélo avec les enfants
- ❖ Transport Cousse/Chabestan

St Nazaire :

- ❖ Accès aux activités extra-scolaires qui sont éloignées géographiquement.
- ❖ Question de la mobilité des ados (sociale et scolaire) + internat dès le collège, accès à d'autres orientations difficiles en raison du transport...
- ❖ Pas de transport scolaire collectif pour les enfants de la vallée

La Motte :

- ❖ Accès aux activités extra-scolaires qui sont éloignées géographiquement.
- ❖ Question de la mobilité des ados (sociale et scolaire) + internat dès le collège, accès à d'autres orientations difficiles en raison du transport...

Lus :

- ❖ Question de la mobilité des ados (sociale et scolaire) + internat dès le collège
- ❖ Route Nationale qui coupe les hameaux du village -> mobilité douce et autonome des enfants impossible malgré une proximité géographique



Haut Diois (au delà de Châtillon et au delà de Luc) :

- ❖ Accès aux activités extra-scolaires qui sont éloignées géographiquement.
- ❖ Pas de transports scolaires pour Haut Diois (pour les maternelles pour tous) pour l'école primaire pour certaines communes. Jusqu'à 17 km de l'école ! Covoiturage organisé mais pas toujours possible selon le nombre d'enfants dans les villages.

-> transport collectif sur St Dizier/Bellegarde + RPI Recoubeau / Montlaur / Barnave + RPI Chatillon / Menglon / St Roman + Glandage/Boulc pour la primaire

Vallée de Quint :

- ❖ Pas de transports scolaires pour la maternelle



ENJEUX 2023 - 2026



Enjeu 1. Faire vivre une communauté éducative riche de diversité autour des enfants et des adolescents.

Objectifs :

- ❖ Mettre en lien les différents acteurs de la communauté éducative (parents, enseignants, animateurs socio-culturels, personnel du périscolaire...)
- ❖ Appuyer la création et/ou la consolidation d'un réseau d'entraide et de personnes ressources pour les familles
- ❖ Soutenir l'approche d'alliance éducative autour des enfants et des adolescents, notamment dans leur scolarité

Enjeu 2. Apporter un soutien particulier lors des périodes d'évolution et/ou de fragilité familiales (séparation, naissance, petite enfance, adolescence, handicap, parents solo)

Objectifs :

- ❖ Offrir des espaces-temps de soutien, d'écoute et d'outillage aux parents et aux enfants et adolescents
- ❖ Appuyer les familles dans la création et/ou la consolidation d'un réseau d'entraide et de personnes ressources
- ❖ Travailler en réseau et en soutien avec les partenaires du territoire

Enjeu 3. Permettre aux familles qui le souhaitent d'accéder aux propositions existantes

Objectifs :

- ❖ Permettre aux enfants les plus éloignés géographiquement d'accéder à des activités socio-culturelles
- ❖ Permettre aux parents de trouver l'information dont ils ont besoin au moment où ils en ont besoin
- ❖ S'appuyer sur les liens interpersonnels comme facilitateur de mobilisation des familles

SUIVI – ÉVALUATION

L'équipe :

Depuis 2020, l'Animation Collective Famille est assurée par un binôme de deux salariées.

La référente famille est à mi-temps, c'est la coordinatrice du secteur Parentalité. Elle est référente auprès des parents d'enfants d'âge primaire et des parents d'adolescents.

Au sein de l'ESCDD, elle travaille plus particulièrement avec le coordinateur du CLAS et l'équipe de l'Espace Jeunes. En externe, elle travaille avec les écoles et la cité scolaire, et les partenaires parentalité œuvrant auprès des parents d'enfants de plus 6 ans.

Elle accompagnent les parents qui souhaitent monter des projets collectifs.

L'animatrice famille est à 1/4 temps mais elle est également coordinatrice et accueillante du LAEP. Elle est référente auprès des parents d'enfants en bas âge (- 6 ans).

Au sein de l'ESCDD, elle travaille plus particulièrement avec l'équipe du LAEP. En externe, elle travaille avec la PMI, les crèches, le RPE...

Au sein de l'ESCDD :

La référente famille anime la CTA Parentalité (Commission de Travail Associée) qui se réunit au moins 4 fois par an. Cette instance réunit des partenaires, des salariés et des administrateurs du centre social. C'est un organe politique qui permet de définir les actions pour l'année en cours et de les évaluer.

En fin d'année, lorsque la référente famille fera le bilan de l'année écoulée, elle rapprochera son bilan des enjeux et objectifs du Projet Social afin de faire une évaluation régulière de celui-ci et d'ajuster les actions en début d'année suivante.

Elle aura une vision globale de la structure lui permettant d'évaluer les actions menées directement dans le secteur ACF mais également les actions menées dans les autres secteurs et venant remplir les objectifs du projet social. Cela permettra de favoriser la transversalité inter-secteurs (accueil, jeunesse, enfance, activités socio-culturelles...).

Au niveau du territoire :

La référente famille est ressource pour les partenaires parentalité du territoire. Elle anime un réseau de partenaires, à travers des temps de rencontres et des temps d'animation (On manque pas d'air). Ces partenaires sont nombreux : les EVS, la ludothèque Coop'aire de jeux, la médiathèque, les petites associations de soutien à la parentalité...

Ce travail de partenariat s'inscrit également dans la Convention Territoriale Globale (CTG) de la Communauté des Communes du Diois, afin de faire vivre le soutien à la parentalité à l'échelle du Diois.

CONCLUSION

Durant cette année 2022, nous avons mené un travail de diagnostic de grande ampleur auprès des parents du Diois. Nous en avons extrait des bases solides, des enjeux et des objectifs qui s'inscrivent dans la réalité du vécu des parents du territoire.

Ce travail de fond a eu un intérêt en lui-même car il a offert un espace d'expression et d'écoute aux parents, d'information et de conscientisation. Le taux de remplissage des questionnaires est très élevé et les parents n'ont pas hésité à s'exprimer largement dans les questions ouvertes.

Il nous a également permis de consolider notre travail en réseau avec les partenaires parentalité du territoire. Nous avons œuvré ensemble et la matière recueillie est venue nourrir chacun des acteurs.

A partir de maintenant, ce travail fondateur, va nous permettre de dessiner nos actions pour les quatre années à venir, au-delà de nos intuitions et de nos centres d'intérêts. En effet, celles-ci vont s'inscrire dans le terreau des besoins des parents du territoire. Elles devraient donc fleurir au plus près de leur réalité.





PROJET SOCIAL 2023 - 2026
ACCES AUX DROITS



AVEC

BILAN 2019 - 2022



● **Enjeu n° 1** : Un service public d'intérêt général

... **Objectif n° 1** : Appuyer les personnes dans leurs démarches individuelles

- **Proposition d'action n° 1** : Développer au quotidien la médiation numérique à visée émancipatrice auprès du public de l'ESCDD selon des créneaux horaires dévolus à cette fonction ;
- **Proposition d'action n° 2** : Dédier des temps à la prise d'autonomie des personnes en matière d'accès aux démarches (Point numérique CAF, mini-formations) ;

... **Objectif n° 2** : Accueillir les permanences d'accès aux droits

- **Proposition d'action n° 3** : Permettre aux permanences de différentes associations – CAF, CIDFF, AFOC, CLCV, CIMADE, etc – ou collectifs d'accueillir les personnes dans de bonnes conditions – confortables et efficaces, mutualiser nos installations et matériels, actualiser les informations concernant le territoire ;
- **Proposition d'action n° 4** : Veiller à la collecte assidue des informations et actualités des partenaires afin d'être à la pointe de l'information et de l'orientation du public dans une logique de parcours adapté et coordonné ;

● **Enjeu n° 2** : Un accompagnement coopératif

... **Objectif n° 3** : Coordonner et animer des réseaux d'acteurs locaux (Espaces de Vie Sociale - EVS, institutions, associations partenaires,...)

- **Proposition d'action n° 5** : Organiser mensuellement de Petits Déjeuners Partenaires permettant aux acteurs sociaux agissant sur le territoire de se rencontrer de façon informelle sur le mode d'échange d'actualités, de situations, etc. ; renforcer les liens avec la M.S.A.P. (Maison de Services au Public) ;
- **Proposition d'action n° 6** : Mettre en place de rencontres régulières d'échanges avec les Espaces de Vie Sociale pour croiser les actions, mutualiser les outils, pour une mutuelle actualisation des informations afin d'orienter au mieux les personnes ;

... **Objectif n° 4** : Mobiliser des ressources favorisant une approche collective

- **Proposition d'action n° 7** : Relancer et animer la plate-forme collaborative d'écrivains publics et mise en place de formations d'écrivains publics sur le territoire ;
- **Proposition d'action n° 8** : Susciter la collaboration de personnes ressources, en partenariat avec l'Accorderie ;

● **Enjeu n° 3** : Une écoute attentive et bienveillante

... **Objectif n° 5** : Offrir avec l'Accueil, un espace de convivialité, de confiance, de lien

- **Proposition d'action n° 9** : Créer les conditions d'une véritable rencontre avec les personnes qui se présentent à l'Accueil (prendre le temps de l'écoute, du dialogue, susciter l'entraide entre les personnes présentes) ;
- **Proposition d'action n° 10** : Veiller au bien-être de chacun.e, à ménager une place pour la parole de chacun.e ;

... **Objectif n° 6** : Accueillir inconditionnellement, dans le respect de chacun

- **Proposition d'action n° 11** : Accueillir toute personne qui arrive à l'ESCDD quels que soient ses nom, âge, origine, statut, etc. dans le respect des lieux et des personnes présentes ainsi que des valeurs de l'association ;

... **Objectif n° 7** : Accueillir partout sur le territoire de manière large et équitable

- **Proposition d'action n° 12** : Aller à la rencontre des habitants sur leur bassin de vie et proposer un accueil décentralisé dans les cafés locaux en fonction de la disponibilité desdits cafés ;
- **Proposition d'action n° 13** : Proposer des informations, une orientation à la demande, les services d'écrivain public et aide aux démarches administratives, dans les différents bassins de vie

Focus sur ...

Nos indicateurs sont en vert sur la grande majorité de nos objectifs.

Seul l'objectif n° 7 "Accueillir partout sur le territoire de manière large et équitable" n'est que partiellement atteint.

Quelques motifs de satisfaction particuliers sur l'enjeu n°2 "Un accompagnement coopératif":

- Collaboration pour l'accueil de 2 Conseillers numériques sur le territoire,
- Mise à jour collective de la Plaque de ressources diois partagée et de l'annuaire Partenaires du Diois,
- Rapprochement des acteurs de l'apprentissage du français.



Diagnostic



ACCÈS AUX DROITS



- **Forces** : Forte volonté de coopération entre les acteurs locaux, une coordination qui se construit, les conseillers numériques, le travail en équipe dans les structures.

- **Fragilités** :

Éloignement géographique des services, délitement des services publics, manque de permanences locales.

Beaucoup de personnes âgées en situation d'isolement, d'illettrisme ou/et de grande précarité, Des situations complexes et parfois inextricables



- Des bénévoles qui se retrouvent dans des postures professionnelles



Enjeux

ACCÈS AUX DROITS



Vivre ses droits

Objectifs 1.1- Maintenir et faire vivre des espaces libres, gratuits et inconditionnels d'accueil des habitants.es

Objectifs 1.2 : Permettre l'accès à des espaces physiques et humains adaptés aux différents besoins sociaux (individuels et/ou collectifs, selon les âges.)

Objectifs 1.3 : Faciliter l'articulation avec les forces bénévoles locales

S'approprier ses droits

Objectif 2.1 : Contribuer au maillage des acteurs locaux en matière d'accès aux droits afin d'orienter les habitants vers des relais adaptés

Objectifs 2.2 : Rendre visibles, compréhensibles et accessibles les droits pour toutes et tous (spécificité des situations sociales, professionnelles, familiales, d'âges...).

Objectifs 2.3 : Renforcer la capacité des habitants à être acteurs de leur parcours d'accès aux droits, à être autonomes dans leurs démarches administratives, sans faire à leur place.

Faire valoir ses droits

Objectif 3.1 : Valoriser l'expression orale/écrite des habitants sur les questions d'accès ou de non-accès aux droits

Objectif 3.2 : Pérenniser une veille sociale auprès des habitants et partenaires

Objectifs 3.3 : Assurer un plaidoyer auprès des institutions responsables de l'accès aux droits des habitants



PROJET SOCIAL 2023 - 2026
EDUCATION



AVEC

BILAN 2019 - 2022



FAMILLE - PARENTALITE

◆ **Enjeu n° 1** : aller vers toutes les familles avec une attention particulière aux familles mono-parentales, aux familles isolées socialement (ou "hors-réseaux")

◆ **Enjeu n° 2** : Aller vers les familles isolées géographiquement

... **Objectif n° 1** : Se tenir à l'écoute et accueillir les familles

... **Objectif n° 2** : Mieux faire connaître les ressources pour favoriser l'implication des parents

... **Objectif n° 3** : Accompagner et développer des réseaux en lien avec la famille :
- entre parents,
- entre parents et professionnels,
- entre professionnels, notamment de l'ESCDD,
- avec les écoles.

➤ **Proposition d'action n° 1** : Poursuivre, approfondir une offre diversifiée pour les familles ayant des enfants de tous âges (LAEP, ALSH, actions jeunes, sorties familles...)

➤ **Proposition d'action n° 2** : Accompagner le développement des compétences parentales par des dispositifs variés, notamment en ce qui concerne les relations avec la scolarité

➤ **Proposition d'action n° 3** : Accompagner et développer les réseaux mettant en relation divers publics (enfants, parents, professionnels) au sein de l'ESCDD et avec les partenaires du territoire

Voir le projet ACF pour le bilan 2019-2022

ENFANCE

● **Enjeu n° 1** : Le développement d'une offre d'accueil des enfants de qualité sur le territoire (dans un souci d'équité territoriale)

... **Objectif n° 1** : Améliorer nos accueils (à la journée, à la semaine) afin de répondre à un plus grand nombre d'enfants.

- **Proposition d'action n° 1** : Mieux communiquer sur les services par le biais des écoles, offices de tourisme, mairies, affichage dans les commerces et sur place tableau prévu à cet effet, article régulier dans les journaux locaux (JDD et la Tribune pour La Motte Chalancon)
- **Proposition d'action n° 2** : Former le personnel de l'ESCDD en vue de développer sa compétence, sa polyvalence et son déploiement sur le territoire.

... **Objectif n° 2** : Participer au développement des capacités d'accueils extra-scolaires des enfants sur l'ensemble du territoire (ouverture de nouveaux sites ALSH, aide au développement de partenaires locaux.)

... **Objectif n° 3** : Mettre l'accent sur les formations des salariés en charge des dispositifs CLAS pour une amélioration de leurs compétences. Développer les liens avec les parties prenantes.

- **Proposition d'action n° 3** : Impliquer les familles dans les ateliers.
- **Proposition d'action n° 4** : Instaurer une rencontre/évaluation trimestrielle entre les enfants, leurs familles et l'équipe ESCDD.

... **Objectif n° 4** : Favoriser la redéfinition des objectifs éducatifs de l'ESCDD et les partager aux différents acteurs du territoire (familles, institutions, bénévoles de l'ESCDD...)

- **Proposition d'action n° 5** : Proposer aux élus associatifs de se retrouver afin de travailler sur le Projet Educatif. Intégrer des parents et professionnels à cette refonte.

● **Enjeu n° 2** : La Participation des familles et partenaires éducatifs dans la mise en œuvre des projets

... **Objectif n° 5** : Favoriser la mise en lien des acteurs éducatifs (parents, école, animateurs, éducateurs...) notamment par la poursuite de l'animation de l'Alliance éducative.

... **Objectif n° 6** : Participer au renforcement des liens entre les familles et l'école.

- **Proposition d'action n° 6** : Rencontrer les divers acteurs, en participant aux conseils d'écoles, en mettant en place des temps où les parents puissent parler de leurs problèmes et/ou difficultés, en mettant en place des temps conviviaux auxquels chacun puisse participer.

● **Enjeu n° 3** : Un développement des partenariats avec les acteurs du territoire.

... **Objectif n° 7** : Soutenir les professionnels, structures et partenaires Petite Enfance/Enfance du territoire.

- **Proposition d'action n° 7** : Mettre en place une journée de formation par an, des temps de réflexions sur des sujets choisis, participer à des temps d'échanges et accompagner les structures (particulièrement les élus bénévoles) dans la gestion de leurs structures.

... **Objectif n° 8** : Accentuer le travail avec les deux écoles de Die, afin de mieux cibler les enfants, familles qui ont besoin de cet espace.

... **Objectif n° 9** : Participer à la coordination de la politique Enfance territoriale.

Focus sur...

Les accueils de loisirs ont fortement évolué au cours des 4 dernières années.

Il y a désormais 3 accueils de loisirs sur le territoire dont l'ESCDD s'occupe (Die, La Motte Chalancon et Luc-en-Diois).

L'équipe s'est renforcée et les capacités d'accueil également.

Diagnostic

ÉDUCATION

Besoin de se sentir appartenir à une communauté éducative

- échanges entre parents = ressource identifiée
- Acteurs parentalité connus et reconnus
- Besoin de relais, de se sentir moins seul

Conditions de vie

- Comment concilier vie de famille et vie professionnelle ?

Scolarité

- Soucis du bien être à l'école plus que des apprentissages
- Inquiétudes concernant l'Instruction en Famille

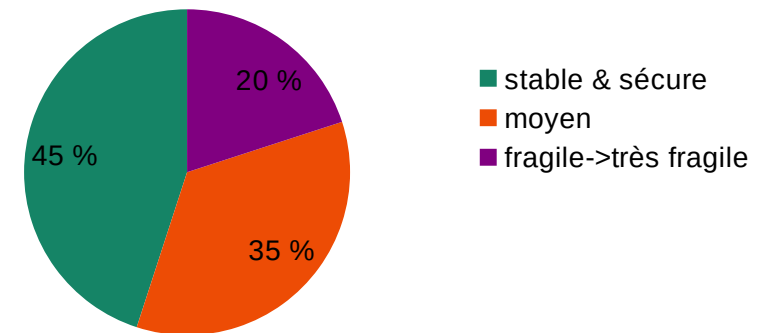
Parentalité

- Cohabitation bonheur et épuisement
- Sentiment de manquer de temps

Mobilité

- Certaines familles très éloignées de l'école et/ou des activités

Sentiment de sécurité matérielle



Temps de fragilité identifiés : Handicap / Grossesse et petite enfance / Séparation / Adolescence

Enjeux

ÉDUCATION



Faire vivre une communauté éducative riche de diversité autour des enfants et des adolescents.

Objectifs 1.1 : Mettre en lien les différents acteurs de la communauté éducative (parents, enseignants, animateurs socio-culturels, personnel du périscolaire...)

Objectifs 1.2 : Appuyer la création et/ou la consolidation d'un réseau d'entraide et de personnes ressources pour les familles

Objectifs 1.3 : Soutenir l'approche d'alliance éducative autour des enfants et des adolescents, notamment dans leur scolarité

Apporter un soutien particulier lors des périodes d'évolution et/ou de fragilité familiales

(séparation, naissance, petite enfance, adolescence, handicap, parents solo)

Objectifs 2.1 : Offrir des espaces-temps de soutien, d'écoute et d'outillage aux parents et aux enfants et adolescents

Objectifs 2.2 : Appuyer les familles dans la création et/ou la consolidation d'un réseau d'entraide et de personnes ressources

Objectifs 2.3 : Travailler en réseau et en soutien avec les partenaires du territoire

Permettre aux familles qui le souhaitent d'accéder aux propositions existantes

Objectifs 3.1 : Permettre aux enfants les plus éloignés géographiquement d'accéder à des activités socio-culturelles

Objectifs 3.2 : Permettre aux parents de trouver l'information dont ils ont besoin au moment où ils en ont besoin

Objectifs 3.3 : S'appuyer sur les liens interpersonnels comme facilitateur de mobilisation des familles



PROJET SOCIAL 2023 - 2026 JEUNESSE



AVEC

BILAN 2019 - 2022



● **Enjeu n° 1** : Le renforcement de l'équipe en place

● **Enjeu n° 2** : L'autonomie des jeunes

... **Objectif n° 1** : Soutenir les jeunes dans la construction de leurs valeurs, de leurs identités et dans leurs engagements

... **Objectif n° 2** : Favoriser et valoriser la place des jeunes sur le territoire

... **Objectif n° 3** : Accompagner les jeunes dans leurs projets individuels et collectifs (prévention et insertion sociale, santé, loisirs, éducation aux médias, mobilité...) en lien avec les parents et les partenaires

- **Proposition d'action n° 1** : Accueillir librement tous les jeunes qui le souhaitent au local EJ
- **Proposition d'action n° 2** : Développer la Solidarité Internationale :
 - Accompagnements de projet,
 - Ancrage local (Diois Jumelage-Maison de l'Europe, Drome-Ardèche...)
 - Partenariat (Ados, Club Teli, ...)

● **Enjeu n° 3** : Une veille sociale à renforcer

... **Objectif n° 4** : Assurer une veille sociale pour prévenir, informer et orienter les jeunes

... **Objectif n° 5** : Proposer et soutenir l'animation de lieux d'accueil sur tout le territoire

... **Objectif n° 6** : Renforcer et enrichir la mise en réseau des acteurs en lien avec la jeunesse du territoire

- **Proposition d'action n° 3** : Promouvoir la santé et la réduction des risques par des ateliers de prévention (RdR, Sexualité, développement des compétences psychosociales), au sein du CESC, en continuant le dispositif " Vélo santé " (permanences, animation de rue, milieu festif, ressources-outils, formation à la réduction des risques par les pairs...)
- **Proposition d'action n° 4** : Continuer le projet d'appui autour de la scolarité et orientation scolaire et professionnel CLAS.
- **Proposition d'action n° 5** : Participer et développer les réseaux :
 - Comité d'Education à la Santé et à la Citoyenneté (CESC),
 - Conduites addictives,
 - Prévention suicide & du mal-être,
 - Conseil Local de Sécurité et de Prévention de la Délinquance (CLSPD).
 - Comité de Suivi Local en protection de l'enfance

FOCUS SUR...

Ces quatre dernières années de projet social 2019-2022 ont permis de développer le secteur jeunes de l'ESCDD à différents niveaux:

- une équipe de professionnels renforcée avec l'embauche de deux salariés pour l'accueil des jeunes 11-14 ans
- un local agrandie, rénové et aménagé qui améliore les conditions d'accueil des jeunes (possibilité d'accueil libre, d'accueil de loisirs et d'accompagnement individuel et collectif).
- des réseaux consolidés sur le territoire: création du CLSPD (Comité local de sécurité et de prévention de la délinquance), développement d'actions partenariales au sein du RAJ (Réseau d'acteurs jeunesse), poursuite du CSL (Comité de suivi local en prévention spécialisée) et du CLS (contrat local de santé), animation de la commission partagée jeunesse pour les élus locaux de la Communauté de communes du Diois et les administrateurs du centre social.
- une réflexion portée par le centre social pour l'accompagnement des projets de solidarité internationale portés par les jeunes du territoire.



Diagnostic

J'attends du centre social



JEUNESSE



De L'ÉCOUTE,
De l'information,

Des rencontres,
DE L'ACCUEIL,

De la découverte, du PARTAGE,

De l'AIDE POUR LES PROJETS

De la solidarité,

DE L'AIDE POUR LES PERSONNES QUI EN ONT BESOIN

DU SOUTIEN, des séjours,

DU COOL ET DU FUN !!!

Enjeux

Développer les rencontres entre les jeunes d'ici et d'ailleurs

Objectifs 1.1 :
Les soutenir dans leur mobilité.

Objectifs 1.2 :
Créer des espaces et des temps de rencontre

Soutenir les jeunes dans leur estime de soi et la valorisation de leurs compétences

Objectifs 2.1 : Sensibiliser les adultes du territoire (parents- habitants- acteurs de territoire- élu.e.s) aux besoins et aux richesses spécifiques des jeunes : compréhension- non jugement- respect de l'intimité- soutien

Objectifs 2.2 : Promouvoir l'expression des compétences des jeunes

Objectifs 2.3 : Développer et impulser pour et avec les jeunes, des espaces d'expression et d'engagement

JEUNESSE



Favoriser l'implication des jeunes dans la vie de la cité

Objectifs 3.1 : Informer les jeunes sur les possibles, l'existant en terme d'activités, de lieux d'engagement, de droits...

Objectifs 3.2 : Les soutenir dans leur mobilité

Objectifs 3.3 : inclure les jeunes dans les événements et activités locales



PROJET SOCIAL 2023 - 2026
ANIMATION TERRITORIALE
ENTRAIDE, HABITAT



AVEC



BILAN 2019 - 2022



◆ **Enjeu n° 1** : Le recueil de l'expression des habitants sur les différents bassins de vie du territoire

◆◆◆ **Objectif n° 1** : Assurer une veille sociale et l'écoute du territoire

- **Proposition d'action n° 1** : Organiser et mutualiser « l'aller vers les habitants » par la Car'Ambule et le développement des partenariats avec les acteurs locaux (associations, EVS...)
- **Proposition d'action n° 2** : Mettre en place nos dispositifs d'éducation populaire : porteurs de paroles, enquêtes conscientisant-es, criée publique, gazettes locales... sur les espaces publics
- **Proposition d'action n° 3** : Mobiliser des bénévoles et personnes ressources en lien avec l'ESCDD sur les différents bassins de vie

◆ **Enjeu n° 2** : Le développement du pouvoir d'agir et émergence de projets collectifs d'habitants

◆◆◆ **Objectif n° 2** : Favoriser et renforcer les dynamiques collectives d'habitants sur le territoire

- **Proposition d'action n° 4** : Accompagner les collectifs et associations (gouvernance, mobilisation de bénévoles, démarche participative, mise en œuvre d'actions concrètes...)
- **Proposition d'action n° 5** : Former les bénévoles associatifs (techniques d'animation de réunions, outils d'éducation populaire...)
- **Proposition d'action n° 6** : Mettre en synergie les initiatives locales du territoire (animation de réseaux, valorisation des initiatives locales)

◆ **Enjeu n° 3** : Le développement de la démocratie, de la participation des habitants dans les instances locales

◆◆◆ **Objectif n° 3** : Favoriser la mise en lien entre élus et citoyens

- **Proposition d'action n° 7** : Organiser et animer des débats citoyens
- **Proposition d'action n° 8** : Aider à la médiation et à la facilitation sur les points en tension
- **Proposition d'action n° 9** : Accompagner les dynamiques participatives à l'échelle communale et intercommunale

Focus sur...

Pendant les 4 ans passés, la mission d'animation territoriale portée par le centre social a permis d'aller vers les habitants en s'appuyant sur un réseau d'acteurs de l'animation de la vie sociale (EVS et associations locales) et d'aborder une diversité de thématiques de développement local: l'alimentation, la mobilité, le logement.

Les relations avec les communes se sont consolidées notamment grâce à la confiance accrue depuis 2019 (période d'animation du "Grand Débat"). Des accompagnements d'équipe municipale ont pu avoir lieu à Luc-en-Diois, à Barnave et à Die pour favoriser plus de démocratie locale. Le centre social est identifié comme une ressource et un outil au service du territoire.

Au niveau des bénévoles associatifs, les formations d'écrivains publics ont permis de renforcer l'accès aux droits et les ressources humaines disponibles pour soutenir les habitants dans leurs démarches.

L'organisation de rencontres thématiques sur l'engagement des jeunes ou l'habitat dans le Diois ont permis de soutenir l'émergence d'initiatives locales et les synergies locales entre acteurs et entre habitants dans le Diois.





PROJET SOCIAL 2023 - 2026
ENTRAIDE



AVEC

Diagnostic

ENTRAIDE



**BÉNÉVOLAT ?
JUSQU'OU
JE VAIS**
QUI RECONNAIT CE QUE JE FAIS ?



- AGIR
- VIVRE ENSEMBLE
- PLAISIR
- LIBERTÉ
- DON
- JOIE
- RECONNAISSANCE
- CONVIVIALITÉ
- PARTAGE



Interviews

Enjeux

DES LIENS :

Être en lien avec les associations du territoire

Objectifs 1.1- Identifier les associations du territoire

Exemple d'actions :

Annuaire des associations, liste des contacts...

Objectifs 1.2 : Animer des temps de rencontres et d'échanges entre associations

Exemple d'actions :

Forum, temps conviviaux, atelier thématiques selon les besoins...

DES RESSOURCES :

Faire connaître les ressources pour soutenir l'entraide locale

Objectif 2.1 : Rendre visible les outils de mutualisation existants, notamment pour les personnes qui sont le plus isolées socialement et géographiquement.

Exemple d'actions :

Covoiturage, prêt de matériel, visibilité des associations...

Objectifs 2.2 : Orienter les structures et les habitants vers les ressources adaptés selon les besoins.

Exemple d'actions :

Lister les différents types de ressources du territoire.

ENTRAIDE



DU SENS :

Valoriser l'engagement citoyen des habitants et les actions collectives du territoire.

Objectif 3.1 : Mettre en valeur les différentes formes d'engagement des habitants.

Exemple d'actions :

Témoignages, reportage, exposition, calendrier...

Objectifs 3.3 : Renforcer le pouvoir d'agir des personnes qui s'engagent.

Exemple d'actions :

Formation des bénévoles, accompagnement CEC, outils de gouvernance participative...



PROJET SOCIAL 2023 - 2026 HABITAT



AVEC

Diagnostic

DES PROBLEMES PERSISTANTS D'INSALUBRITÉ

INEGALITES

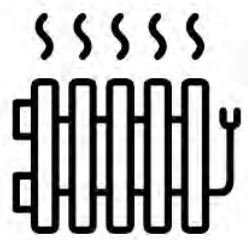
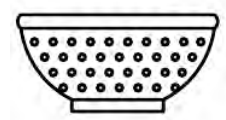
AUGMENTATION

ISOLEMENT

DE LA
PRÉCARITÉ

CONFLITS ENTRE
LOCATAIRES ET
PROPRIÉTAIRES

PROBLEMES
DE SANTÉ



HABITER LE DIOIS



UN BESOIN D'ACCESSIBILITÉ ET DE LOGEMENTS ADAPTÉS



Enjeux

Accompagner, soutenir les habitants et développer les partenariats avec les acteurs de l'habitat sur les différents bassins de vie.

Objectif 2.1 : soutenir les projets collectifs qui favorisent le lien social et la joie « d'être et faire ensemble » entre habitants.

Objectifs 2.2 : accompagner la construction de projets participatifs qui favorisent l'engagement des habitants dans les différents bassin de vie du territoire.

Objectifs 2.3 : consolider et développer la cohabitation intergénérationnelle entre les habitants du Diois.

HABITAT



Faciliter l'accès à des informations et des ressources sur l'habitat dans le Diois « par, pour et avec » les habitants

Objectifs 1.1: **Organiser des temps de rencontres** et d'échanges sous différentes formes (conférence, forum ouvert, réunion publique,...)

Objectifs 1.2 : **Soutenir l'émergence de dynamiques collectives** sur l'habitat dans le Diois (bénévoles ESCDD, collectif citoyens, associations...).



PROJET SOCIAL 2023 - 2026
VIEILLISSEMENT



AVEC



BILAN 2019 - 2022



Enjeu n° 1 : L'inter-générationnel

+ Pelote 2.0 : Création d'ateliers intergénérationnels en visioconférence pendant les restrictions sanitaires

... Objectif n° 1 : Être facilitateur de lien entre les générations

- **Proposition d'action n° 1** : Devenir relais ou accompagner un collectif d'habitants afin de développer la cohabitation inter-générationnelle (solidarité/inter-générationnel) sur des courtes et plus longues périodes. Lien avec Solidarité Habitat, mis en lien des jeunes en formation avec des logeurs potentiels, s'appuyer sur les acteurs locaux (Accorderie, CFPPA, GRETA, Centre Hospitalier).

Mise en place d'une antenne Solidarité Habitat à l'ESCDD

- **Proposition d'action n° 2** : Permettre le développement des liens entre les AVS et les Clubs des anciens qui sont vieillissants (accueil des nouveaux habitants, développement des actions dans les bistrot de pays, accompagner les clubs à devenir inter-générationnel...).

Rapprochement avec les clubs des aînés depuis la crise COVID et intégration de cet objectif dans un projet de création de relais locaux sur chaque bassin de vie

... Objectif n° 2 : Valoriser les savoirs et savoirs faire

- **Proposition d'action n° 3** : Aider à la mise en œuvre d'une université populaire (valorisation et transmission des savoirs entre les générations)
- **Proposition d'action n° 4** : Développer des actions « d'aller vers » les anciens (interview chez eux, dans leur lieu de vie) par des plus jeunes afin de valoriser leur place dans la société.

Accompagnement des porteurs de projets financés CFPPA, du dossier jusqu'à la mise en œuvre. L'accent est mis sur l'ancrage territorial et l'itinérance des activités

Enjeu n° 2 : Les solidarités

... Objectif n° 3 : Renforcer l'aide aux aidants

- **Proposition d'action n° 5** : Permettre une meilleure information des aidants et des personnes aidées en lien avec les associations de maintien à domicile, en lien avec les infirmier-e-s.

Co-crédation d'un Copil Aidants
et suivi d'un projet d'aide aux aidants par l'association 0
Un diagnostic a été élaboré par le CAP Drôme du Département

Montage

- **Proposition d'action n° 6** : Asseoir la présence de l'ESCDD dans les groupes de travail territoriaux sur cette thématique et apporter notre soutien aux initiatives décidées collectivement.

Idem.

L'ESCDD porte le réseau Vieillessement du territoire, et participe aux instances de la fédération des centres sociaux (Drôme et AURACS). Suivi également des instances en lien sur le territoire

... **Objectif n° 4** : Renforcer la communication sur les actions et dispositifs existants. Accompagner au montage de projets.

→ **Proposition d'action n° 7** : Accompagner les associations spécifiques dans le développement de leur communication, dans le développement de la connaissance des dispositifs d'accompagnement (notamment sur le droit des aidants).

- Identification et accompagnement des porteurs de projet pour le montage des dossiers de financements auprès de la Conférence des Financeurs (CAP Département et ESCDD) + réunions thématiques au sein du RAV (Réseau Acteurs Vieillesse)
- Le RAV est passé de 40 membres à 150 (dont environ 35 à 40 associations)
- Réorientation de la Semaine Bleue pour servir de tremplin aux initiatives émergentes

→ **Proposition d'action n° 9** : Développer un projet d'achat groupé de vélos électriques accompagné de cours pratiques pour permettre un développement des interventions à domicile de personnes ne possédant pas le permis de conduire.

Enjeu n° 3 : La mobilité des anciens, enjeu majeur du territoire

... **Objectif n° 5** : Développer le projet « Diois Express » (sur le modèle du Royans express)

→ **Proposition d'action n° 10** : Déposer des demandes de subvention sur le projet avec plusieurs acteurs du territoire.

→ **Proposition d'action n° 11** : Déterminer des circuits et promotion de l'action pour trouver des chauffeurs bénévoles.

→ **Proposition d'action n° 12** : Accompagner tout projet visant à développer des solutions de mobilité pour les anciens sur le territoire.

mise en place du projet, avec un salarié de La Poste en mécénat de compétence
Intégration du projet dans un programme régional de mobilité solidaire
Mairies de Die et Luc en co-financement
Salarié dédié + environ 20 bénévoles

... **Objectif n° 6** : Sensibiliser à la prévention routière

→ **Proposition d'action n° 13** : travailler en lien avec la Sous-Préfecture au développement d'actions de prévention des risques liés à la conduite pour les personnes âgées.

Journée phare dédiée lors de la Semaine Bleue 2019, suivie d'ateliers commandés par les établissements du territoire (EHPAD et MARPA Luc-en-Diois)



Focus sur... LA PELOTE 2.0

En répondant à un appel d'offre de la Fondation de France, en 2020, pour soutenir les habitants pendant les périodes de confinement, nous avons mis en place un portail d'activités en visio conférence.

Cette initiative a permis de maintenir le lien avec les habitants, des plus âgés aux plus jeunes privés d'école, et de permettre aux parents, confinés entre enfants et télétravail, de souffler un moment. Egalement, des disciplines de prime abord peu adaptables à la forme virtuelle, autant qu'à un public aléatoire, se sont révélées finalement très fonctionnelles, originales et stimulantes. Certains intervenants ont même poursuivi leurs ateliers en Visio pendant les restrictions imposées sur les activités en 2021, et d'autres structures nous ont rejoint pour proposer leurs ateliers (L'Accorderie du Pays Diois, Valdequint, Le Forum de Saillans).

La grille des programmes était renouvelée chaque semaine, avec des ateliers ponctuels ou suivis : Qi Gong, Contes pour adultes, Rio Abierto, conférence sur les vautours, transformation alimentaire, jeux coopératifs, CNV, Yoga, arts plastiques, auto-massages, ateliers d'écriture, philo, conférence sur la posture de marche, "le miel et les abeilles"...



LA DÉMARCHE

- 4 commissions partenaires
- 4 animations sur le territoire
- 4 réunions du RAV
(Réseau Acteurs vieillissement)
- 1 temps de restitution



Notre intention ◀

Redécouvrir les personnes vieilles,
leur expérience du vieillissement,
leurs valeurs, leur regard sur la société,
leurs envies plutôt que leurs besoins,
leurs peurs et leurs rêves,
leur avenir...

VIEILLISSEMENT / LE DIAGNOSTIC

Les "plaies" du vieillissement, sources d'empêchements

Difficultés récurrentes, et souvent cumulées, qui nuisent au bien-être et à l'épanouissement : habitat, mobilité, santé et accès aux soins, accès aux droits, isolement



L'autonomie et l'intégrité, une course permanente pour repousser le vieillissement et la dépendance

- > Entretenir sa santé mentale et physique
- > Participer à la société, la culture, la vie locale
- > Choisir jusqu'à la fin de sa vie, rester libre d'agir

*"On se sait vieux dehors,
alors qu'on n'a pas d'âge
dedans !"*

*"J'ai peur de l'étape où
je ne pourrai plus
participer"*

Les perceptions négatives du vieillissement, qui creusent la séparation des aînés du reste de la population

Association à la mort, exclusion de la vie sociale et cantonnement à des rôles strictes, des activités dédiées, auto-censure des aînés, amalgame de tranches d'âges pourtant éloignées, Peu d'écoute des souhaits non conformes (isolement heureux, refus de soins...)

Enjeux

VIEILLISSEMENT

Pour une vieillesse souveraine !



Concourir à réduire les "plaies" du vieillissement

Objectif 1 / habitat :

Poursuivre le déploiement de Solidarité Habitats, et promouvoir les formes d'habitats mutualisés. Informer et orienter sur les dispositifs existants

Objectif 2 / mobilité :

Etablir la pérennité de la navette solidaire, encourager le développement des mobilités solidaires et leurs usages (récréatifs, projets collectifs,...)

Objectif 3 / Accès aux droits :

Être ressource pour l'aide aux démarches administratives, accompagner les besoins de formations informatiques, et les alternatives au tout numérique

Objectif 4 / Accès aux SOINS :

Informier et orienter les habitants et les professionnels de santé sur les offres du territoire

Changer de regard et de position

Objectif 1 / représentations du vieillissement :

Déconstruire et revisiter les représentations négatives du vieillissement, stimuler la liberté d'être et d'agir tout au long de sa vie

Objectif 2 / activités et engagement :

Soutenir les initiatives de participation des aînés à la vie locale, citoyenne et bénévole, décloisonner les activités, les offres de séjours et sorties culturelles

Objectif 3 / Transmission des savoirs :

Favoriser l'entraide entre les générations, participer à la communauté éducative des plus jeunes sur le territoire, apprendre ensemble...

Accompagner les évolutions

Objectif 1 / Solidarités :

Encourager et accompagner les initiatives collectives et solidaires qui favorisent le maintien de l'autonomie et de l'indépendance individuelle, faire ensemble

Objectif 2 / réseau (RAV) :

Favoriser des nouveaux partenariats, dans des secteurs habituellement éloignés, développer des actions "made in RAV", ouvrir plus formellement sur le maillage des âges...

Objectif 3 / relais locaux :

Développer des espaces relais de rencontres, d'inter-connaissance et d'accueil des offres du territoire sur les bassins de vie, en lien avec les municipalités et les acteurs locaux



PROJET SOCIAL 2023 - 2026

ACTIVITÉS SOCIO-CULTURELLES



AVEC



BILAN 2019 - 2022



● **Enjeu n° 1** : Le maintien des activités socioculturelles et sportives et du travail autour de l'accessibilité (financière, géographique, etc...)

... **Objectif n° 1** : Proposer des lieux et espaces d'apprentissage, de rencontre, d'échange, de partage autour de la pratique d'activités sociales, culturelles et sportives accessibles à tous.

- **Proposition d'action n° 1** : Continuer la mise en place d'activités socioculturelles et sportives à visée émancipatrice
- **Proposition d'action n° 2** : Continuer à accompagner les actions hors ou inter-ateliers (expositions, tournois, sorties, stages, interventions extérieures...) et mise en place d'une newsletter sur les actions menées

● **Enjeu n° 2** : La coordination, mise en réseau, partenariat et accompagnement des acteurs culturels

... **Objectif n° 2** : Accompagner les associations culturelles sur la mise en réseau et la communication, les parcours de création artistique et la médiation, la création d'emplois

- **Proposition d'action n° 3** : Faire connaître les offres culturelles existantes, avec l'appropriation par les acteurs, des médias existants sur le territoire (JDD, Ensemble ici, offices du tourisme...)
- **Proposition d'action n° 4** : Développer la création artistique amateur, avec l'appui de professionnels, conjointement avec les acteurs culturels du territoire (spectacles inter-disciplinaires avec des pratiquants des activités)

● **Enjeu n° 3** : L'identification des besoins des territoires éloignés, des acteurs potentiels et les accompagner

... **Objectif n° 3** : Développer un nombre plus important d'activités sur les territoires hors vallée de la Drôme (Vallée de Quint, de la Roanne, La Motte Chalancon)

- **Proposition d'action n° 5** : Etablir un diagnostic plus précis des actions mises en œuvre sur ces bassins de vie et repérer les acteurs locaux ou porteurs de projets potentiels. Promouvoir l'échange et la coopération.
- **Proposition d'action n° 6** : Travailler autour d'un protocole pour la mise en œuvre d'actions culturelles de proximité, et inviter les acteurs locaux à porter alternativement différentes actions en fonction de leurs centres d'intérêts.

Focus sur...

La crise COVID et le départ d'un salarié sur le poste depuis plus de 15 ans ont impacté le développement des activités ces 4 dernières années. Nous avons par ailleurs développé une plaquette permettant de rassembler les informations sur les activités socioculturelles et sportives proposées par les associations pour les habitants du Diois.

Diagnostic

Les jeunes ont besoin d'activités et projets culturels adaptés à leurs spécificités, à leurs aspirations, ...

Les enfants/ adolescents ont besoin d'espaces d'expression "libres et créatifs" ... et de sortir du Diois ...

Besoin de maintenir et développer des offres d'animation culturelles et sportives variées

Développer le "FAIRE VENIR".
Rendre les ASC plus accessibles aux personnes isolées, fragilisées

Développer l'"ALLER VERS"
Etre force de proposition pour les territoires en demande d'ASC

Les ACS au service du prendre soin (santé mental) ? ...

PROPOSER UNE PROGRAMMATION ACCESSIBLE A TOUS & TOUTES

Besoin d'informer et rendre plus visible les activités proposées sur le territoire

Comment développer du lien entre le milieu intra-scolaire (équipe enseignante/équipe périscolaire) et la vie culturelle/artistique/sportive qui existe sur le territoire

Besoin de tisser du lien avec les partenaires locaux, les EVS et les personnes ressources repérés sur le territoire, pour penser avec eux une programmation variée, adaptée et complémentaire.

Besoin de favoriser le lien social et la coopération

Permettre la rencontres des univers artistiques et sportifs : événements/stage art et sport

Besoin de fêtes populaires, de bals musettes, de fêtes de villages ... de repas partagés ...
Besoin de moments festifs et conviviaux qui permettent la mixité sociale et culturelle



Enjeux

ACTIVITÉS SPORTIVES & CULTURELLES



**LEVER LES FREINS
GEOGRAPHIQUES, FINANCIERS,
DE REPRESENTATION
AFIN DE PERMETTRE UN ACCES
A TOUS & TOUTES.**

Objectif 1.1 : Développer la programmation dans les bassins de vie hors Die.

Objectif 1.2 : Co-construire avec les secteurs « enfance » et « jeune » une programmation socioculturelle et sportive dédiée à ces publics.

Objectif 1.3 : Concevoir une programmation diversifiée, de nos actions culturelles et sportives pouvant répondre aux attentes de tous les publics.

**S'ÉPANOUIR ET APPRENDRE DES
AUTRES PAR LA PRATIQUE
D'ACTIVITE SPORTIVES ET
CULTURELLES.**

Objectif 2.1 : Soutenir et accompagner les initiatives des habitants dans la création et/ou l'animation d'actions socioculturelles et sportives.

**CRÉER UNE PROGRAMMATION
CONCERTÉE AVEC LES ACTEURS
LOCAUX ET LES HABITANT.E.S**

Objectif 3.1 : Penser avec les EVS et les personnes ressources repérés sur le territoire, une programmation variée, adaptée et complémentaire pour tous les publics (jeunes, âgés, valides, porteurs de handicap...)

Objectif 3.2 : Favoriser la participation des habitant.e.s dans la programmation culturelle proposée.



PROJET SOCIAL 2023 - 2026
MOBILITÉ



AVEC

BILAN 2019 - 2022



Enjeu n° 1 : Le développement de la mobilité sur le territoire

○ ○ ○ **Objectif n° 1** : Multiplier les offres permettant la mobilité

- **Proposition d'action n° 1** : Développer un service de transport collectif et individuel géré par le centre social avec le soutien de conducteurs bénévoles
- **Proposition d'action n° 2** : Valoriser le temps bénévole des chauffeurs par des avantages et des réductions chez des partenaires et à l'ESCDD
- **Proposition d'action n° 3** : Accompagner le développement du vélo électrique en libre accès avec un réseau de bornes dans chaque village du Diois
- **Proposition d'action n° 4** : Ouvrir les transports scolaires à tous. Accompagner les habitants dans la discussion avec les prestataires. Communiquer sur le dispositif
- **Proposition d'action n° 5** : Aider à l'acquisition de vélos électriques pour permettre l'accès à ce type de véhicule aux plus précaires
- **Proposition d'action n° 6** : Mettre en lien des personnes âgées propriétaires de véhicules avec des jeunes conducteurs par le biais d'échange de service

Enjeu n° 2 : L'insertion par la mobilité

○ ○ ○ **Objectif n° 2** : Développer les actions en lien avec les partenaires

- **Proposition d'action n° 7** : Travailler avec la mission locale, le CFPPA et les chantiers d'insertion à des actions communes
- **Proposition d'action n° 8** : Aider à l'achat de vélos électriques, les personnes ayant les plus faibles revenus (afin de développer l'accès possible à de l'emploi local)
- **Proposition d'action n° 9** : Accompagner à la création d'un garage solidaire pour tout collectif d'habitants et/ou de partenaires qui se lanceraient dans le projet

Focus sur...

Nous avons en 2019 des objectifs ambitieux en terme de développement de nos actions en lien avec la Mobilité, mais la mise en place du Transport d'Utilité Sociale a pris l'ensemble de notre temps disponible sur cette question et a été un succès.

Nous avons tout de même pu accompagner plusieurs associations du territoire ou groupe d'habitants dans la mise en oeuvre de solution de mise en relation pour le développement du covoiturage (fil Signal, What's App et autre...)

Diagnostic



DIAGNOSTIC "MOBILITÉ"



Un développement des services de transports collectifs plébiscité à + de 85 % dans toutes les enquêtes.



22 % des jeunes jeunes déclarent avoir du mal à se déplacer (1/3 des filles, 2/3 de garçons)



Une demande de généralisation de pistes cyclables "vraiment" sécurisées dans le Diois.

Faciliter l'accès " physique" aux activités liées à la Culture et aux loisirs pour les enfants, ados et les familles notamment celles habitants hors de la ville centre.



Des transports scolaires + réguliers et ouverts à d'autres personnes.



+ de 300 transports solidaires en 7 mois sur le Diois. Moyenne d'âge des utilisateurs : 85 ans



+ de 85 % des familles possèdent une voiture et le taux augmente avec la distance de Die

La mise en place de + de services d'auto-partage, de vélo-électrique partage notamment pour les foyers à faible revenus.



Des services publics qui s'éloignent de + en +.

Enjeux

Accompagner les habitants dans le développement des mobilités douces

Objectif 1.1: Porter la voix des habitants dans le développement des mobilités douces et partagées.

Objectif 1.2: Permettre une amorce d'échange entre les différents types d'usagers (piétons, cyclistes, automobilistes, utilisateurs des Transports en Commun...) sur demande des habitants en cas de conflit d'usage.

Objectif 1.3: Accompagner les habitants à la mise en place des transports scolaires "doux" dans les villages.

Faciliter la connaissance de toutes les mobilités

Objectif 2.1: Communiquer sur les solutions de mobilité existantes en utilisant les outils de cartographie partagé.

Objectif 2.2 : Développer le travail partenarial avec les personnes en charge des mobilités sur le territoire (chargé de mission mobilité CCD, région AuRA, Dromolib, Collectifs Piétons et Vélos...)

Objectif 2.3 : Rendre accessibles/Faire connaître toutes les solutions de mobilités.

MOBILITÉ



Développer une Mobilité au service du lien social et de l'autonomie

Objectif 3.1: Elargir le Transport d'Utilité Sociale - TUS (transport bénévole et navette), en développant les propositions de co-voiturage pour les activités de l'ESCDD comme pour celles des autres structures culturelles (Pestel, Théâtre Les Aires, autres...).

Objectif 3.2: Soutenir les initiatives citoyennes et celles des collectivités visant au partage de véhicules.

Objectif 3.3 : Travailler à la mise en oeuvre de solutions sécurisées de transport pour les ados du territoire.



PROJET SOCIAL 2023 - 2026
TRANSITION
ÉCOLOGIQUE, CITOYENNE
ET SOLIDAIRE



AVEC



TRANSITION ECOLOGIQUE



Des craintes concernant la fourniture de l'énergie, sur son prix, mais de nombreux projets citoyens en cours sur le territoire.

Diagnostic



L'alimentation vecteur des solidarités : une préoccupation importante pour les habitants du territoire en terme de qualité et d'accès.



Le développement des transports collectifs, en commun, partagés (covoiturage, autopartage) sollicités par les habitants.


PROJET SOCIAL
2023 - 2026



De + en + de personnes, notamment chez les jeunes, victimes d'éco-anxiété

Enjeux

TRANSITION ECOLOGIQUE, CITOYENNE ET SOLIDAIRE



Favoriser la cohésion des acteurs du territoire et valoriser les initiatives existantes.

Objectifs 1.1 Encourager l'adoption d'un mode de vie soutenable et écologique en recensant les alternatives proposées sur le territoire.

Objectifs 1.2 Favoriser leurs rencontres pour clarifier leurs champs d'interventions.

Objectifs 1.3 Favoriser les partenariats pour faire émerger la notion de chaîne solidaire sur le territoire.

Economiser les énergies et aller vers l'autonomie.

Objectif 2.1 Encourager l'acquisition de compétences pour gagner en autonomie (réparations d'objets, projet en liens avec l'agriculture, l'alimentation ...)

Objectif 2.2 Encourager les habitant-e-s à rejoindre un groupe solidaire (Accorderie, matériauthèque, collectif vélo-diois/ piétons, VRAC, autres...)

Accompagner la prise de conscience des effets du changement écologique et climatique.

Objectif 3.1 Favoriser les groupes de soutien et d'entraide autour de la thématique du dérèglement climatique.

Objectif 3.2 *Accompagner les jeunes et leurs familles dans leurs prises de conscience.*

Objectif 3.3 Comprendre et faire entendre la vision des jeunes sur le dérèglement climatique.



PROJET SOCIAL 2023 - 2026
GOUVERNANCE



AVEC



BILAN 2019 - 2022



◻ **Enjeu n° 1** : L'ESCDD : un laboratoire pour développer de nouveaux outils de gouvernance

○○○ **Objectif n° 1** : Poursuivre et soutenir le travail engagé d'appropriation du fait associatif par les nouveaux administrateurs

→ **Proposition d'action n° 1** : Poursuivre le travail sur le règlement intérieur et la remise à plat des circuits d'information et de décision (CA, Bureau, Direction et salariés)

→ **Proposition d'action n° 2** : Mettre en place les collèges votés lors de la dernière assemblée générale

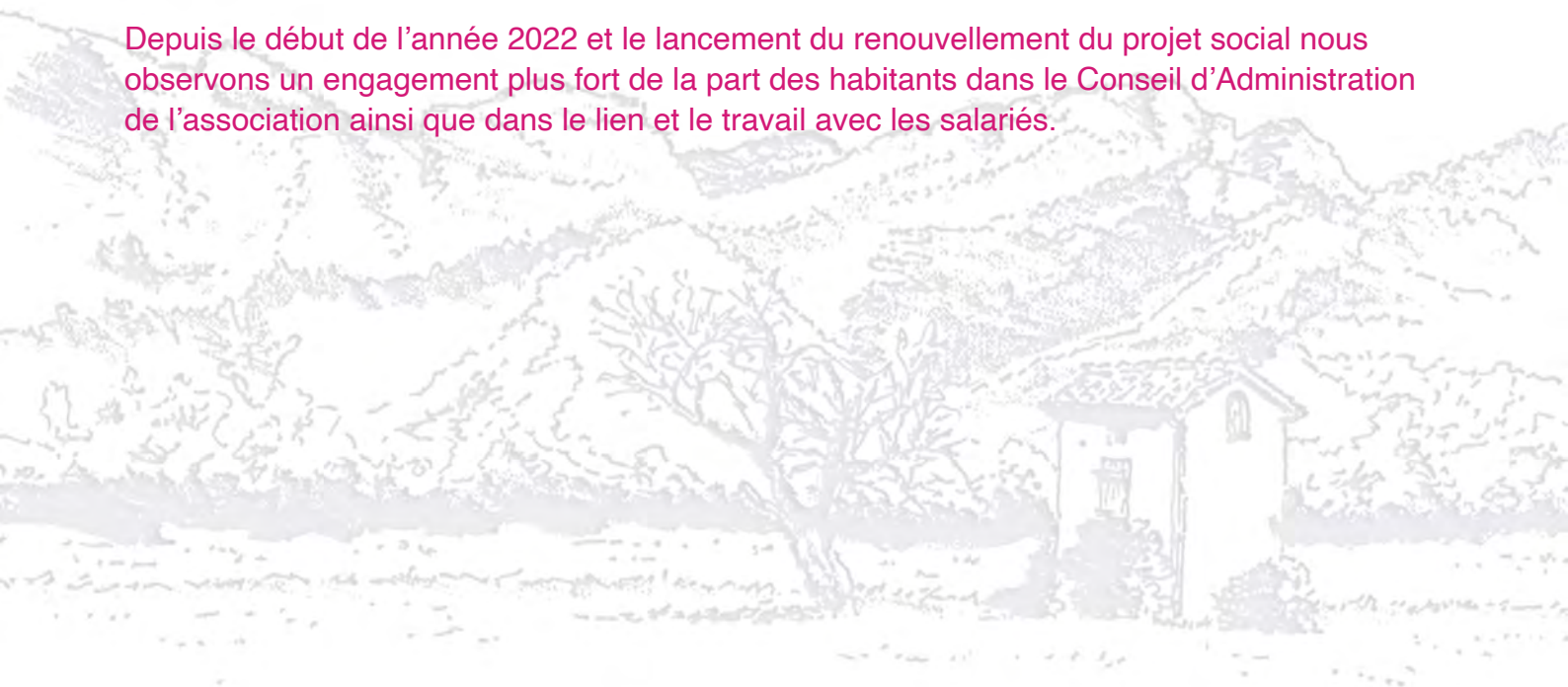
Focus sur...

Au début de l'année 2019, nous avons un CA renouvelé et nombreux issu de l'engagement des habitants lors de l'année de renouvellement en 2018.

Malgré cela il a été difficile de mener de front le travail de ré-écriture du règlement intérieur et la mise en place des Commissions de Travail Associé et nous n'avons pu que constater une baisse d'engagement de nos nouveaux administrateurs.

2020 et 2021 ayant été fortement impacté par la crise COVID ce chantier a été mis en dormance.

Depuis le début de l'année 2022 et le lancement du renouvellement du projet social nous observons un engagement plus fort de la part des habitants dans le Conseil d'Administration de l'association ainsi que dans le lien et le travail avec les salariés.



La gouvernance à l'ESCDD

1 Conseil d'administration

(9 habitants – 8 membres de droits)

7 Commissions de Travail Associé (à redéfinir en 2023)

Composées d'administrateurs référent.es, de bénévoles et d'1 salarié.e référent.e

Animation Territoriale

Sports & Culture

Mobilité

Enfance

Jeunesse

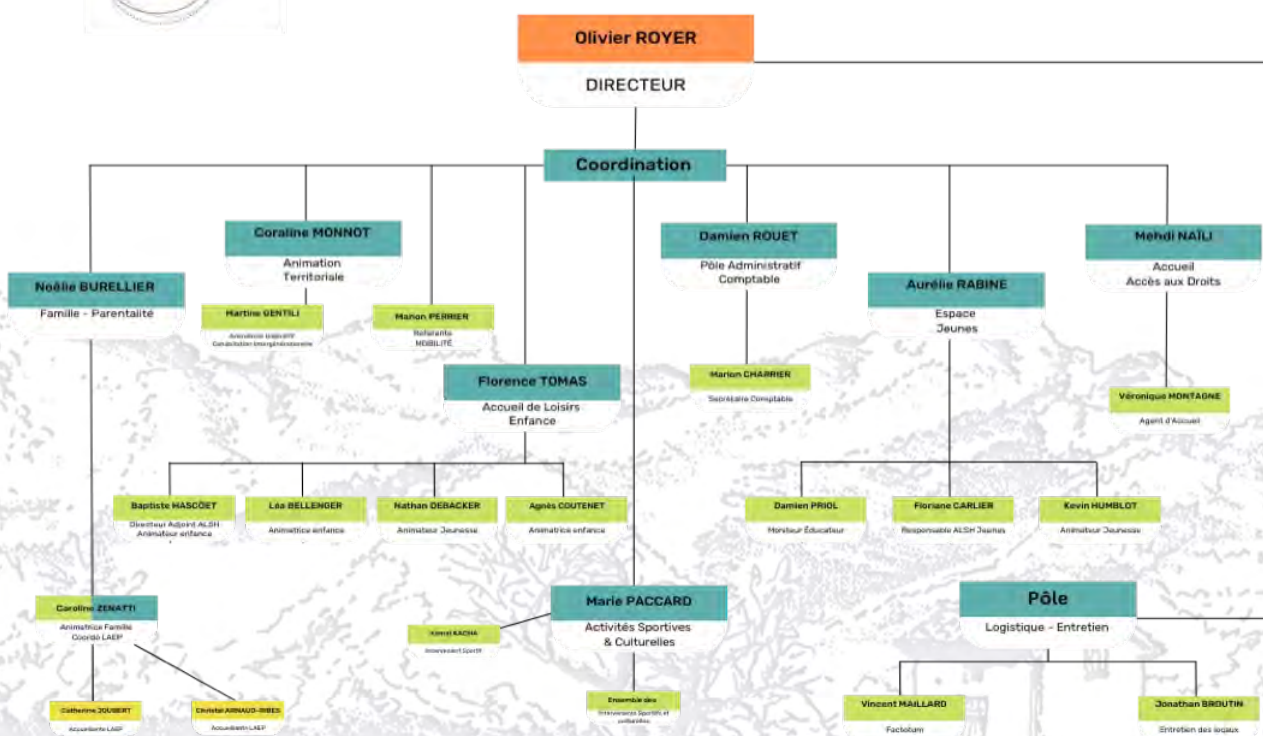
Accès aux Droits

Famille

... épaulés par une équipe salariée en 2023 de 25 salarié.es



ORGANIGRAMME ESCDD





PROJET SOCIAL 2023 - 2026
SUIVI ÉVALUATION



AVEC

Le suivi-évaluation du projet social 2023-2026

Le projet social est la clé de voûte de notre structure. C'est un document-cadre, politique et technique, pour l'ensemble de l'équipe salariée et d'administrateurs de l'association. Le projet social est un outil dynamique de communication. Il doit être « lisible » pour les élus, les financeurs, les partenaires, les acteurs locaux, la Caf ... et dans l'idéal également pour les habitants et habitantes puisque nous avons la volonté de les inclure fortement dans l'évaluation de notre projet social. Aussi dans la perspective nouvelle d'un déploiement des actions coordonnées avec les autres structures EVS, nous souhaitons mieux qualifier nos missions et actions auprès des habitants, pour les orienter et faciliter leur engagement. L'enjeu est donc d'en faire un document vivant au service d'une équipe associative. C'est un document de référence pour l'équipe qui permet de penser et de mettre en place des actions concrètes sur le territoire.

Assurer un suivi-évaluation du projet social au fil des ans a plusieurs enjeux :

- l'inclusion des habitants dans les processus d'évaluation,
- la recherche de pertinence et de cohérence avec les besoins identifiés, les missions d'un centre social et les politiques territoriales existantes,
- la mesure de l'utilité sociale pour ré-interroger le sens de nos actions et mieux les valoriser.

Les critères d'évaluation reposeront donc sur l'analyse des résultats en termes d'efficacité, de conformité et d'efficience, mais aussi au niveau de la visibilité des effets des actions menées, du partage de témoignages et de récits d'expériences vécues sur le territoire.

Les instances démocratiques de coordination et de réflexion à mettre en place sont :

❖ en interne dans nos associations, en associant administrateurs, bénévoles et salariés :

- ✓ une fois par an : en assemblée générale le rappel du projet social et des actions réalisées et la mise en exergue d'une ou plusieurs actions du projet social afin d'en faire un bilan ou un point d'étape.
- ✓ deux à trois fois par an : en commissions thématiques, groupe de travail ou secteur des points d'étapes pour prioriser, ré-ajuster, transformer..

- ❖ **dans les réseaux avec les partenaires sociaux** : dans les comités de pilotage annuels pour témoigner, comparer, penser et agir en collaboration dans le temps.
- ❖ **avec les élus locaux** : en conseil municipal, en assemblée plénière ou lors des commissions intercommunales pour raconter le réel, identifier les manques et mobiliser des moyens.

Il s'agira donc régulièrement au fil des ans de se poser les questions suivantes :

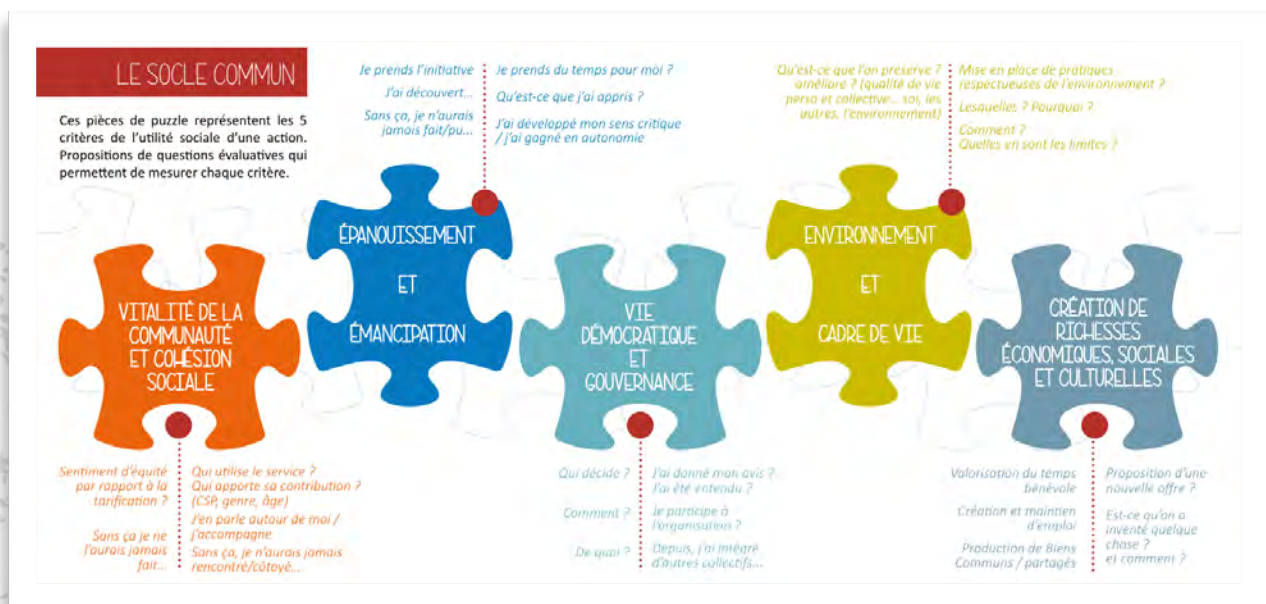
Quels sont les enjeux et les objectifs qui guident ou ont guidé nos actions ?

Quels sont les indicateurs qui nous permettent d'évaluer ces actions ?

Quels impacts sont observés ? Qu'est ce que cela met en route ?

A l'appui, la démarche collective des centres sociaux de la Drôme et de la Caisse d'allocations familiales a permis de faire émerger le référentiel « socle commun » de l'évaluation de l'impact social suivant :

- l'épanouissement et l'émancipation
- la vie démocratique et la gouvernance
- l'environnement et le cadre de vie
- la création de richesses économiques, sociales et culturelles
- la vitalité de la communauté et la cohésion sociale



En guise de conclusion

En 2018, notre renouvellement était résolument tourné vers le développement des liens. Ceux qui lient les habitants bénévoles et administrateurs de l'ESCDD avec ses salariés, Ceux qui lient l'espace social à ses partenaires qu'ils soient associatifs ou issus des collectivités territoriales, de la CAF...

Ceux qui lient évidemment notre structure avec ses publics.

Ainsi ces 4 dernières années nous n'avons eu cesse de développer ces liens, d'en prendre soin, ce qui a été particulièrement important lors de la crise COVID où nous avons eu confirmation de la place que nous avons sur le territoire et ce que nous pouvions apporter à sa population.

À l'heure des grands dérèglements climatiques, il est nécessaire de s'interroger encore plus sur le rôle que peuvent avoir les centres sociaux et les espaces de vie sociale sur ces questions, particulièrement sur notre territoire où les deux dernières phases de renouvellement de notre projet social (en 2018 et 2022) ont mis l'accent sur ce lien fort entre l'environnement et les usagers du territoire qu'ils soient habitants, salariés ou touristes de passage.

Notre territoire est fragile, nous l'avons amèrement constaté cet été entre une sécheresse historique qui a transformé la rivière Drôme en oued avec plus de 3km d'assec et une impossibilité pour elle de se jeter dans le Rhône et bien évidemment l'incendie de Romeyer qui même s'il est de cause naturelle a été le plus important de la région, qui s'est développé sur une terre brûlée des excès de notre civilisation thermo-industrielle. Ce drame n'a pas seulement montré la fragilité de notre territoire, il a également mis en lumière la formidable solidarité dont la population est capable en temps de crise. Cette disposition des habitants à penser « Entraide » plutôt que « Compétition » est à cultiver, à soutenir et cela peut complètement rentrer dans les priorités que le centre social veut développer dans le cadre de son projet de « Transition Ecologique Citoyenne et Solidaire » (TECS).

Au niveau départemental depuis 3 ans et désormais au niveau national à la Fédération des Centres Sociaux de France la thématique « TECS » s'est imposée comme une priorité pour le réseau. Même si nous faisons notre part de colibri sur ces questions, le centre social peut certainement encore progresser sur ces questions, notamment en interrogeant ses pratiques, mais également en accompagnant les projets des habitants qui vont dans le sens de ce que nous défendons.

La crise climatique a des spécificités qui peuvent aggraver la situation des personnes subissant déjà la précarité (problème de mobilité, logements « passoire thermique », difficultés d'accès aux soins, potentiel fiscal bas...). Au niveau des centres sociaux nous

pouvons faire office de réceptacle des demandes des habitants afin d'établir des plaidoyers permettant aux décideurs publics de mieux appréhender des situations sur lesquelles seuls nous n'avons pas les moyens d'intervenir que ça soit sur les questions de logement et d'emploi, comme sur les questions liées à la Mobilité.

Nous habitants des zones rurales avons de grandes ressources. Nous portons des projets innovants sur tout le territoire.

Nous développons une solidarité active, innovante et nous avons la chance ici de pouvoir nous appuyer sur des initiatives anciennes.

Toutes et tous nous pouvons ainsi essayer de contribuer à mettre en avant nos solutions locales face à ces désordres globaux.

Ce projet social a été pensé collectivement entre ESCDD et EVS, conçu par les bénévoles, salariés en lien avec les habitants du territoire. Il est l'illustration de ces dynamiques collectives et partenariales qui peuvent se développer sur notre territoire. Il est loin d'être le seul exemple sur notre territoire, mais de par ce qu'il développe depuis des années il peut être une pièce essentielle dans l'animation des liens, cette animation qui se doit de permettre à toutes ces différentes forces complémentaires de travailler de concert pour une meilleure résilience de notre territoire.





ESPACE SOCIAL ET CULTUREL DU DIOIS
- ESCDD -
PLACE DE L'EVÉCHÉ
26150 DIE

04.75.22.20.45

ACCUEIL@ESCDD.FR

